

арт.018202
SR-2831AC-RF-IN White

- Управление 4 зонами
- 1 слот памяти на каждую зону
- 10 предустановленных сцен



арт.020585
SR-2831AC-RF-IN Black

- Управление 4 зонами
- 1 слот памяти на каждую зону
- 10 предустановленных сцен



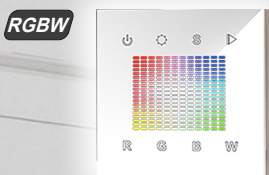
арт.017857
SR-2820AC-RF-IN White

- Управление 4 зонами
- 1 слот памяти на каждую зону
- 10 предустановленных сцен



арт.018069
SR-2820AC-RF-IN Black

- Управление 4 зонами
- 1 слот памяти на каждую зону
- 10 предустановленных сцен



арт.018277
SR-2831S-AC-RF-IN White

- Управление 1 зоной
- 1 слот памяти на каждую зону
- 10 предустановленных сцен



арт.021036
SR-2831S-AC-RF-IN Black

- Управление 1 зоной
- 1 слот памяти на каждую зону
- 10 предустановленных сцен



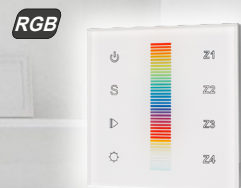
арт.021038
SR-2820B-AC-RF-IN White

- Управление 1 зоной
- 1 слот памяти на каждую зону
- 10 предустановленных сцен



арт.021037
SR-2820B-AC-RF-IN Black

- Управление 1 зоной
- 1 слот памяти на каждую зону
- 10 предустановленных сцен



арт.017915
SR-2830RGB-RF-IN White

- Управление 4 зонами
- 1 слот памяти на каждую зону
- 10 предустановленных сцен



арт.019575
SR-2830RGB-RF-IN Black

- Управление 4 зонами
- 1 слот памяти на каждую зону
- 10 предустановленных сцен



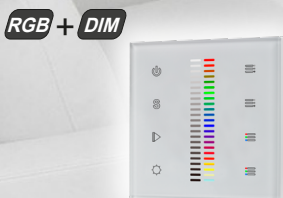
арт.021035
SR-2830C-AC-RF-IN White

- Управление 4 зонами
- 1 слот памяти на каждую зону
- 10 предустановленных сцен
- Управление мультцветной лентой и цветовой температурой



арт.019062
SR-2830C-AC-RF-IN Black

- Управление 4 зонами
- 1 слот памяти на каждую зону
- 10 предустановленных сцен
- Управление мультцветной лентой и цветовой температурой



арт.020951
SR-2830C1-AC-RF-IN White

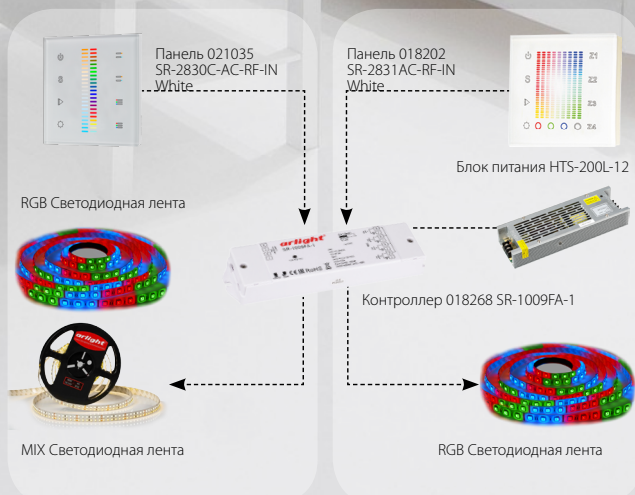
- Управление 4 зонами
- 1 слот памяти на каждую зону
- 10 предустановленных сцен
- Управление мультцветной лентой и цветовой температурой



арт.020950
SR-2830C1-AC-RF-IN Black

- Управление 4 зонами
- 1 слот памяти на каждую зону
- 10 предустановленных сцен
- Управление мультцветной лентой и цветовой температурой

ПРИМЕРЫ ИСПОЛЬЗОВАНИЯ



ВСТРАИВАЕМАЯ ПАНЕЛЬ УПРАВЛЕНИЯ

Sens SR-2831AC-RF-IN

220В, 4 канала (RGB), 4зоны



1. Основные сведения

- 1.1. Панель предназначена для управления RGB и RGBW светодиодной лентой, светодиодными светильниками, линейными прожекторами и другими светодиодными источниками света.
- 1.2. Управление осуществляется при помощи универсальных контроллеров серии SR-1009. Связь панели с контроллерами радиочастотная.
- 1.3. Удобное и точное управление благодаря чувствительным сенсорам и оригинальному полю выбора цвета.
- 1.4. Управление 4-мя зонами отдельно или одновременно.
- 1.5. Стильный и современный дизайн панели управления.
- 1.6. 10 встроенных автоматических режимов смены цветов.
- 1.7. Сохранение пользовательского цвета или режима.

2. Основные технические данные

Напряжение питания	AC 100-240V
Количество каналов управления	4 канала – R, G, B, W
Количество зон управления	4 зоны
Частота передачи радиосигнала	868 МГц
Рабочая температура	-20 ~ +40 °C
Размер общий	86x86x30 мм
Размер утапливаемой части	Ø57x20 мм

3. Совместимые контроллеры

Модель	Входное напряжение	Выходной ток	Выходная мощность	Тип выхода
SR-1009FA	12-36В	4x5А	4x(60-180)Вт	Источник напряжения
SR-1009EA	12-36В	4x8А	4x(96-288)Вт	Источник напряжения
SR-1009FA3	12-36В	4x350мА	4x(4.2-12.6)Вт	Источник тока
SR-1009FA7	12-36В	4x700мА	4x(8.4-25.2)Вт	Источник тока
SR-2817	220V	-	-	DMX, 8 зон
SR-2817WI	220V	-	-	DMX, 8 зон

Список совместимых устройств постоянно пополняется. Информация о новых устройствах доступна на сайте www.arlight.ru.

4. Установка и подключение

- 4.1. Внимательно прочтите инструкцию и следуйте всем требованиям и рекомендациям.
- 4.2. Отключите электропитание.
- 4.3. Вставьте отвертку в специальное гнездо в нижней части (см. рисунок) и аккуратно отделите лицевую панель от корпуса.
- 4.4. Подключите провода от сети 220В к соответствующим клемма панели.
- 4.5. Зафиксируйте корпус панели в монтажной коробке.
- 4.6. Аккуратно наденьте лицевую панель на корпус до щелчка. Следите за тем, чтобы штыри разъема попали в соответствующие гнезда. Не допускайте деформации штырей разъема.
- 4.7. Подключите контроллеры и светодиодную ленту (подробнее, см. инструкцию к используемому контроллеру)
- 4.8. Убедитесь, что схема собрана правильно, везде соблюдена полярность подключения, и провода нигде не замыкаются.
- 4.9. Включите питание, выполните привязку панели и проверьте работу системы

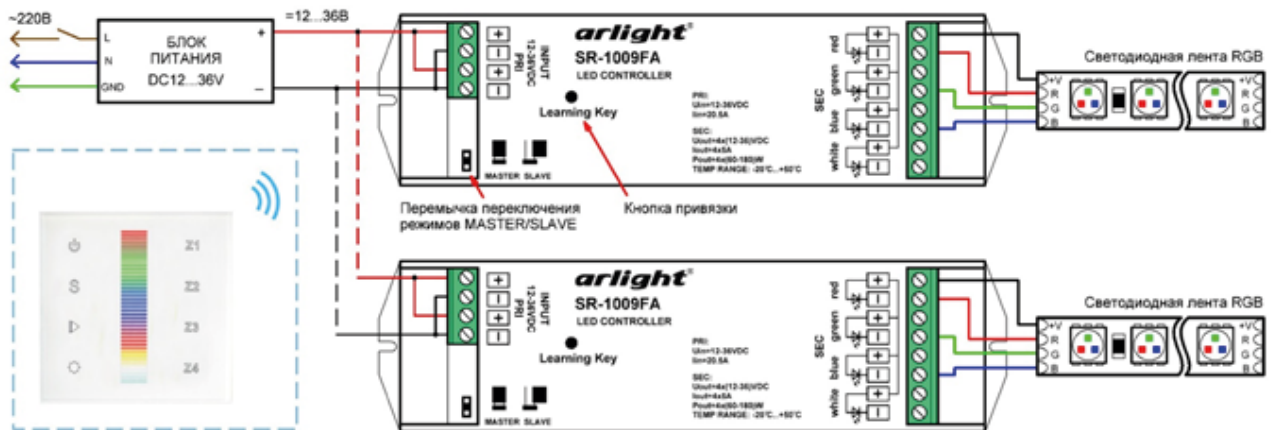
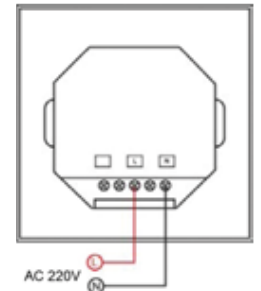
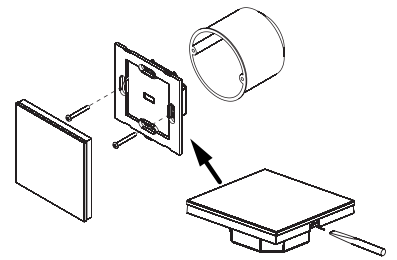
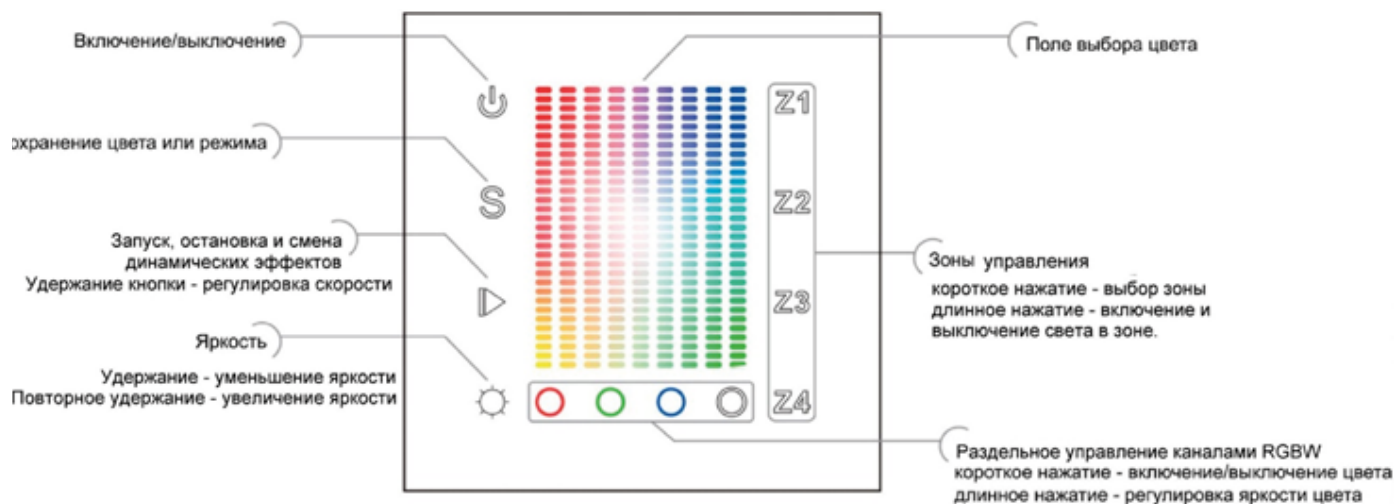


Схема подключения контроллеров на примере SR-1009FA

5. Привязка панели управления к контроллерам

- 5.1. Перед использованием панели необходимо выполнить её привязку к контроллерам. Для этого:
 - Подайте питание на контроллер и включите панель управления.
 - Нажмите кнопку привязки на контроллере.
 - Коснитесь на панели кнопки зоны, к которой нужно привязать контроллер.
 - Проведите пальцем по сенсорному кольцу выбора цвета.
 - Подключенная к контроллеру светодиодная лента мигнет, что будет означать успешную привязку.
 - Проверьте управление лентой с панели.
- 5.2. Для привязки остальных контроллеров, проделайте операцию привязки для каждого контроллера, выбирая нужные зоны.
- 5.3. Для очистки памяти контроллера и отмены привязки всех пультов ДУ и панелей управления, нажмите и удерживайте более 5 секунд кнопку привязки на контроллере. Мигание ленты подтверждает очистку памяти.
- 5.4. К каждой зоне управления можно привязать неограниченное количество контроллеров. Управляться все контроллеры одной зоны будут одновременно. Контроллеры зоны должны находиться в радиусе действия радиопульта или панели. В каждой зоне один из контроллеров должен быть установлен в режим Master, остальные –Slave. Режим задается установкой соответствующей перемычки.
- 5.5. К одному контроллеру может быть привязано до 8 пультов ДУ или панелей управления. Такая привязка позволяет управлять светом из нескольких точек, например, с дистанционного пульта и с двух панелей, расположенных в разных местах. Один из вариантов использования - аналог проходного выключателя, не требующий использования дополнительных проводов.

6. Управление



7. Сохранение пользовательских цветов и режимов

7.1. Сохранение цвета:

- Выберите одну или несколько зон.
- Выберите цвет при помощи полосы выбора цвета.
- Нажмите и удерживайте более 2 секунд кнопку сохранения **S**.
- Светодиодная лента мигнет, что будет означать успешное сохранение.

7.2. Сохранение режима:

- Выберите одну или несколько зон.
- Выберите режим при помощи кнопки **▶**.
- Нажмите и удерживайте в течение 3 секунд кнопку сохранения **S**.
- Светодиодная лента мигнет два раза, что будет означать успешное сохранение.

7.3. Для включения сохраненного цвета или режима, выберите зону, затем нажмите кнопку **S**.

Внимание!

В связи с постоянным совершенствованием встроенного ПО, работа устройства может незначительно отличаться от описанной. Новые версии инструкций доступны на сайте www.arlight.ru.

8. Обязательные требования и рекомендации по эксплуатации

- 8.1. Соблюдайте полярность при подключении светодиодного оборудования.
- 8.2. Недопускайте перегрев устройства. Не устанавливайте оборудование вблизи нагревательных приборов. Температура устройства во время работы не должна превышать +40°C.
- 8.3. Перед включением убедитесь, что схема собрана правильно, соединения выполнены надежно, замыкания отсутствуют.
- 8.4. Не используйте изделие в помещениях с повышенной влажностью, а также в помещениях с повышенным содержанием химически активных веществ. Не допускайте попадания воды на корпус и вовнутрь устройства.

9. Требования безопасности

- 9.1. Конструкция контроллера удовлетворяет требованиям электро- и пожарной безопасности по ГОСТ 12.2.007.0-75.
- 9.2. Монтаж оборудования должен выполняться квалифицированным специалистом с соблюдением всех требований техники безопасности.
- 9.3. Внимательно изучите данное руководство и неукоснительно следуйте всем рекомендациям.
- 9.4. Перед монтажом убедитесь, что все элементы системы обесточены.
- 9.5. Если при включении изделие не заработало должным образом, не пытайтесь устранить причину самостоятельно. Не разбирайте изделие. Обесточьте устройство, свяжитесь с представителем торгового предприятия и доставьте ему неисправное изделие.