

Сенсорная DMX+RF панель SENS SR-2812-IN

Встраиваемая
Питание DC 12/24 В
4 зоны управления
4 канала R, G, B, W

1. ОСНОВНЫЕ СВЕДЕНИЯ

- 1.1. Сенсорная панель SR-2812-IN предназначена для управления мультицветными RGB и RGBW светодиодными лентами, светодиодными модулями, светодиодными светильниками и другими источниками света.
- 1.2. Два способа связи с диммерами и контроллерами:
 - по радиоканалу управляет универсальными контроллерами серии SR-1009x,
 - по шине DMX управляет любыми DMX декодерами, диммерами и другими устройствами, отвечающими стандарту DMX512(1990).
- 1.3. 4 зоны управления, по 4 канала (R, G, B, W) в каждой зоне.
- 1.4. Плавное изменение цвета и яркости, выбор цвета на сенсорном кольце одним прикосновением, встроенные программы динамической смены цветов.
- 1.5. Стильный и современный дизайн стеклянной панели.
- 1.6. Простое подключение и стандартный размер для установки в монтажную коробку.
- 1.7. Два варианта цветового исполнения панелей – черная или белая.



2. ТЕХНИЧЕСКИЕ ДАННЫЕ

2.1. Основные характеристики.

Напряжение питания	DC 12/24 В
Выходной сигнал	DMX512(1990), RF
Количество зон управления	4 зоны
Количество каналов управления	4 канала - R G B W
Класс пылевлагозащиты	IP20
Температура окружающей среды	-20... +50 °C
Размер панели	86x86x10 мм
Размер утапливаемой части	Ø58x20 мм

2.2. Совместимые RF контроллеры

Модель	Входное напряжение	Выходной ток	Выходная мощность	Тип выхода
SR-1009FA	DC 12-36 В	4x5 А	4x(60-180) Вт	Источник напряжения
SR-1009P	DC 12-36 В	4x5 А	4x(60-180) Вт	Источник напряжения
SR-1009EA	DC 12-24 В	4x8 А	4x(96-192) Вт	Источник напряжения
SR-1009FAWP	DC 12-36 В	4x5 А	4x(60-180) Вт	Источник напряжения
SR-1009FA3	DC 12-36 В	4x350 мА	4x(4.2-12.6) Вт	Источник тока
SR-1009FA7	DC 12-36 В	4x700 мА	4x(8.4-25.2) Вт	Источник тока
SR-2818WiTR	DC 12-24 В	-	-	WiFi конвертер

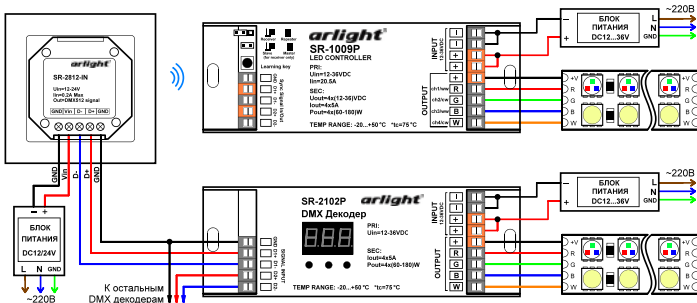
ПРИМЕЧАНИЕ! С панелью могут использоваться любые DMX устройства, отвечающие стандарту DMX512(1990), независимо от модели и производителя. Список совместимого RF оборудования постоянно пополняется. Дополнительную информацию и более подробные характеристики Вы можете найти на сайте www.arlight.ru.

3. УСТАНОВКА, ПОДКЛЮЧЕНИЕ И УПРАВЛЕНИЕ

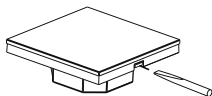
ВНИМАНИЕ!

Во избежание поражения электрическим током перед началом работ отключите электропитание. Все работы должны проводиться только квалифицированным специалистом.

- 3.1. Извлеките панель из упаковки и убедитесь в отсутствии механических повреждений.
- 3.2. Подключите сигнальные провода от DMX декодера к клеммам D+, D-, и GND, соблюдая полярность и порядок подключения проводов.



- 3.3. Подключите выход стабилизированного блока питания напряжением 12/24В к клеммам Vin (+) и GND (-) панели, соблюдая полярность.
- 3.4. Убедитесь, что схема собрана правильно, везде соблюдена полярность подключения, и провода нигде не замыкаются.
- 3.5. Отсоедините лицевую панель от корпуса, аккуратно поддев её плоской отверткой.
- 3.6. Установите корпус панели в монтажную коробку и закрепите его при помощи двух винтов.
- 3.7. Аккуратно установите лицевую панель на место.
- 3.8. Включите питание.
- 3.9. Если Вы используете DMX управление, установите адреса на декодерах, работающих совместно с панелью. Распределение адресов показано в таблице.

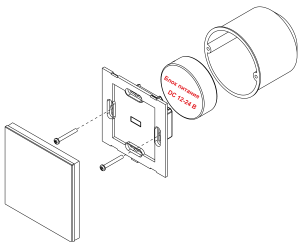


Каналы	R	G	B	W
Зона 1	001	002	003	004
Зона 2	005	006	007	008
Зона 3	009	010	011	012
Зона 4	013	014	015	016

При использовании 4-х канальных декодеров, например, SR-2102P, необходимо установить следующие адреса: на декодерах зоны 1 – 001, на декодерах зоны 2 – 005, на декодерах зоны 3 – 009, на декодерах зоны 4 – 013.

- 3.10. Если Вы используете радиочастотные контроллеры серии SR-1009x, выполните привязку.

- Коротко нажмите кнопку привязки на контроллере.
- Коснитесь на панели кнопки выбора зоны, к которой вы хотите привязать контроллер.

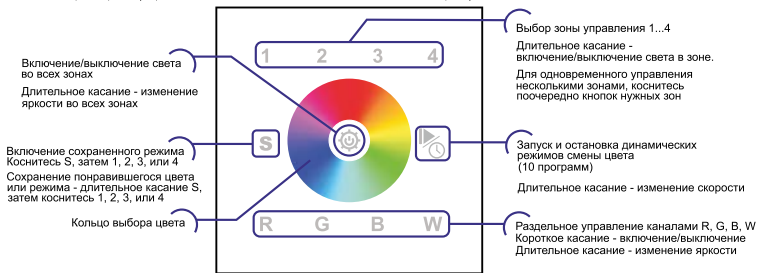


- Проведите по кольцу выбора цвета панели управления.
- Подключенная к контроллеру светодиодная лента мигнет, что будет означать успешную привязку.

Для привязки других контроллеров к панели проделайте операцию привязки для каждого устройства. Для отмены привязки нажмите кнопку привязки на контроллере и держите нажатой более 5 секунд, пока светодиодная лента не мигнет.

К одному контроллеру может быть привязано до 8 пультов ДУ или панелей управления. К каждой панели можно привязать неограниченное количество контроллеров. Панель может управлять всеми привязанными контроллерами, находящимися в зоне уверенного приема радиосигнала.

3.11. Проверьте управление. Назначение кнопок показано на рисунке.



4. ОБЯЗАТЕЛЬНЫЕ ТРЕБОВАНИЯ И РЕКОМЕНДАЦИИ ПО ЭКСПЛУАТАЦИИ

4.1. Соблюдайте условия эксплуатации оборудования:

- **Эксплуатация только внутри помещений.**
- **Температура окружающего воздуха -20...+50 °С.**
- **Относительная влажность воздуха не более 90% при 20 °С, без конденсации влаги.**
- **Отсутствие в воздухе паров и примесей агрессивных веществ (кислот, щелочей и пр.).**

4.2. Соблюдайте полярность при подключении оборудования.

4.3. Устанавливайте оборудование в хорошо проветриваемом месте. Не устанавливайте устройство в закрытые места, например, книжную полку или подобные.

4.4. Не допускается установка вблизи нагревательных приборов или горячих поверхностей.

4.5. Температура устройства во время работы не должна превышать +60°C.

4.6. Для питания контроллера используйте источник напряжения с выпрямленным стабилизированным выходным напряжением 12 или 24 В.

4.7. Перед включением убедитесь, что схема собрана правильно, соединения выполнены надежно, замыкания отсутствуют.

4.8. Для передачи DMX сигнала используйте специализированный симметричный DMX кабель.

4.9. Не используйте для DMX подключения схему с ветвлениями (звезда). Кабель DMX должен проходить последовательно через все декодеры (шлейф).