

СЕНСОРНАЯ ПАНЕЛЬ УПРАВЛЕНИЯ ИНСТРУКЦИЯ ПО ЭКСПЛУАТАЦИИ



ДЛЯ
ПАРОГЕНЕРАТОРА STP



Оглавление

1. Введение	1	5. Режим ожидания	10
2. Установка блока управления	2	5.1 Текущий день недели и время ожидания	10
3. Выключенный режим	3	5.2 Кнопка паузы.....	10
3.1 Кнопка ВКЛ./ВЫКЛ.....	3	6. Режим слива.....	10
3.2 Кнопка текущего дня недели и времени.....	3	7. Простой режим	11
3.3 Кнопка освещения	3	7.1 Скрытая кнопка.....	11
3.4 Скрытая кнопка.....	3	7.2 Подача пара ВКЛ.	11
3.5 Меню настроек и блокировка кнопок	4	8. DIP-переключатели парогенератора	12
3.5.1 День недели и время	4	8.1 Время ожидания	12
3.5.2 Значение в киловаттах.....	4	8.2 Время сеанса.....	12
3.5.3 Счетчики.....	4	8.3 Первый блок из 8 переключателей	13
3.5.4 Автослив	5	8.4 Dip-переключатели для указанных подчиненных устройств.....	13
3.5.5 Декальцинация.....	5	8.5 Dip-переключатели для других функций.....	13
3.5.6 Память при отключении питания... ..	5	9. DIP-переключатели панели управления ..	14
3.5.7 Температурная шкала.....	5	10.Соединения дистанционного управления и аварийной сигнализации	16
3.5.8 Настройка температуры в режиме ожидания	5	10.1 Аварийная сигнализация.....	16
3.5.9 Автоматическая настройка освещения	5	10.2 Дистанционное управление	16
3.5.10 Автоматическая настройка вентилятора.....	6	11.Техническое обслуживание	17
3.5.11 Версия программного обеспечения	6	11.1 Декальцинация	17
3.5.12 Настройка контрастности ЖК-дисплея	6	12.Поиск и устранение неисправностей.....	18
3.5.13 Сброс на заводские настройки ..	6	12.1 В случае последовательного подключения.....	18
3.5.14 Сохранение и выход	6	12.2 Коды ошибок	18
3.6 Настройки заданного времени	7		
4. Включенный режим.....	8		
4.1 Подача пара ВКЛ.	8		
4.2 День недели и время сеанса.....	8		
4.3 Настройка температуры.....	8		
4.4 Дополнительные функции	9		
4.4.1 Аромат	9		
4.4.2 Регулятор света	9		
4.4.3 Вентилятор.....	9		



ВАЖНО

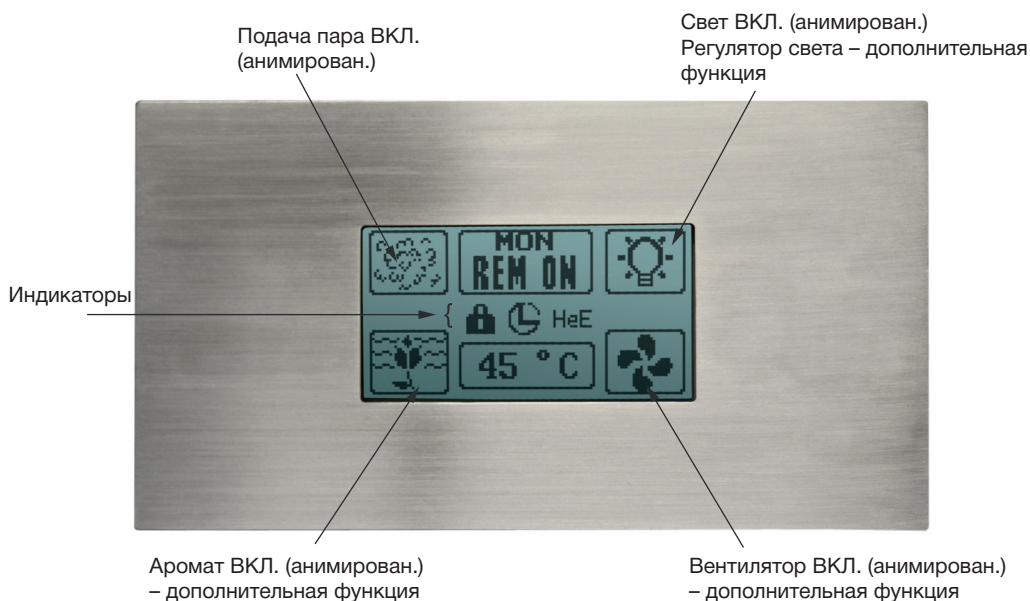
После установки парогенератора в первый раз необходимо обязательно выполнить сброс на заводские настройки. См. пункт 3.5.13, стр. 6.

1. Введение

Устройство имеет пять разных режимов работы: OFF (ВЫКЛ.), ON (ВКЛ.), Standby (Режим ожидания), Easy Mode (Простой режим) и Drain (Слив). Пользователь может с легкостью переключаться между разными режимами, что делает парение более комфортным.

Для пользования парилкой блок управления должен находиться во **включенном режиме (ON)**. В данном режиме парогенератор вырабатывает пар, и в парилке поддерживается желаемая установленная температура с периодическим выпуском пара.

Однако если парилка не используется постоянно, генератор может быть переведен в **режим ожидания (Standby)**. В режиме ожидания вода и парилка остаются теплыми при минимальном потреблении энергии. Для удобства пользования генератор способен начать вырабатывать пар вскоре после переключения устройства обратно в режим ON.



Индикаторы



Блокировка кнопок включена.



Установленное время включено. См. пункт 3.5.14.

HeE

Значок ошибки нагревательных элементов показывает наличие проблемы с нагревательными элементами. Сброс на заводские настройки см. в пункте 3.5.13.

2. Установка блока управления

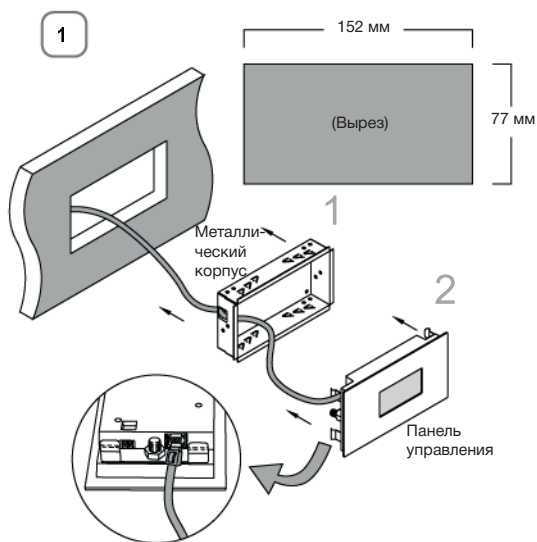
Выберите наиболее подходящее место для расположения блока управления вашего парогенератора. Блок управления и парогенератор должны находиться в легкодоступных местах для эксплуатации и технического обслуживания. **Не устанавливайте блок управления внутри парилки!** Длина кабеля, соединяющего блок управления и парогенератор, составляет 7,5 метров.

Никогда не пытайтесь вносить изменения в конструкцию блока управления парогенератора или ремонтировать его. Если требует ремонт, обратитесь к квалифицированному технику или в ближайший сервисный центр.

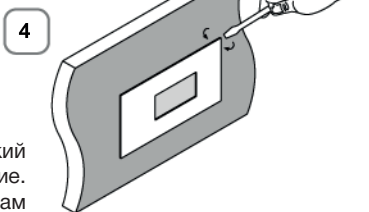
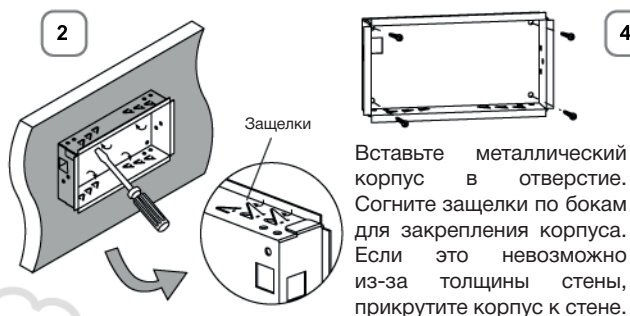
Перед установкой следует выключить основное питание парогенератора путем размыкания автоматического выключателя.

Установите блок управления на стене согласно нижеуказанным требованиям. Следуйте указаниям на рисунках.

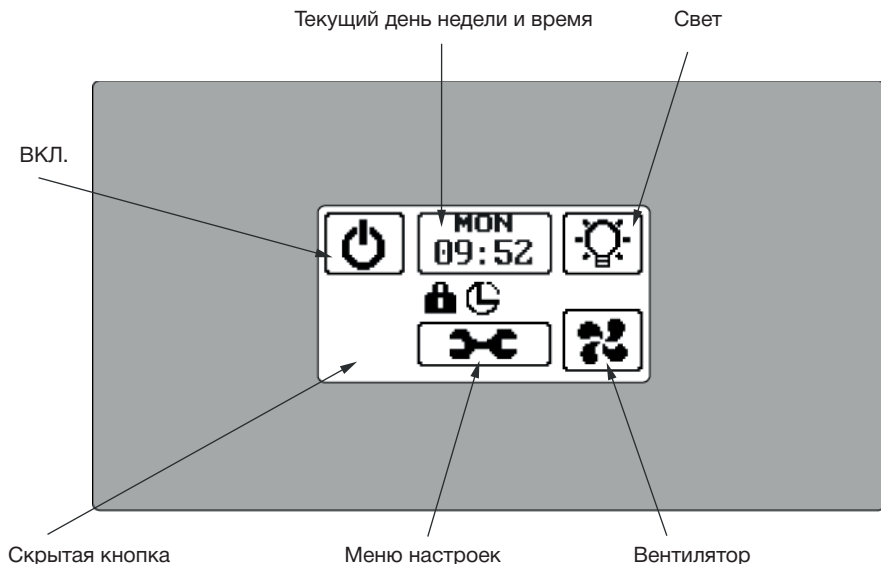
Выполните сброс на заводские настройки после установки парогенератора в первый раз или после смены панели управления. См. пункт 3.5.13.



Для проведения технического обслуживания вытащите панель управления, используя плоскую отвертку или аналогичный инструмент.



3. Выключенный режим



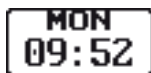
3.1 Кнопка ВКЛ./ВЫКЛ.



Короткое нажатие кнопки ВКЛ. включает парогенератор. Настройки температуры и времени сеанса устанавливаются автоматически на основе сохраненных настроек предыдущего сеанса. Для изменения настроек нажмите кнопку меню настроек.

Выключите дисплей, нажав на кнопку ВКЛ./ВЫКЛ. и удерживая ее в течение 3 секунд. Коснитесь дисплея, чтобы включить его.

3.2 Кнопка текущего дня недели и времени



Кнопка дня недели и часов отображается в выключенном режиме. Она показывает текущий день недели и время.

Нажмите и удерживайте данную кнопку, чтобы перейти к настройке времени. Настройку времени см. в пункте 3.6.

3.3 Кнопка освещения



Переключайте кнопку освещения для включения/выключения освещения в вашей парилке.

Если в вашем парогенераторе предусмотрена функция регулировки света, вы можете регулировать его яркость в диапазоне 0-100%. Настройки регулятора света появляются при включении света или длительном нажатии кнопки освещения, когда горит свет.

3.4 Скрытая кнопка



Скрытая кнопка обеспечивает переход в простой режим. Нажмите и удерживайте кнопку в течение 10 секунд, чтобы включить простой режим.

3.5 Меню настроек и блокировка кнопок

Меню настроек доступно только в выключенном состоянии.



Нажмите и удерживайте кнопку не менее 5 секунд, а затем отпустите ее, чтобы войти в меню настроек. Звуковой сигнал будет сигнализировать об изменении состояния меню. В меню можно задать время сеанса, температуру, работу вентилятора, свет, выполнение технического обслуживания парогенератора и получить доступ к полезной информации о системе управления вашего парогенератора.



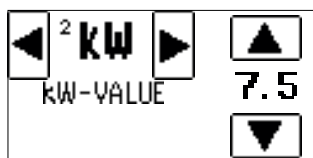
Для блокировки/разблокировки экрана нажмите и удерживайте более 10 секунд кнопку меню настроек. На дисплее появится символ замка.

3.5.1 День недели и время



Выберите день недели и время (DAY/TIME), нажав на кнопку установки дня недели, часов и минут. Изменяйте значения с помощью короткого или длительного нажатия кнопок. Длительное нажатие на кнопку часов или минут изменяет цифры быстрее.

3.5.2 Значение в киловаттах



Установите правильное значение мощности парогенератора в киловаттах (kW-VALUE) для его управления (см. данные мощности на вашем парогенераторе). Нажимайте стрелку вверх или вниз для выполнения выбора. Значение уставки по умолчанию – 7,5 киловатт.

3.5.3 Счетчики

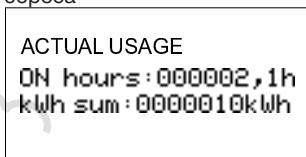


Счетчики (COUNTERS) отображают время эксплуатации (ON hours) в часах и суммарное потребление энергии парогенератором в кВтч (kWh sum). Данная информация крайне важна для определения необходимости профилактического обслуживания и расчета потребления электроэнергии.

Подтверждение сброса



Длительное нажатие кнопки сброса



Нажатие кнопки сброса (Reset) сбрасывает счетчики времени работы (ON hours) и энергопотребления (kWh sum). После сброса счетчика предыдущие данные нельзя восстановить.

Нажмите и удерживайте кнопку сброса в течение 10 секунд, чтобы отобразить информацию о фактическом использовании (ACTUAL USAGE). Данный счетчик использования нельзя обнулить. Он показывает время эксплуатации панели управления с даты изготовления.

3.5.4 Автослив



Жирный контур обозначает выполненный выбор

Автослив (AUTODRAIN) установлен в положение ON (ВКЛ.) по умолчанию. Для ручного слива выберите OFF (ВЫКЛ.), чтобы отключить данную функцию.

Когда автослив включен (ON), будет производиться автоматический слив воды в бак парогенератора после использования. В случае отключения питания слив продолжится при обнаружении высокого уровня воды в баке.

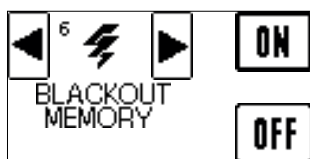
3.5.5 Декальцинация



Функция декальцинации (DECALCIFYING) крайне полезна для технического обслуживания. Данная функция требует выполнения автослива.

Дополнительную информацию о декальцинации бака вашего парогенератора см. на стр. 15.

3.5.6 Память при отключении питания



Активная память при отключении питания (BLACKOUT MEMORY) восстанавливает управление в состояние, которое предшествовало сбою питания. Например, если парогенератор был включен перед сбоем питания, он автоматически продолжит работу из состояния перед отключением питания.

3.5.7 Температурная шкала



Вы можете установить шкалу температуры (TEMPERATURE SCALE) в градусах по Цельсию (C) либо по Фаренгейту (F).

3.5.8 Настройка температуры в режиме ожидания



Температура в парилке будет поддерживаться в режиме ожидания. Температура в режиме ожидания (STANDBY TEMP) может быть установлена на значение от 0 °C до 45 °C.

3.5.9 Автоматическая настройка освещения



Освещение может быть установлено на автоматическое включение (AUTO) или выключение. Когда освещение установлено в положение автоматического включения, свет будет гореть, когда парогенератор находится во включенном режиме или в режиме ожидания.

3.5.10 Автоматическая настройка вентилятора



Автоматическое управление вентилятора включает вентилятор, как только управление переходит в выключенный режим для сушки парилки. Вентилятор будет оставаться включенным в течение заданного времени. Вы можете настроить время от 0 до 24 часов с интервалами 15 минут. Вентилятор включается автоматически только тогда, когда анимированная кнопка автоматического управления (AUTO) отображается на экране.

3.5.11 Версия программного обеспечения



Версия программного обеспечения (SW VERSION) состоит из двух частей: версии программного обеспечения интерфейса (INFACE SW-VER) и версии платы контроллера (BOARD SW-VER).

3.5.12 Настройка контрастности ЖК-дисплея



Вы можете отрегулировать контрастность дисплея (LCD CONTRAST) в диапазоне от 0 до 100.

3.5.13 Сброс на заводские настройки



Нажмите кнопку **HeE RESET**, чтобы снять ошибку нагревательных элементов после проверки или ремонта нагревательных элементов. При изменении мощности парогенератора нажмите кнопку сброса (RESET).

Нажатие кнопки **RESET** возвращает все настройки на заводские (FACTORY RESET). Это используется при наличии неисправности устройства или при желании очистить предыдущие настройки. Сброс на заводские настройки не сбрасывает счетчики часов работы и суммарного энергопотребления.

3.5.14 Сохранение и выход

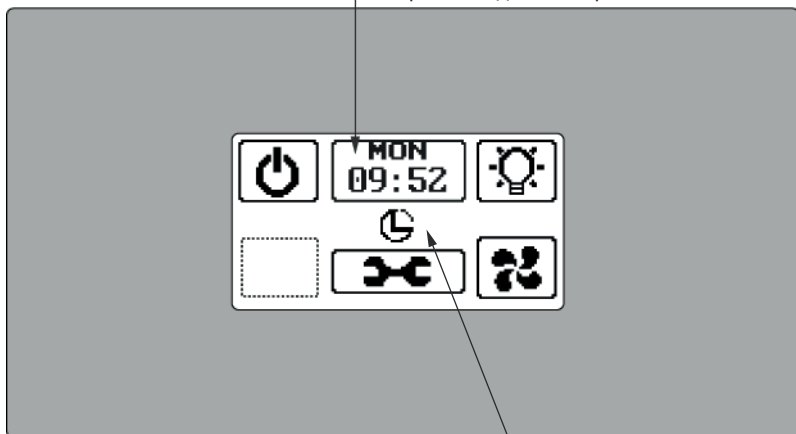


После выполнения всех настроек вы можете нажать кнопку **SAVE (СОХРАНИТЬ)**, чтобы сохранить все настройки, или **ESC (ОТМЕНА)**, если вы хотите отменить настройки.

3.6 Настройки заданного времени

Текущий день недели и время

Нажмите и удерживайте, чтобы включить настройки заданного времени



Заданное время включено

Заданное время включения



Данную уставку можно включать/отключать (OFF/ON). На экране появляется небольшой символ, указывающий, что заданное время (Preset Time) включено.

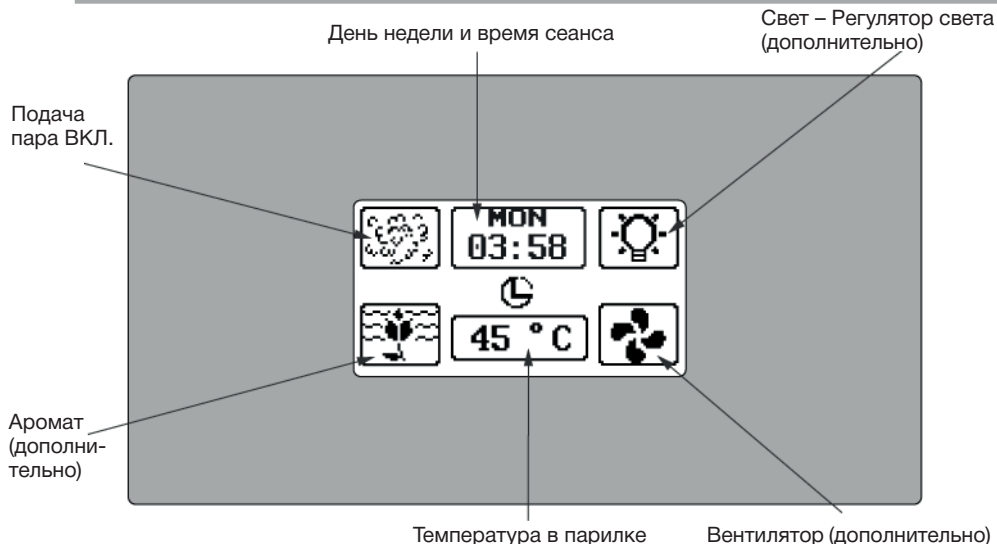
Нажмите кнопку ON, чтобы задать время включения. При настройке заданного времени можно установить день недели и время для вашего сеанса парения.



Затемненная область является активной областью, которая может быть изменена. Нажимайте стрелки влево или вправо для изменения настроек. Коснитесь активной области, чтобы перейти к следующей уставке. Когда время начала и время окончания одинаковы, сеанс парения не выполняется. Максимальное время сеанса зависит от настройки DIP-переключателя на парогенераторе. (См. пункт «DIP-переключатели парогенератора» на стр. 12).

Кнопка с тремя стрелками копирует настройки дня недели слева в день недели справа. Нажмите кнопку OK после выполнения всех настроек.

4. Включенный режим



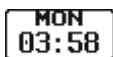
4.1 Подача пара ВКЛ.



Парогенератор производит пар во включенном режиме. В данном режиме кнопка подачи пара является анимированной, указывая, что сеанс парения продолжается.

Короткое нажатие на кнопку подачи пара включает режим ожидания. Длительное нажатие на кнопку подачи пара выключает подачу пара. При наличии автослива парогенератор переходит в режим слива и выключается после слива.

4.2 День недели и время сеанса



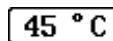
Указывается текущий день недели, который можно установить в настройках дня недели и времени в меню настроек.

Время сеанса – это оставшееся время использования парилки. Время сеанса можно установить до 24 часов с обратным отсчетом.

При нажатии кнопки дня недели и времени сеанса появится экран настройки. Используйте стрелки вверх и вниз для изменения времени сеанса и нажмите ОК, когда значения установлены.

Максимальная длительность времени сеанса может быть установлена на DIP-переключателях. (См. пункт «DIP-переключатели парогенератора» на стр. 12).

4.3 Настройка температуры



Кнопка температуры указывает фактическую или необходимую температуру в парилке (см. пункт «DIP-переключатели панели управления» на стр. 13). Нажимайте кнопки со стрелками вверх и вниз для изменения настроек температуры внутри парилки.

4.4 Дополнительные функции

Убедитесь в наличии данных функций в вашем парогенераторе.

4.4.1 Аромат



Данный символ появляется при наличии функции подачи аромата и только во включенном режиме.

Короткое нажатие на данную анимированную кнопку включает или выключает насоса ароматизатора. Длительное нажатие кнопки позволяет выполнить настройки параметров.

Интенсивность аромата может быть установлена на значение от 0 до 20. Нажмите и удерживайте уставку на значении 20 для полной подачи аромата из насоса, в противном случае, если ее отпустить, значение снизится до 19. Данная функция работает только во включенном режиме.

В случае если настройка аромата выключена или время сеанса истекает, в следующем сеансе парения применяются предыдущие настройки.

4.4.2 Регулятор света



Если ваш парогенератор предусматривает наличие функции регулировки света, вы можете регулировать яркость света от 0 до 100%. Настройки регулятора света появляются при включении света или длительном нажатии кнопки освещения, когда горит свет.

4.4.3 Вентилятор



Короткое нажатие на кнопку вентилятора включает или выключает вентилятор. Анимированная кнопка показывает, что вентилятор включен.

Вентилятор включается автоматически, как только управление переходит в выключенный режим. Вентилятор будет оставаться включенным в течение заданного времени. См. пункт 3.5.10 «Автоматическая настройка вентилятора».

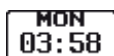
5. Режим ожидания



Режим ожидания включается при нажатии кнопки включения подачи пара или истечении времени сеанса. В данном состоянии могут быть настроены такие дополнительные функции, как «Регулятор света» и «Вентилятор».

В режиме ожидания температура в парилке будет поддерживаться на определенном уровне (см. настройки температуры в режиме ожидания в пункте 3.5.8.) Кроме того, вода внутри парогенератора будет поддерживаться в горячем состоянии для обеспечения быстрой подачи пара при запуске сеанса парения.

5.1 Текущий день недели и время ожидания



Данная кнопка отображает оставшееся время ожидания. Вы можете изменить время ожидания, нажав на нее. Используйте стрелки вверх и вниз для изменения настроек.

Максимальное время ожидания задается DIP-переключателями в парогенераторе. См. стр. 12.

5.2 Кнопка паузы



При коротком нажатии на кнопку паузы происходит переключение во включенный режим.

При наличии автослива длительное нажатие на кнопку паузы переключает парогенератор в режим слива.

6. Режим слива

Применяется только при включении автослива DIP переключателями парогенератора (см. стр. 12) и в меню настроек (см. п. 3.5.4).

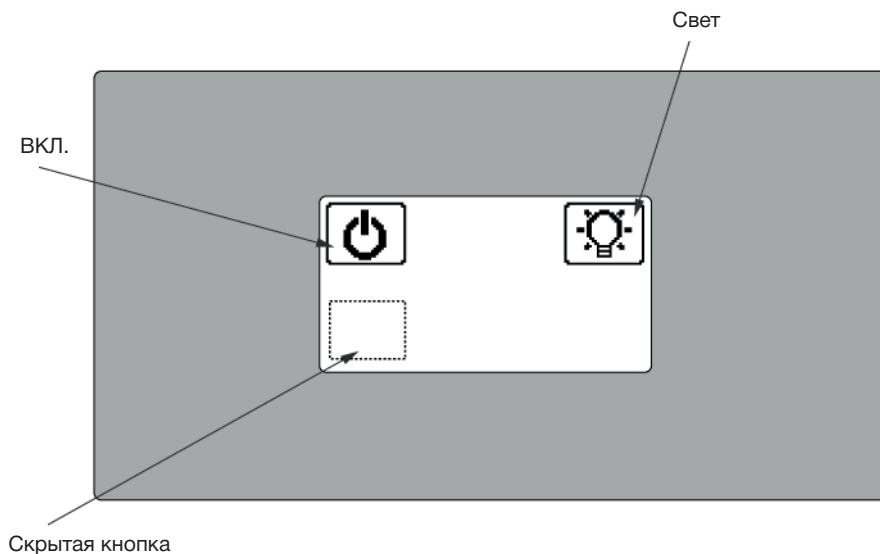


Функция автослива автоматически сливает воду после каждого использования. Бак промывается и остается пустым до следующего использования парогенератора.

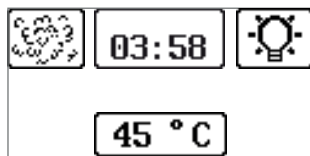
По истечении времени ожидания блок управления автоматически переключается в режим автослива. Во время цикла слива бак парогенератора заполняется холодной водой (FILL UP), чтобы можно было безопасно открыть клапан.

Процесс слива занимает около 10 минут. Вы можете нажать кнопку ОК, чтобы отменить слив.

7. Простой режим



Порядок переключения выключенного режима в простой режим см. на стр. 3.



Простой режим представляет собой упрощенный вариант включенного состояния. В нем отображаются основные важные функции работы парогенератора, такие как время сеанса, температура и освещение.

Нажимайте кнопки времени сеанса, температуры и освещения для изменения их настроек.

7.1 Скрытая кнопка



Нажмите и удерживайте скрытую кнопку в течение 10 секунд, чтобы переключиться в выключенный режим. Скрытая кнопка работает в выключенном и в простом режиме.

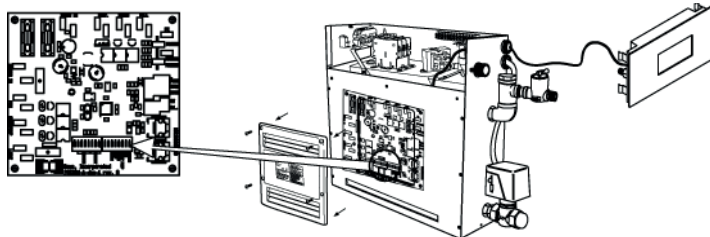
7.2 Подача пара ВКЛ.



Анимированная кнопка включения подачи пара указывает, что выработка пара продолжается. Короткое нажатие данной кнопки выключает парогенератор.

Если автослив включен, длительное нажатие кнопки включения подачи пара включает режим слива. При отсутствии автослива длительное нажатие кнопки включения подачи пара выключает парогенератор.

8. DIP-переключатели парогенератора

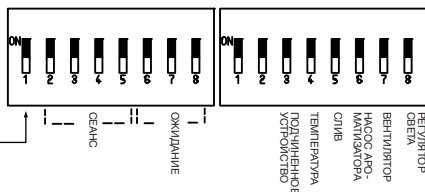


ПЕРВЫЙ БЛОК

ВТОРЫЙ БЛОК

(См. модель парогенератора)

Вкл. = 1
Выкл. = 0



Вкл./выкл. РЕЖИМ ОЖИДАНИЯ

8.1 Время ожидания

Время ожидания может устанавливаться в соответствии с предпочтениями пользователя путем настройки DIP-переключателей на плате контроллера питания.

Продолжительность режима ожидания	Переключатель 6	Переключатель 7	Переключатель 8
4 ч	0	0	0
6 ч	0	0	1
12 ч	0	1	0
18 ч	0	1	1
Неограниченно	1	0	0
4 ч	1	0	1
4 ч	1	1	0
4 ч	1	1	1

8.2 Время сеанса

Время сеанса может устанавливаться в соответствии с предпочтениями пользователя с помощью DIP-переключателей сеанса на плате контроллера питания.

Время сеанса	Переключатель 2	Переключатель 3	Переключатель 4	Переключатель 5
10 мин	0	0	0	0
15 мин	0	0	0	1
20 мин	0	0	1	0
30 мин	0	0	1	1
45 мин	0	1	0	0
1 ч	0	1	0	1
2 ч	0	1	1	0
4 ч	0	1	1	1
6 ч	1	0	0	0
8 ч	1	0	0	1
12 ч	1	0	1	0
18 ч	1	0	1	1
Неограниченно	1	1	0	0
10 мин	1	1	0	1
10 мин	1	1	1	0
10 мин	1	1	1	1

8.3 Первый блок из 8 переключателей

№ DIP-переключателя	Функция
8	Продолжительность режима ожидания
7	Продолжительность режима ожидания
6	Продолжительность режима ожидания
5	Максимальное время сеанса
4	Максимальное время сеанса
3	Максимальное время сеанса
2	Максимальное время сеанса
1	Отключить режим ожидания / Включить режим ожидания

8.5 Dip-переключатели для других функций

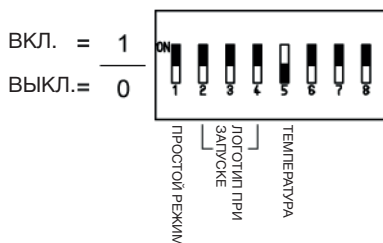
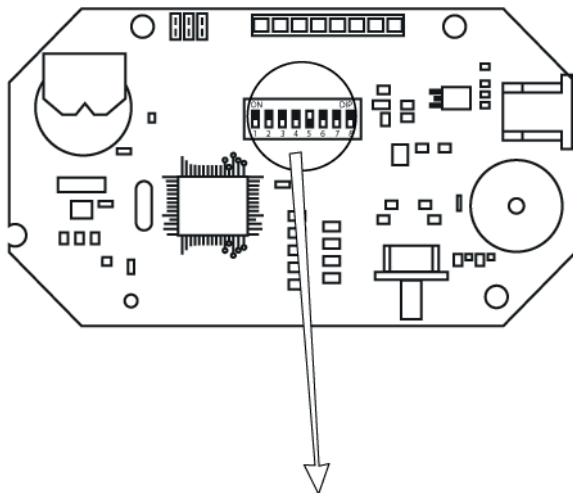
№ DIP-переключателя:	Функция	Вкл. (On)	Выкл. (Off)
8	Освещение в кабине	Опция регулировки света включена	Опция регулировки света выключена
7	Вентилятор	Присутствует	Отсутствует
6	Насос ароматизатора	Присутствует	Отсутствует
5	Автослив	Подсоединен	Не подсоединен
4	Диапазон температур	30-55°C	30-50°C
3	Подчиненное устройство	Да	Нет
2	Номер подчиненного устройства		
1	Номер подчиненного устройства		

8.4 Dip-переключатели для указанных подчиненных устройств

№ подчин. уст-ва	Переключатель 1	Переключатель 2
1	0	0
2	0	1
3	1	0
4	1	1

9. DIP-переключатели панели управления

Задняя часть платы контроллера питания сенсорного управления



№ DIP-переключателя:	Функция	Вкл. (On) = 1	Выкл. (Off) = 0 (по умолчанию)
8	-		
7	-		
6	-		
5	Температура	На дисплее будет отображаться фактическая температура.	На дисплее будет отображаться установленная температура.
4	Логотип при запуске		
3	Логотип при запуске		
2	Логотип при запуске		
1	Простой режим	Пользовательский интерфейс установлен на простой режим (Easy mode), пользователь не может включить нормальный режим (Normal mode)	Запуск по умолчанию в нормальном режиме. Пользователь может включить простой режим.

Логотип при запуске	Переключ. 2	Переключ. 3	Переключ. 4
Без логотипа	0	0	1
Логотип Sawo	0	0	0

10. Соединения дистанционного управления и аварийной сигнализации



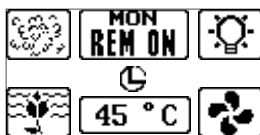
10.1 Аварийная сигнализация



Управление парогенератором предусматривает наличие системы аварийной сигнализации. Кнопка аварийной сигнализации должна иметь беспотенциальные контакты с фиксацией или без фиксации положения.

Нажмите и удерживайте кнопку ОК, если причина аварийной сигнализации устранена.

10.2 Дистанционное управление



Предназначается для автоматизированного домашнего использования. Дистанционный сигнал передается через беспотенциальный контакт. Парогенератор включается, когда контакт замкнут, и остается включенным до тех пор, пока контакт не разомкнется.

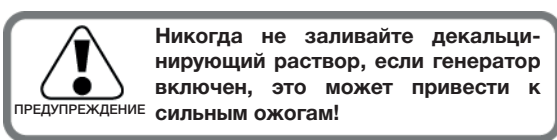
При дистанционном управлении парогенератором применяются настройки, использованные в предыдущем сеансе. Другие кнопки блокируются. Можно настраивать только кнопки Light (Свет), Fan (Вентилятор) и Aroma (Аромат).

11. Техническое обслуживание

Водопроводная вода содержит примеси, такие как известь, которые могут вызывать отложения кальция и блокировать внутренние части парогенератора. Для предотвращения этого и продления срока службы парогенератора рекомендуется использовать водяной фильтр и умягчитель воды. Они подсоединяются к источнику воды со стороны водоприемника парогенератора.

Для декальцинации можно использовать декальцинирующий раствор SAWO. Для проведения профилактического обслуживания парогенератора соблюдайте следующие инструкции.

11.1 Декальцинация (DECALCIFYING)



Перейдите в меню настроек (Settings). В меню декальцинации (Decalcifying) нажмите кнопку Start (Пуск), чтобы запустить процесс декальцинации. Появится кнопка подтверждения продолжения процесса. Далее показывается процесс заполнения бака водой для подготовки операции. После заполнения водой аккуратно откройте верхнюю крышку коленчатой трубки и медленно залейте декальцинирующий раствор.

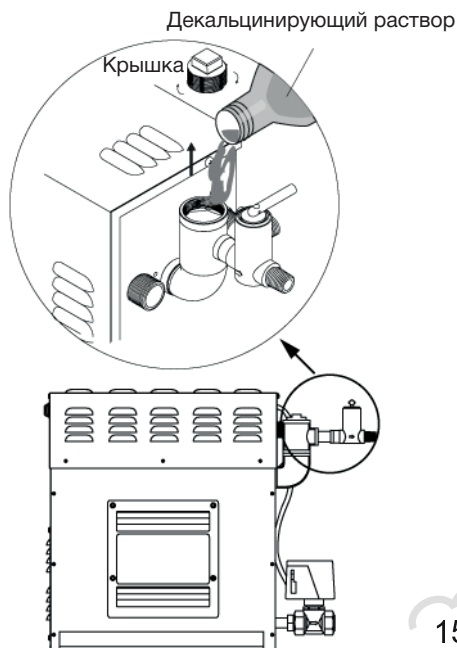
Объем раствора, необходимый для вашего парогенератора, см. в таблице ниже. После заливки раствора установите на место крышку коленчатой трубки.

Нажмите кнопку ОК, чтобы запустить процесс декальцинации. Экран вернется в выключенное состояние (OFF) по завершении декальцинации.



Используйте декальцинирующий раствор в следующем объеме:

Парогенератор (кВт)	Декальцинирующий раствор (мл)
3-7,5	250
9-15	500



В случае применения парогенераторов в коммерческих целях (более 5 часов непрерывного использования в день) рекомендуется дважды в год проводить дополнительное обслуживание. Для получения подробной информации обратитесь в ваш сервисный центр.

Периодичность декальцинации:

Единица измерения – немецкий общий градус жесткости воды (°Ж), где 1 °Ж – это 10 мг кальция на 1 литр воды.

< 3 °Ж = очень мягкая вода, декальцинация через каждые 500 часов работы;

3-6 °Ж = мягкая вода, декальцинация через каждые 100 часов работы;

6-9 °Ж = жесткая вода, декальцинация через каждые 50 часов работы;

9-18 °Ж = очень жесткая вода, декальцинация через каждые 30 часов работы.

12. Поиск и устранение неисправностей

Temperature sensor 1 not connected.

E1
ERROR

OK

При возникновении ошибки парогенератор автоматически выключится. Каждые 2 секунды будет повторяться звуковой предупредительный сигнал. На панели управления будет мигать код ошибки (см. таблицу ниже).

Помните, что только квалифицированный электрик или обслуживающий персонал могут производить работы по обслуживанию и ремонту! Нажмите и удерживайте кнопку ОК, чтобы переключиться в режим OFF (ВЫКЛ.).

12.1 В случае последовательного подключения:

При возникновении ошибки на одном из подчиненных устройств за сообщением об ошибке следует номер подчиненного устройства. Например: E1 -> S2 -> E1 ->S2... Нажатие кнопки ON/OFF (ВКЛ./ВЫКЛ.) выключает подчиненное устройство, при этом остальные генераторы могут продолжать работать в обычном режиме.

См. руководство парогенератора для последовательного подключения.

12.2 Коды ошибок:

Код	Проблема	Решение
E1	Датчик температуры 1 не подключен.	Проверьте проводку между датчиком и блоком управления.
E2	Короткое замыкание датчика температуры 1.	Если проблем с проводами нет и они правильно подсоединены, проверьте датчик.
E3	Датчик температуры 2 не подключен.	Если проблему не удалось обнаружить, обратитесь к продавцу.
E4	Короткое замыкание датчика температуры 2.	

Код	Проблема	Решение
E5	Температурный предохранитель поврежден.	Проверьте проводку между предохранителем и блоком управления. Вероятно, предохранитель перегрелся. Установите причину перегрева, прежде чем возобновить пользование парогенератором. Нужно установить новый предохранитель. Если проблему не удалось обнаружить, обратитесь к продавцу.
E6	Слишком высокий уровень воды, эксплуатация запрещена.	Убедитесь, что спускной клапан не заблокирован. Почистите датчики уровня. Если проблему не удалось обнаружить, обратитесь к продавцу.
E7	Слишком низкий уровень воды, эксплуатация запрещена.	Убедитесь, что подача воды открыта и вода имеет достаточное давление. Проверьте электромагнитный клапан. Почистите датчики уровня. Если проблему не удалось обнаружить, обратитесь к продавцу.
E8	Нелогичная комбинация показаний уровня воды.	Почистите датчики уровня. Если проблему не удалось обнаружить, обратитесь к продавцу.
E9	Заполнение не выполняется.	Убедитесь, что подача воды открыта и вода имеет достаточное давление. Проверьте электромагнитный клапан. Почистите датчики уровня. Если проблему не удалось обнаружить, обратитесь к продавцу.
E10	Слив не выполняется.	Убедитесь, что спускной клапан подключен и не заблокирован. Почистите датчики уровня. Если проблему не удалось обнаружить, обратитесь к продавцу.
E11	Нарушение связи.	Проверьте кабель RJ12. Если кабель располагается рядом с большим количеством других кабелей, это может вызвать проблемы электромагнитной совместимости. Если проблему не удалось обнаружить, обратитесь к продавцу.
E12	Температура превышает максимально допустимое значение.	Обратитесь к квалифицированному электрику или обслуживающему персоналу, прежде чем возобновить пользование парогенератором.
E13	Не подключен главный парогенератор.	Неправильные настройки двухрядного (DIP) переключателя. Проверьте настройки двухрядного переключателя. Убедитесь, в плотности контакта RJ12. В случае если контакт отошел, вставьте RJ12. Если проблему не удалось обнаружить, обратитесь к продавцу.



В документ могут вноситься изменения без уведомления.



www.sawo.com | info@sawo.com