

Система розлива напитков - сатураторная установка AVIcarb



Сатураторная установка AVIcarb (сатуратор) служит для смешивания воды с углекислым газом (газация). Производительность установки до 120 л/ч. Для успешной газации воды рекомендуется охлаждать воду перед подачей в сатуратор до 6 С⁰. и на выходе из сатуратора охлаждать газированную воду, так как чем теплее вода, тем быстрее идёт процесс выхода пузырьков газа из воды. При температуре воды в 20 С⁰, газация воды практически прекращается. Использование модели AVIcarb оптимал с охлаждающим сопровождением, позволяет постоянно поддерживать низкую температуру в карбонизаторе и не требует дополнительного охлаждения газированной воды на выходе.

1. Основные узлы сатуратора AVIcarb оптимал:

- роторный насос PROCON на 210 л/ч с асинхронным двигателем RPM 187 Ватт.
- реле давления CEME
- карбонизатор ODL
- контроллер TDM

2. Подключение к источнику воды, требования:

- поток воды не менее 230 л/ч
- предварительная фильтрация воды
- давление воды на входе в сатураторную установку не менее 1 бар, не более 4 бар.
- шланг подачи воды должен иметь внутренний диаметр не менее 8мм, и не иметь изгибов перед сатураторной установкой в пределах 50 см.
- для успешной газации воды желательно предварительное охлаждение воды перед подачей в сатуратор до 4-6 С⁰. Возможно использование с центральным источником водоснабжения без охлаждения, при условии, что температура воды не будет превышать 15 С⁰, но чем выше температура воды, тем ниже степень газации!

Внимание! Несоблюдение условий подачи воды сказывается на работе насоса Procon, что может привести к его преждевременному выходу из строя и не является гарантийным случаем! Если услышите «молотящий звук», похож на циклическое биение клапанов в двигателе автомобиля, это сигнал о том, что насос Procon имеет проблемы с объёмом потока воды на входе и это может привести к его поломке, нужно срочно принять меры по исправлению ситуации!

Сатуратор оснащён реле давления, при падении давления воды на входе срабатывает реле давления и блокирует работу мотора насоса Proson, при этом загорается сигнальная лампа на корпусе сатуратора, при восстановлении давления воды, лампа гаснет и работа мотора возобновляется. Реле дополнительно защищает насос Proson от «сухого хода» - продляет срок его службы, но это не является абсолютной гарантией защиты от недостаточного объёма потока воды.

3. Подключение к углекислотному баллону, требования:

- только пищевой углекислый газ.
- углекислотный редуктор давления с защитным клапаном сброса давления на 7-8бар (рекомендуется использовать редуктор марки ODL Италия)
- давление газа подаваемого на сатуратор, нужно отрегулировать в диапазоне 4-6 бар. Рекомендуем 4,5 - 5 бар (около 65-70psi)

Проверяйте регулярно корректность работы углекислотного редуктора и отсутствие утечек газа!

4. Электропитание, требования:

- 220В, 50 Гц, однофазное
- использовать розетку с заземлением!!!
- розетка должна быть подключена к УЗО.

При обнаружении утечки воды из сатуратора, необходимо не вставая в лужу и не прикасаясь к сатуратору и связанному оборудованию перекрыть электропитание и связаться с нашим офисом для консультации.

5. Порядок подключения



Порты предназначены для использования с пластиковой трубкой 3/8. При использовании с обычными армированными шлангами, используйте переходники (фото). Не забывайте

использовать фиксирующие скобы! Используйте только шланги/трубки предназначенные для работы с высоким давлением не менее 10 бар!



Порядок 1-го включения сатуратора: 1. Соединить всю систему розлива напитков (например: охладитель, сатуратор, газ, воду, сиропы и сиропные насосы, барган). 2. подать воду на сатуратор, дождаться потока воды из порта газированной воды. 2. Подать газ на сатуратор. Проверить отсутствие утечек в системе. 3. При использовании модели AVIcarb optima в нижние порты сатуратора, подключить сопровождение - холодную воду из охладителя. На 1 порт подключается вода от помпы охладителя, с 2-го порта вода возвращается в емкость охладителя. 4. Включить электропитание сатуратора и спустить излишки газа на выходе газводы (при использовании с барганом, нажимать кнопку SODA) дождавшись пока насос внутри сатуратора подкачает воду и на выходе пойдет газированная вода.

6. Использование сатуратора.

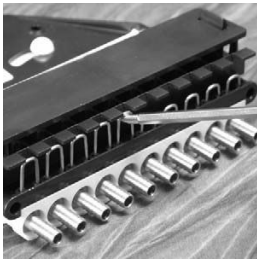
Непрерывный налив более 0,5 литра не рекомендуется, но возможно, желательно дождаться наполнения карбонизатора и отключения насоса Proson в сатураторе. Нужно учитывать, что для лучшей газации воды нужно какое-то время для нахождения воды и газа в карбонизаторе, а также что емкость карбонизатора 1.2 литра и опустошение карбонизатора за счет высокого давления газа, может происходить быстрее, чем карбонизатор успевает наполняться.

Подключение сопутствующего оборудования



1. **Барган Wunderbar** - идет с индивидуальной инструкцией, где описано подключение и обслуживание баргана. На коллекторе баргана находится наклейка с соответствиями кнопок на баргане - портам в коллекторе. Барган идет в комплекте с фитингами быстрого подключения, а также на коллекторе баргана на каждый порт установлены краны, для перекрытия потока по каждому из 8 каналов. Барган подключается к сиропным насосам, сатуратору и при необходимости к холодной воде.

Краткая информация:



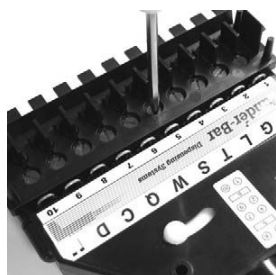
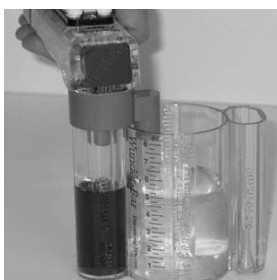
зафиксируйте шланг/трубку на фитинге с помощью хомута (не одевайте шланг до конца, оставьте 2-3 мм, для возможности установить сверху фиксирующую скобу). Фитинги фиксируются в коллекторе баргана с помощью фиксирующей скобы.



Закрепите держатель баргана на барной стойке, внутренняя подставка для слива, просто вставляется в держатель, при санитарной обработке ее моют.



На коллекторе баргана каждый поток оснащен техническим краном для перекрытия потока, используется при монтаже, санобработке и т.д.

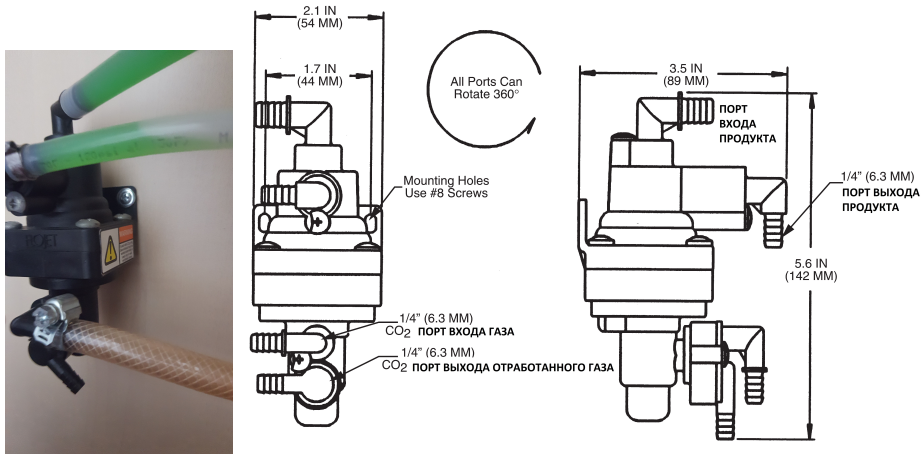


При необходимости точной настройки дозации сиропа в соответствии с требованиями производителя сиропа, используется специальная насадка сепаратор и чаша. Поток сиропа и газированной воды можно настроить с помощью клапанов на коллекторе, обычной отверткой. (внимание крутите аккуратно, так как можно выкрутить клапан полностью и польётся сироп)

Все порты баргана на коллекторе имеют маркировку, рядом находится наклейка с соответствием номером портов и кнопок на баргане.

2. **Сиропные насосы Flojet** - поставляются с индивидуальной инструкцией, на схеме насоса указаны порты подключения подачи продукта и газа, и порты выхода перекачиваемого продукта и отработанного газа.

При окончании сиропа, необходимо установить новую канистру с сиропом или перекрыть кран на ёмкости, так как многие насосы не оснащены автоматической системой отключения при опустошении ёмкости, либо рассчитаны на работу Bag-in-Box.



Углекислый газ безопасен для человека в малых дозах, но при высокой концентрации может вызывать удушье, головокружение и т.п. Необходимо, чтобы в помещении была установлена вентиляция.

3. **Фитинги DMfit** для емкостей с сиропом. Устанавливаются в крышку ёмкости, внутрь емкости опускается трубка 3/8", а на сиропный насос подаётся шланг 1/2".



4. Охладитель для напитков



Выбор модификации охладителя зависит от множества факторов.

- Модель сатуратора AVIcarb
- Количество напитков
- Удалённость охладителя от точки розлива и сатуратора
- Необходимость использования сопровождения охлаждения
- Требования по производительности системы л/ч и степени охлаждения напитка.

Наиболее типовой вариант подключения:

- 1) Используем 1 контур охлаждения для охлаждения воды перед подачей в сатуратор
- 2) При необходимости используем контуры охлаждения для доп. охлаждения сиропов. (во многих случаях при использовании линии сопровождения с охлаждением к баргану, сиропы достаточно охлаждаются за счет линии сопровождения)

3) Задействуем помпу сопровождения охлаждения для подключения к сатуратору и линии трубок к баргану. Можно использовать тройники на выходе из охладителя. Используйте специальную теплоизоляцию!

Рекомендуем чтобы подключение оборудования производил специалист!

Санитарная обработка и техническое обслуживание баргана, линии сиропов, сатураторной установки.

Если не разливались никакие напитки в течении 30 минут, слейте примерно 2-3 стакана газированной воды в раковину.

Ежедневно:

- При включении AVIcarb производить внешний осмотр на предмет обнаружения повреждений, утечек газа, воды, сиропа.

- Санобработка баргана:

1. Вымойте руки с мылом.

2. Используйте санитарные салфетки без необходимости споласкивания.

А. Очистите ручку баргана и шланг. (Рисунок)

В. Протереть внутри и снаружи держатель баргана и каплесборную чашу.

3. Вымойте руки с мылом.

4. Отметить в календаре проверки.



Еженедельно:

- Проверка герметичности и отсутствие повреждений на системе. Проверка исправности заземления. Очистка всех соединений с помощью дезинфицирующего раствора*. Вентиляционные отверстия очищаются от пыли.

- Санобработка баргана и линии сиропов:

1. Вымойте руки с мылом.

2. Приготовьте дезинфицирующий раствор * (используйте защитные Очки и перчатки) надлежащим образом идентифицированное Ведро.



*раствор дезинфицирующей : 1) 0,5% содовый раствор (50гр. Пищевой соды растворить в 10 литрах теплой воды 30 C°), 2) профессиональные дезинфицирующие растворы для кухонной техники на основе хлора

3. Снимите сопло с баргана. (Рис. 3), если сопло

трудно удалить - опустите барган в емкость с газированной водой на 5 минут.



4. Погрузите чистую щетку в дезинфицирующий раствор*

5. Опустите барган и насадку в дезинфицирующий раствор в течение 2-3 минуты.



6. После вымачивания опорожните ведро, промойте один раз, снова заполните ведро и заполните его газированной водой из баргана.

7. Поместите пистолет и сопло в ведро

газированной воды и оставьте на 2 минуты.

8. Выньте барган и сопло из ведра.

9. Установите на место сопло.



10. Протрите щеткой шланг баргана и затем тканью смоченной в дез.растворе.

11. Протрите держатель баргана тканью смоченной в дез.растворе*.



12. Замочите на 3 минуты в дез.растворе каплесборника.

13. Высушите барган, держатель, каплесборник, шланг чистым полотенцем.



14. Вымойте руки с мылом.

15. Нажмите каждую кнопку баргана в течении 10 сек., чтобы удалить остатки дез.раствора .



16. Отметьте в календаре о проведённой обработке.

Ежемесячно или при замене канистр с сиропом, проводить очистку коннекторов на ёмкости с сиропом, промывать содовым дез.раствором* всю сиропную линию в течении 1-3 минут, с последующей промывкой в течении 3 минут чистой водой (рекомендуется газированной водой)

Ежегодно проверять сопротивление цепи заземления и сопротивления изоляции с составлением акта.

Типовые проблемы в работе баргана

ПРОБЛЕМА: Нажимаете кнопку напитка, а сироп не выдается.

ВОЗМОЖНОЕ РЕШЕНИЕ: Проверьте, есть ли сироп в ёмкостях для сиропа или контейнерах ВІВ.

Соединение на выпускном фитинге ёмкости для сиропа и насос для сиропа.

Проверьте подачу CO2 на насос для сиропа.

Не перекручена или не зажата ли впускная линия сиропа или насоса? Открыт ли запорный кран на баргане? Проверьте регулировку клапана подачи сиропа на коллекторе баргана.

ПРОБЛЕМА: Нажимаете кнопку газводы, а газвода не льется.

ВОЗМОЖНОЕ РЕШЕНИЕ: Отключен сатуратор AVIcarb? Проверьте источник питания.

Включена ли подача воды на сатуратор? Проверьте подачу воды.

Проверьте подачу CO2 на карбонизатор. Возможно перекручена или оборвана линия.

Перекрывающий винт в открытом положении?

Винт Вгіх завинчен слишком далеко? Откройте винт bгіх

ПРОБЛЕМА: Продукт (ы) вкус «слабогазированный» или разбавленный/«сильногазированный» или сильно сладкий.

ВОЗМОЖНОЕ РЕШЕНИЕ: Убедитесь что напиток разливается с достаточно холодной газводой и сиропами.

Правильно ли установлено давление подачи CO2 в емкости или насосы? Проверьте подачу CO2 и редуктор.

Проверьте подачу CO2 на карбонизатор, установите редуктор на более высокое давление/низкое давление до 5.5 бар. Проверьте регулировочные клапаны на коллекторе баргана: газводу и сиропы. Запорные краны на коллекторе открыты?

ПРОБЛЕМА: нажимаете и отпускаете кнопку, продукт продолжает выдаваться.

ВОЗМОЖНОЕ РЕШЕНИЕ: Бабочки слишком тугие. Снимите пластину кнопки и ослабьте фиксаторы бабочки.

Действуйте аккуратно. Не затягивайте слишком сильно! Мусор попали в клапаны. Удерживайте барган, нажмите все кнопки одновременно, попытайтесь промыть барган.

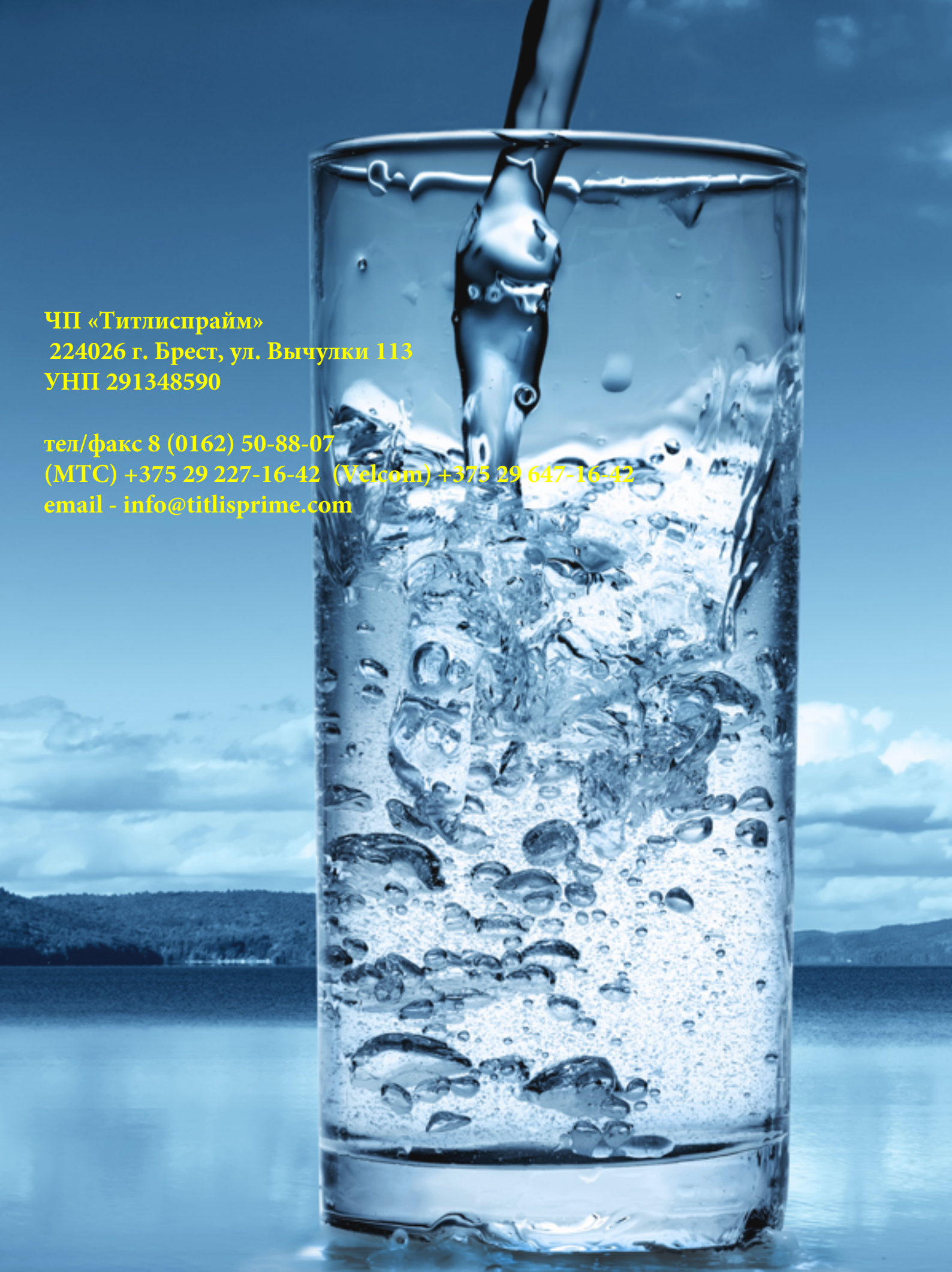
Замените уплотнительное кольцо на кнопке.

ПРОБЛЕМА: Сатуратор громко шумит

ВОЗМОЖНОЕ РЕШЕНИЕ: Недостаток воды. Проверьте, что вода поступает в сатуратор в необходимом количестве. Возможно фильтры для воды необходимо поменять.

ПРОБЛЕМА: Посторонний привкус или запах

ВОЗМОЖНОЕ РЕШЕНИЕ: Убедитесь, что барган, держатель, и сиропные линии проходят необходимую регулярную санобработку. Проверьте качество льда. Проверьте качество воды (фильтры для воды)



ЧП «Титлиспрайм»
224026 г. Брест, ул. Вычутки 113
УНП 291348590

тел/факс 8 (0162) 50-88-07
(МТС) +375 29 227-16-42 (Velcom) +375 29 647-16-42
email - info@titlisprime.com