

ТУ ВУ 101375508.002-2018

Технические характеристики фиксаторов PTL:

Защитный слой: 25-35, 30-40, 35-45, 40-50, 45-55, 50-60, **75-85** (используется два фиксатора 50-60), **100-110** (используется три фиксатора 50-60) и т.д.

Диаметры арматуры (арматурной сетки):

3-16 мм - для рифленной арматуры;

3-18 мм - для гладкой арматуры;

Материал изделия: полиэтилен, полипропилен;

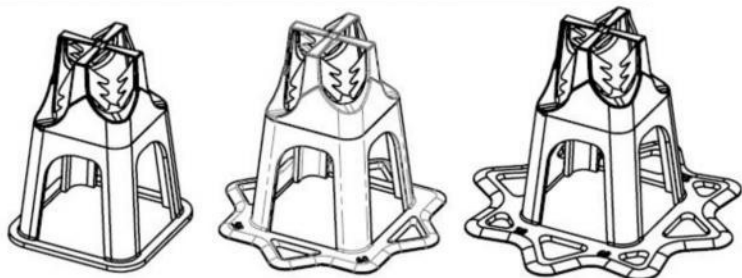
Цвет: натуральный (прозрачный, матовый), либо сигнальный (красный, синий, голубой, ярко-зеленый и др.) для упрощения контроля;

Номинальная вертикальная нагрузка: не менее 150 кг;

Разрушающая равномерная статическая нагрузка на перекрестие: не менее 300 кг;

Рекомендуемый расход на 1 м²: 3-5 шт.

Исполнения фиксаторов по назначению применения:



Тип 1: "Стульчик"

Тип 2: "Стандартный"

Тип 3: "XL"

Жесткое основание

Сыпучий грунт

Песчаное основание

1. Тип "Стульчик" для установки на жесткие основания (опалубка и др.);
2. Тип "Стандартный" - для установки на поверхности из щебня и гравия;
3. Тип "XL" - для установки на песчаные основания.

Варианты соединения фиксаторов в группу:



"Стопка"



"Тандем" (дополнительно используется защелка)

Схемы армирования см. на обороте

Новая продукция на рынке:

ФИКСАТОРЫ АРМАТУРЫ

PTL



для формирования защитного слоя в железобетонных конструкциях

Защелкиваются на арматуре (арматурной сетке) до ее установки на основание в удобном для монтажника положении;

Не выпадают и не прокручиваются;

Идеально подходят для установки на перекрестия;

Экономят трудозатраты при армировании;

Выдерживают повышенную нагрузку

Зроблена ў Беларусі

Производитель: ООО «ПЛАСТИК-ТЕКНОЛОДЖИЗ», ТУ ВУ 101375508.002-2018

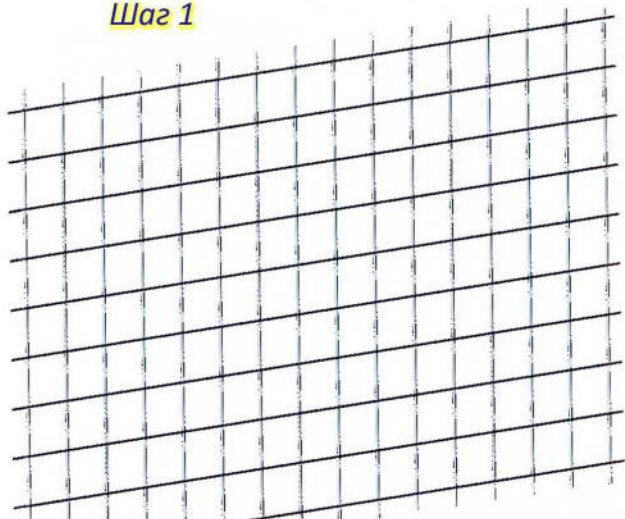
Адрес производства: 220024, РБ, г. Минск, ул. Бабушкина, 8А, www.ptl.by

Тел: +375 17 258-08-08, 258-08-03, Факс: +375 17 258-08-02

Практика установки фиксаторов PTL с существенной экономией времени на производство работ по армированию

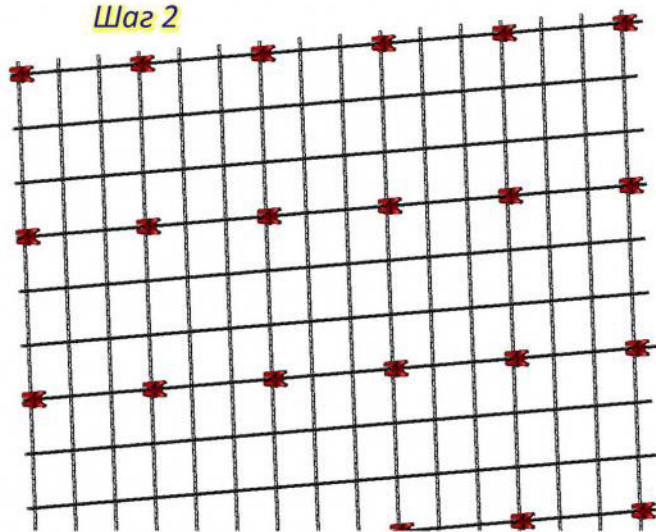
(на приведенных схемах показаны базовые принципы армирования с использованием фиксаторов PTL без учета особенностей и требований к арматурным каркасам для каждого индивидуального случая)

Шаг 1



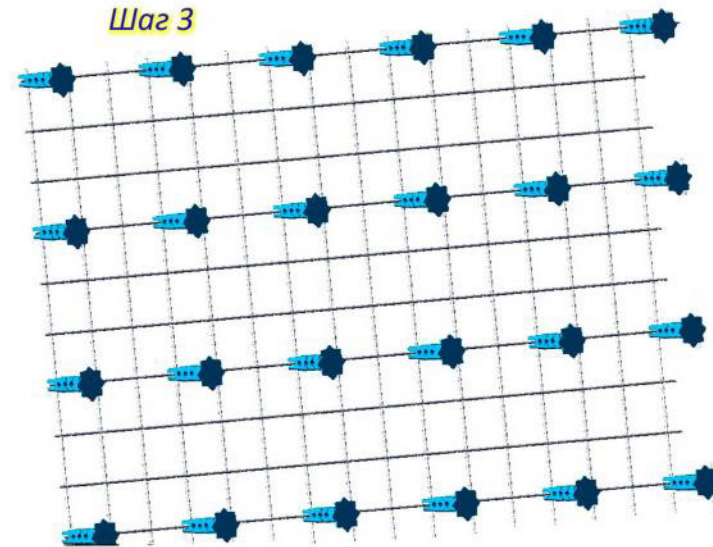
Арматурная сетка (изображена карта 2 x 3 м, шаг 200 x 200 мм) устанавливается в вертикальное положение

Шаг 2



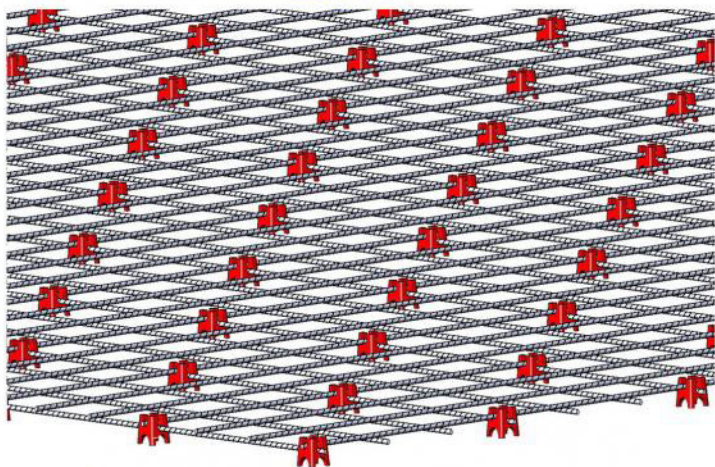
Фиксаторы защелкиваются к перекрестиям арматурной сетки 1-го (либо единственного) слоя.

Шаг 3



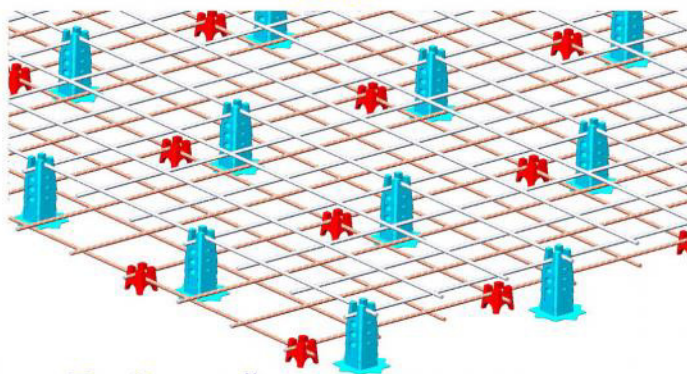
Фиксаторы соединяются в стопки на требуемую высоту 2-го слоя (при 2-х -слойной укладке) и защелкиваются на перекрестия арматуры

Шаг 4

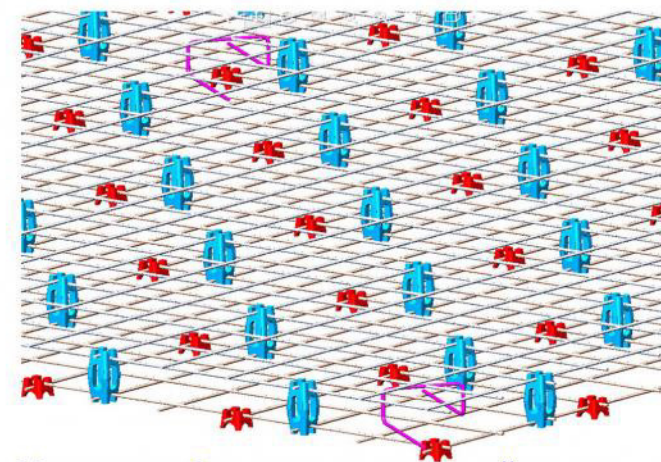


Сетка с защелкнутыми фиксаторами устанавливается горизонтально на свое штатное место

Шаг 5



При 2-х -слойном армировании сетка 2-го слоя с защелкнутыми фиксаторами по варианту: "стопка" устанавливается с небольшим сдвигом вверх сетки 1-го слоя



Установка 2-го слоя арматурной сетки с использованием фиксаторов, соединенных по варианту: "тандем".

Требуются дополнительные защелки для соединения фиксаторов, и ограниченное использование скоб "лягушка" для придания арматурному каркасу горизонтальной жесткости