

ПАСПОРТ

(Руководство по эксплуатации)

ЭЛЕКТРОПРИВОД JES
СЕРИИ КМР SUPER №2



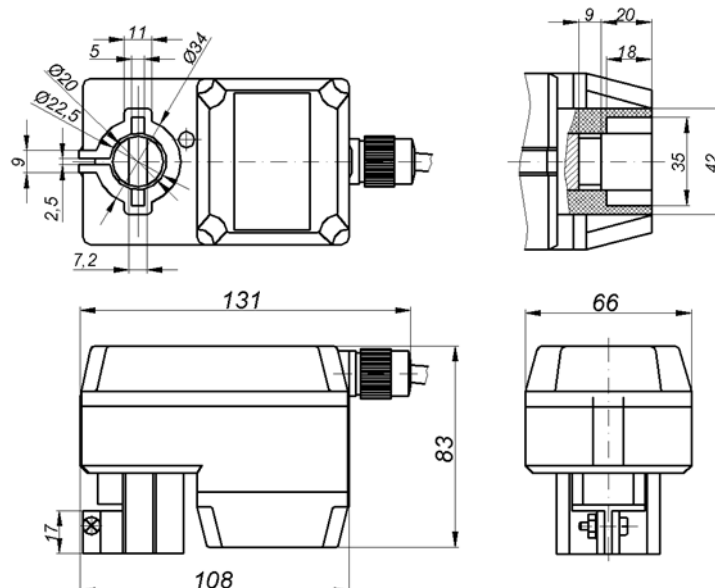
Маркировка

Электропривод КМР Super №2 имеет информационную табличку на боковой стороне корпуса.

Общие технические характеристики

		КМР Super №2		
		12 V DC	24 V AC	230 V AC
Электрические характеристики	Диапазон номинального напряжения	10,8...15 V DC	20...25 V AC	200...250 V AC
	Потребляемая мощность (работа/ожидание)	1,5 Вт / 0,24 Вт	5,0 Вт / 0 Вт	
	Расчетная мощность	3,0 ВА		
	Длина кабеля	1 м		
	Сечение кабеля	5x0,75 мм ²	4x0,75 мм ²	
Функциональные характеристики	Крутящий момент	10 Нм		
	Время срабатывания	25 сек	30 сек	25 сек
	Ручное управление	нет		
	Уровень шума	<40dB		
	Защита от перегрузок	есть		
	Управление	3-позиционное		
	Сигнал обратной связи	2 концевых выключателя (макс. ток 1 А)	1 концевой выключатель (макс. ток 1 А)	
Рабочие параметры	Класс защиты	III для низких напряжений		II
	Степень защиты	IP22		
	Температура окружающей среды	-40°...+80 °С		
	Температура хранения	-40°...+80 °С		
	Влажность окружающей среды	5 ...95% RH без образования конденсата		
	Срок службы циклов	100 000		70 000
	Материал шестерни редуктора	сталь		
	Индикация состояния открыто/закрыто	Многоцветовой светодиод (красный – откр., синий – закр., фиолетовый – промежут. состояние)	Красный светодиод - открыто	
	Масса	0,558 кг		

Габаритные размеры



Упаковка, хранение и транспортировка

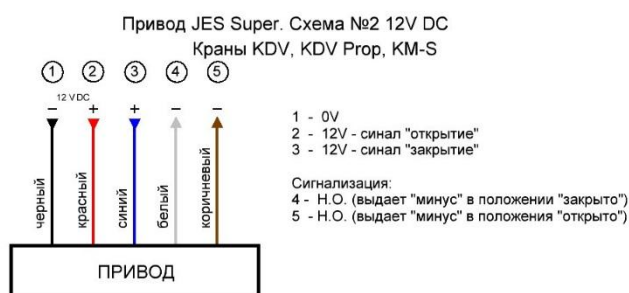
Электроприводы упакованы в картонную коробку. Они должны быть предохранены от механических повреждений. Электроприводы следует хранить в крытом помещении в оригинальной упаковке во избежание попадания на них атмосферных осадков, температура складского помещения от -30 до $+80^{\circ}\text{C}$. Транспортировка на различных средствах транспорта, во время транспортировки хранить от повреждений, намокания, загрязнения. **Разгружая – не бросать!**

Монтаж

1. Установка электропривода осуществляется в направляющую на шаровом кране или смесительном клапане, фиксируется монтажной скобой (идет в комплекте) и затягивается винтом.
2. Произведите подключение силовой части, обратившись к схеме подключения электропривода.

Внимание! Монтаж электропривода должен выполняться только квалифицированным персоналом.

Схема подключения



Режим работы

Для 12V DC: когда электропривод останавливается в положение «Открыто», светодиод загорается красным цветом, если останавливается в положение «Закрыто» - светодиод загорается синим цветом, если мотор будет находиться в среднем положении между «Открыто» и «Закрыто», то светодиод загорится фиолетовым цветом. Если лампочка фиолетового цвета начинает мигать, это означает, что в системе произошла авария, необходимо обратиться к специалисту для устранения неполадки.

Для 24V/230V AC: когда электропривод открывается, светодиод горит красным цветом. В положении «Открыто» на коричневом проводе появляется напряжение 24В (230В). При закрытии лампочка гаснет на 5 сек, затем зажигается и горит до полного закрытия. Если лампочка горит более 35 сек в положении «Закрыто», это означает, что в системе произошла авария, необходимо обратиться к специалисту для устранения неполадки.

Гарантийные обязательства

Гарантийный срок составляет 60 месяцев от даты продажи. Поставщик не несет никакой ответственности за ущерб, связанный с повреждением изделия при транспортировке, в результате некорректного использования, а также в связи с модификацией или самостоятельным ремонтом изделия пользователем.

Срок службы 10 лет.

Производитель: Electrothermiki Yiannis Sipsip JES S.A., Греция

Дата продажи: « ____ » _____ 20 ____

М.п.