



Уважаемый покупатель, благодарим Вас за покупку нашего изделия.

Паспорт

Счетчик топлива VZO-4 (8)

Организация-изготовитель: «Aquametro»AG

Ringstrasse 75, 4106 Therwil, Switzerland

Перед монтажом и вводом в эксплуатацию счетчика топлива внимательно ознакомьтесь с настоящим паспортом.

1 ОСНОВНЫЕ СВЕДЕНИЯ О СЧЕТЧИКЕ ТОПЛИВА И ТЕХНИЧЕСКИЕ ДАННЫЕ

1.1 Счетчик топлива VZO-4(8) (далее - счетчик) предназначен для замера объема протекающего в трубопроводе жидкого топлива .

1.2 Технические данные:

Наименование параметра	VZO-4	VZO-8
Диапазон расхода топлива, л/ч	1-80	4-200
Относительная погрешность расходомера, %	±1	±1
Номинальное давление в топливной системе, МПа	0,25	0,25
Монтаж (внутренняя резьба)	1/8 ”	1/4”
Макс. температура С.	60	60
Мин. считываемое кол. Л.	0,001	0,01
Размер ячейки фильтра макс. мм.	0,08	0,1

1.3 Каждый счетчик проходит тестирование, обеспечивающее точность показаний с относительной погрешностью не более $\pm 1\%$.

1.4 Рабочая жидкость – дизельное топливо по ГОСТ 305-82 вязкостью (3-8) мПа·сек.

1.5 Счетчик может эксплуатироваться и работоспособен при температуре окружающей среды от $-40\text{ }^{\circ}\text{C}$ до $+60\text{ }^{\circ}\text{C}$ и влажности воздуха от 40 % до 90 %.

1.6 Счетчик герметичен при давлении 0,25 МПа.

2 КОМПЛЕКТНОСТЬ

2.1 В комплект поставки расходомера входят:

- счетчик
- фильтр-грязевик
- паспорт
- два винта-заглушки

2.2 Детали подсоединения счетчика к трубопроводу поставляются по согласованию с потребителем.

Детали крепления счетчика (винты, шайбы, гайки, вентили, уплотнения) в комплект поставки не входят.

3 УСТРОЙСТВО СЧЕТЧИКА

3.1 Счетчик представляет собой прибор, действующий на основе измерителей объема с вращающимся поршнем, состоящий из рабочей

камеры типа VZO , через которую протекает топливо, и счетного механизма, преобразующего вращательное движение поршня в объем протекающего топлива.

3.1 Рабочая камера имеет два резьбовых соединения 1/8" для присоединения через трубопровод к насосу высокого давления и камере подачи топлива, соблюдая направление потока (по стрелке).

3.3 Счетчик должен быть опломбирован от несанкционированного вскрытия.

4 УСЛОВИЯ ХРАНЕНИЯ, МОНТАЖА И ЭКСПЛУАТАЦИИ

4.1 Монтаж счетчика производить в моторном отсеке.

4.2 В качестве жидкости при тестировании расходомера не должна использоваться вода.

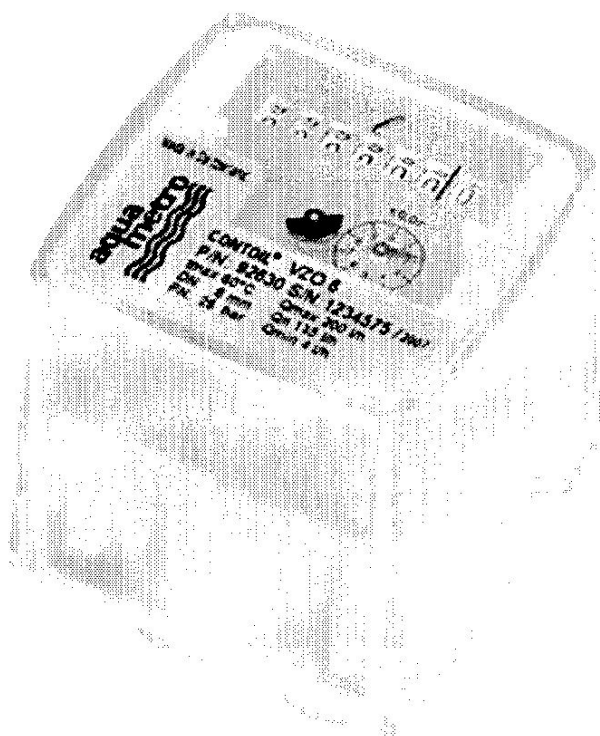
4.3 Счетчик должен храниться в упаковке в закрытом помещении, не содержащих агрессивных паров и газов, вызывающих коррозию, при относительной влажности до 80 %.

4.4 При эксплуатации счетчика необходимо соблюдать меры безопасности при работе с дизельным топливом в соответствии с действующими техническими нормативными правовыми актами.

4.5 При монтаже счетчик в обязательном порядке должен быть защищен от обратного гидроудара из топливного насоса высокого давления специальным перепускным клапаном и от попадания воздуха.

4.6 Положение счетчика при монтаже горизонтальное либо вертикальное , необходимо соблюдать направление потока жидкости по стрелке.

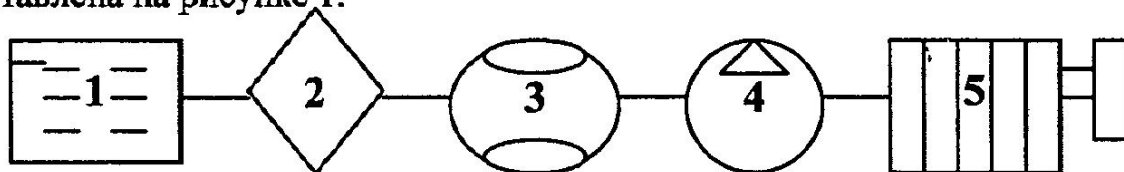
4.7 Фото прибора



4.7 Проводка трубопровода должна обеспечивать, чтобы счетчик был всегда заполнен жидкостью и чтобы в него не попадал воздух.

4.8 Перед счетчиком необходимо установить предохранительный фильтр, чтобы избежать повреждений из-за загрязнения в топливе.

4.9 Рекомендуемая схема подключения счетчика в топливную систему представлена на рисунке 1.



1 – топливный бак;

2 – фильтр;

3 – счетчик;

4 – насос;

5 – двигатель транспортного средства

Рисунок 1 – Схема подключения счетчика

5 ГАРАНТИИ ИЗГОТОВИТЕЛЯ

5.1 Организация-изготовитель гарантирует нормальную работу счетчика в течение 18 месяцев со дня ввода счетчика в эксплуатацию, но не позднее 6 месяцев со дня отгрузки, при соблюдении потребителем условий хранения, транспортирования, монтажа и эксплуатации, установленных настоящим паспортом.

5.2 Срок службы прибора 5 лет с даты выпуска или 15 000 часов.

5.3 Гарантия не распространяется на:

- счетчики, имеющие механические повреждения (вмятины, царапины и т.п.), вызванные несоблюдением потребителем условий хранения, транспортирования, монтажа и эксплуатации;
- детали подсоединения счетчика к трубопроводу;
- детали крепления счетчика.

6 СВИДЕТЕЛЬСТВО О ПРИЕМКЕ И УПАКОВЫВАНИИ

Счетчик топлива VZO-4(8) Заводской номер № _____
соответствует технической документации, признан годным к эксплуатации

Дата выпуска _____

М.П.

ОТК _____

Сервисный центр в Республике Беларусь: