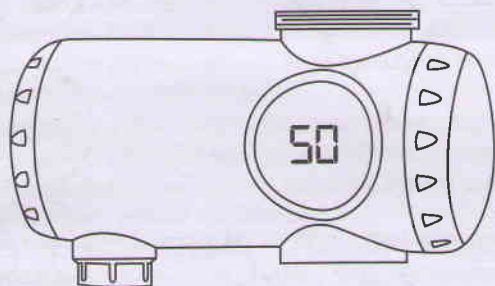


*Atlanta* ★

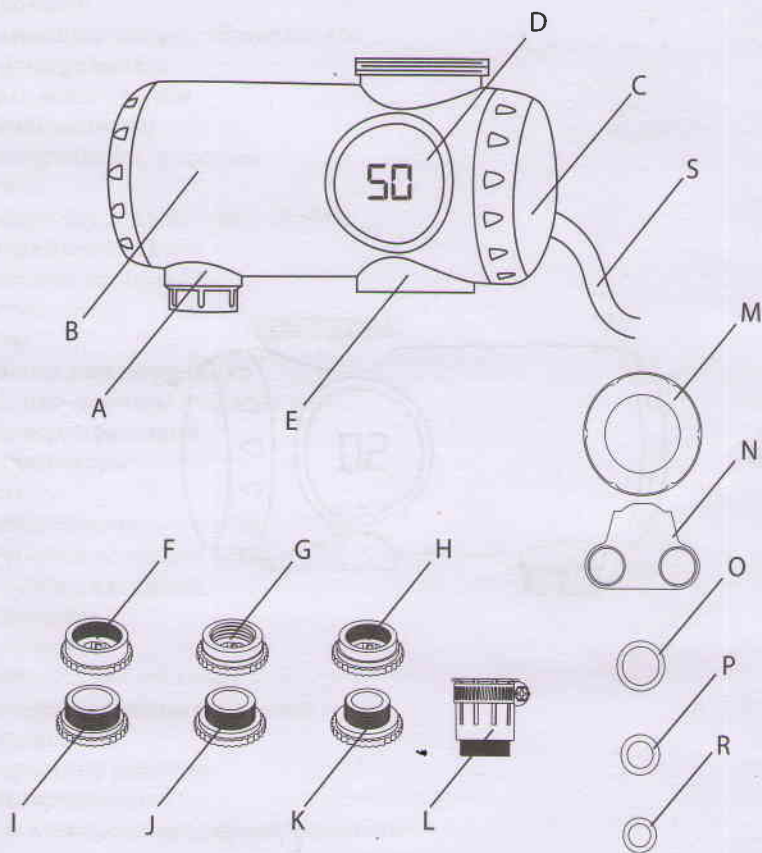


**ATH-7425**  
**Водонагреватель**

---

**Инструкция по эксплуатации**

Ver.2.06.2010



## ИНСТРУКЦИЯ ПО ЭКСПЛУАТАЦИИ

УВАЖАЕМЫЙ ПОКУПАТЕЛЬ!  
МЫ ПОЗДРАВЛЯЕМ ВАС С УДАЧНЫМ ВЫБОРОМ! ВЫ СТАЛИ ОБЛАДАТЕЛЕМ  
ПРОДУКЦИИ ТОРГОВОЙ МАРКИ "ATLANTA",  
КОТОРАЯ ОТЛИЧАЕТСЯ ПРОГРЕССИВНЫМ ДИЗАЙНОМ И ХОРОШИМ  
КАЧЕСТВОМ ИСПОЛНЕНИЯ. МЫ НАДЕЕМСЯ, ЧТО НАША ПРОДУКЦИЯ СТАНЕТ  
ВАШИМ СПУТНИКОМ НА ДОЛГИЕ ГОДЫ.

## ПЕРЕД НАЧАЛОМ ИСПОЛЬЗОВАНИЯ

Пожалуйста, внимательно прочтите данную инструкцию перед началом эксплуатации прибора.

## МЕРЫ БЕЗОПАСНОСТИ

- Прибор приспособлен для работы от источника тока, характеристики которого указаны на заводской маркировке на устройстве.
- Электронагреватель приспособлен для работы от источника тока, характеристики которого указаны в инструкции. Не используйте электрические сети, в которых не предусмотрено заземление.
- Электронагреватель должен использоваться только в вертикальном положении. Никогда не используйте нагреватель, не установив его должным образом.
- Температура воды может быть очень высокой, будьте осторожны при включении водонагревателя в режим нагрева воды.
- ПРИБОР НЕ ПРЕДНАЗНАЧЕН ДЛЯ ИСПОЛЬЗОВАНИЯ ЛИЦАМИ (ВКЛЮЧАЯ ДЕТЕЙ) С ПОНИЖЕННЫМИ ФИЗИЧЕСКИМИ, ЧУВСТВЕННЫМИ ИЛИ УМСТВЕННЫМИ СПОСОБНОСТЯМИ ИЛИ ПРИ ОТСУТСТВИИ У НИХ ЖИЗНЕННОГО ОПЫТА ИЛИ ЗНАНИЙ, ЕСЛИ ОНИ НЕ НАХОДЯТСЯ ПОД КОНТРОЛЕМ ИЛИ НЕ ПРОИНСТРУКТИРОВАНЫ ОБ ИСПОЛЬЗОВАНИИ ПРИБОРА ЛИЦОМ, ОТВЕТСТВЕННЫМ ЗА ИХ БЕЗОПАСНОСТЬ.
- НЕ ОСТАВЛЯЙТЕ ПРИБОР БЕЗ ПРИСМОТРА, КОГДА ОН ВКЛЮЧЕН ИЛИ КОГДА РЯДОМ С НИМ НАХОДЯТСЯ ДЕТИ. НЕ ПОЗВОЛЯЙТЕ ДЕТЯМ ИГРАТЬ ИЛИ ПОЛЬЗОВАТЬСЯ ВОДОНАГРЕВАТЕЛЕМ, ДЕТЯМ ОТ 8 ЛЕТ И СТАРШЕ, РАЗРЕШЕНО ПОЛЬЗОВАТЬСЯ ПРИБОРОМ ПОД ПОСТОЯННЫМ НАДЗОРОМ ВЗРОСЛЫХ.
- При повреждении шнура питания во избежание опасности его должен заменить изготовитель или его агент, или аналогичное квалифицированное лицо.
- При повреждении шнура питания во избежание опасности его должен заменить изготовитель или его агент, или аналогичное квалифицированное лицо.
- Электрический шнур не должен попадать под брызги воды, разместите электрический шнур таким образом, чтобы даже при случайном попадании воды она не стекала по шнуру к электрической розетке.
- Используйте отдельную розетку для электронагревателя.

- При подключении прибора запрещается использовать электрический удлинитель.
- Внимательно следите за прибором, когда он включен или когда рядом с ним находятся дети. Не допускайте, чтобы сетевой шнур свисал со стола, так как дети могут потянуть за него и получить травму.
- Для уменьшения опасности пожара или удара электрическим током:
  - не вскрывайте корпус изделия;
  - не подвергайте электрическую часть аппарата воздействию дождя или влаги;
  - не погружайте аппарат в воду или иную жидкость;
  - **ХРАНИТЕ НЕИСПОЛЬЗУЕМЫЙ ВОДОНАГРЕВАТЕЛЬ ОТСОЕДИНЕННЫМ ОТ СЕТИ, УСТРОЙСТВО ПРЕДСТАВЛЯЕТ ОПАСНОСТЬ ДАЖЕ КОГДА УСТРОЙСТВО ОТКЛЮЧЕНО;**
  - ничем не накрывайте электронагреватель;
  - не используйте прибор во влажных местах;
  - не вставляйте и не вынимайте вилку и блок управления мокрыми руками;
  - не допускайте перегрева вилки; следите за тем, чтобы она плотно и полностью была вставлена в розетку;
  - не пользуйтесь электронагревателем, если сетевой провод поврежден или намочен;
  - отключайте прибор от сети перед чисткой;
  - никогда не дергайте за сетевой шнур, если хотите отключить прибор, аккуратно выньте вилку из розетки;
- Электронагреватель предназначен для эксплуатации в быту, внутри помещений с положительной температурой. Запрещается использовать прибор в профессиональных целях.
- Электронагреватель снабжен вилкой европейского типа. Используйте розетку только с заземлением.
- Если во время работы произошли какие-либо неполадки, не используйте прибор. Обратитесь в ближайший сервисный центр с гарантийным талоном. Никогда не устраняйте неполадки самостоятельно.
- Не располагайте аппарат вблизи источников тепла, таких как: радиаторы отопления, газовые плиты; или в местах, подверженных воздействию прямых солнечных лучей, чрезмерной пыли, механической вибрации или ударных нагрузок.
- После транспортировки в условиях пониженных температур не включайте аппарат в сеть ранее, чем после двух часов его нахождения в теплом помещении. Не используйте химически активные жидкости (бензин, керосин, спирт, различные растворители) для чистки корпуса водонагревателя.
- Любые ошибки при хранении, транспортировке и использовании прибора не покрываются гарантией. Компания не несет ответственности за возможный причиненный ущерб.
- Компания не несет ответственности за возможный причиненный ущерб при нарушении указанных правил.

## ИНСТРУКЦИЯ ПО ЭКСПЛУАТАЦИИ

## ОСНОВНЫЕ ЭЛЕМЕНТЫ ВОДОНАГРЕВАТЕЛЯ

- A – выход горячей воды
- B – корпус
- C – ручка водонагревателя
- D – дисплей температуры воды
- E – выход холодной воды
- F – штуцер с внутренней резьбой (большой)
- G – штуцер с внутренней резьбой (средний)
- H – штуцер с внутренней резьбой (маленький)
- I – штуцер с внешней резьбой (большой)
- J – штуцер с внешней резьбой (средний)
- K – штуцер с внешней резьбой (маленький)
- L – универсальный штуцер
- M – гайка входного отверстия воды
- N – ключ
- O – уплотнительная резиновая прокладка (большая)
- P – уплотнительная резиновая прокладка (средняя)
- R – уплотнительная резиновая прокладка (маленькая)
- S – электрический кабель

## ТЕХНИЧЕСКИЕ ХАРАКТЕРИСТИКИ

Напряжение:	230 В~ 50 Гц
Номинальная мощность:	3000 Вт
Диапазон температуры нагрева воды при нормальных условиях:	30-85 °С
Стандарт влагозащиты:	IPX4
Рабочее давление:	0,03 - 0,4МПа
Размер трубы подключения к водопроводу	13-25 мм
Срок службы:	3 года

При бережном использовании срок службы может значительно превысить показатель, установленный производителем.

Дата производства представлена в серийном номере изделия: третья и четвертая цифра - месяц производства, пятая и шестая - год производства (с 2010 по 2019 год). Пример: хх1217хххххх – 12 месяца, 2017 год.



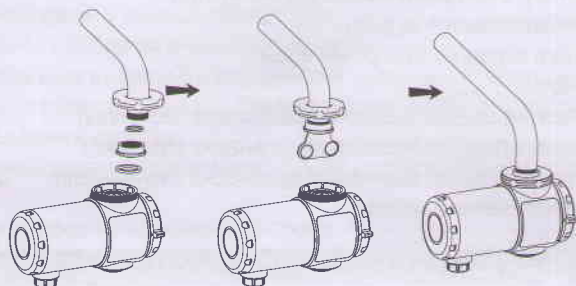
**УСТАНОВКА**

Установите изделие в соответствии с представленной схемой:

1) Излив с наружной резьбой на выходе воды (штуцеры F, G, H):

1.1. Сначала установите гайку входного отверстия на излив. Выберите подходящий штуцер с внутренней резьбой (можно выбрать большой, средний и маленький типы) и соответствующие резиновые прокладки (выберите средний или маленький тип), аккуратно закрепите с помощью соответствующего ключа.

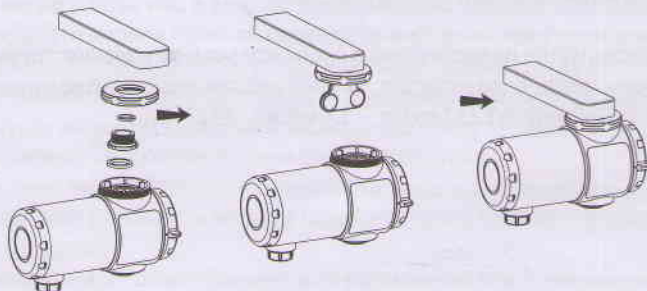
1.2. Установите уплотнительную резиновую прокладку (большую) на входное отверстие корпуса водонагревателя. Закручивая гайку входного отверстия, установите сам водонагреватель на подготовленный излив. Подробная схема представлена ниже.



2) Излив с внутренней резьбой на выходе воды (штуцеры I, J, K):

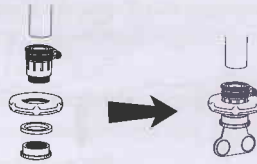
2.1. Сначала установите гайку входного отверстия на излив. Выберите подходящий штуцер с внешней резьбой (можно выбрать большой, средний и маленький типы) и соответствующие резиновые прокладки (выберите средний или маленький тип), Аккуратно закрепите с помощью соответствующего ключа.

2.2. Установите уплотнительную резиновую прокладку (большую) на входное отверстие корпуса водонагревателя. Закручивая гайку входного отверстия, установите сам водонагреватель на подготовленный излив. Подробная схема представлена ниже.



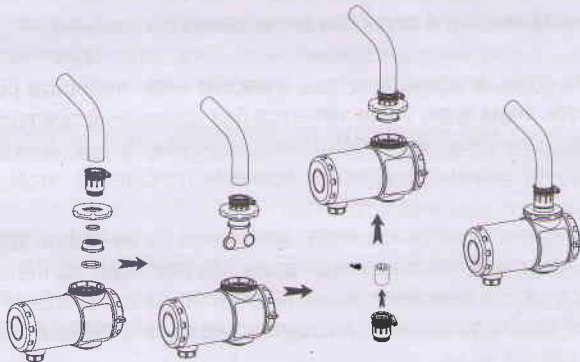
3) Излив без резьбы на выходе воды (штуцер L):

3.1. Сначала соберите переходник путем соединения универсального штуцера со штуцером с внутренней резьбой. Предварительно наденьте на универсальный штуцер гайку входного отверстия. Обратите внимание на наличие уплотнительной резиновой прокладки (средней) между 2 штуцерами! Соедините их с помощью ключа.

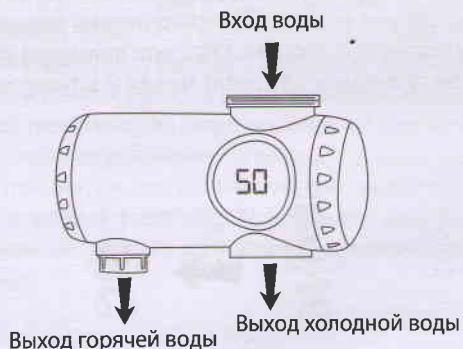


3.2. Подберите необходимый диаметр для излива. Внутри универсального штуцера находится две резиновые прокладки. Удалите маленькую прокладку при необходимости. Раскрутите хомут отверткой. Установите универсальный штуцер на излив. Плотно, но аккуратно закрутите хомут отверткой.

3.3. Установите уплотнительную резиновую прокладку (большую) на входное отверстие корпуса водонагревателя. Закручивая гайку входного отверстия, установите сам водонагреватель на подготовленный излив. Подробная схема представлена ниже.



## РАБОТА ВОДОНАГРЕВАТЕЛЯ



1. Убедитесь, что при пользовании водонагревателем протечек воды не наблюдается. Для этого, поверните ручку водонагревателя вверх на несколько секунд и вниз. Внимательно осмотрите корпус водонагревателя, соединение излива и место подключения воды на предмет протечек. Если протечки наблюдаются, устраните их, прежде чем подключить электронагреватель к сети.
2. Подключите электронагреватель к сети.

**Внимание!**

**Эксплуатировать прибор в сетях без заземления запрещено.**

3. Поверните ручку водонагревателя вниз. По мере поворота ручки водонагревателя поток воды будет увеличиваться без изменения температуры. Поток будет выходить из правого выходного отверстия, как показано на схеме.
4. Верните ручку водонагревателя в исходное положение, чтобы остановить поток.
5. Если Вам нужна подогретая вода, поверните ручку вверх, включится дисплей и отразит текущую температуру воды. Нагрев воды начнется сразу при включении воды и уже через несколько секунд нагреватель наберет свою рабочую мощность. Будьте осторожны, из водонагревателя в первые секунды может пойти очень горячая вода.
6. По мере увеличения угла поворота ручки поток подогретой воды будет увеличиваться, а температура падать. То есть, если вам нужна максимальная температура воды, Вам следует настроить минимальный поток подогретой воды.
7. По окончании использования поверните ручку в исходное положение.
8. Если вы не планируете использовать прибор долгое время, обязательно отключите прибор из сети электропитания.



## ПРИМЕЧАНИЯ

- Рекомендуем Вам отключать нагрев воды постепенно, повернув сначала ручку водонагревателя на поток холодной воды, тем самым сняв остаточное тепло с нагревательного элемента, и лишь затем закрывать поток полностью. Это поможет Вам сохранить Ваш прибор от возможного кальцинирования, в случае если жесткость воды у Вас слишком высокая.
- Конструкция позволяет пропускать провод сверху или снизу платформы мойки.
- Производитель оставляет за собой право вносить в конструкцию электронагревателя незначительные изменения без дополнительного объявления.

## ЧИСТКА И УХОД

- Если возникла необходимость помыть водонагреватель, отключите его от источника тока, прежде чем приступить к чистке.
- Не используйте химически активные или абразивные моющие средства для чистки электронагревателя, так как это повредит его поверхность. Водонагреватель можно протереть влажной тканью, смоченной в моющем растворе без абразивных веществ. Избегайте попадания влаги на электрошнур. Если все же вода попала на шнур, то не включайте электронагреватель в сеть до полного испарения влаги.
- Не чистите водонагреватель при помощи инструментов и твердых губок.
- Никогда не погружайте изделие в воду или другую жидкость.

## УКАЗАНИЯ ПО ЗАЩИТЕ ОКРУЖАЮЩЕЙ СРЕДЫ

Старые приборы представляют собой совокупность технических материалов и поэтому не могут быть утилизированы с бытовыми отходами! Поэтому мы хотели бы попросить Вас активно поддержать нас в деле экономии ресурсов и защиты окружающей среды и сдать этот прибор в приемный пункт утилизации (если таковой имеется).

