



WWW.HOPM-M.RU

ИНСТРУКЦИЯ

ВРЕЗНОЙ ЗАМОК

D1, D3

STANDARD
EURO

WWW.HOPM-M.RU

Благодарим Вас за покупку нашего продукта. Изделия, произведенные «НОРА-М», отличаются высоким качеством комплектующих и материалов, а современный метод покрытия гарантирует стойкость к механическим воздействиям в течение всего срока эксплуатации при условии соблюдения инструкции по уходу за изделием.

НАЗНАЧЕНИЕ

Врезной замок «НОРА-М» предназначен для установки на внутренние двери жилых помещений, толщиной от 30 до 45 мм, правого и левого исполнения

1. КОМПЛЕКТНОСТЬ

- | | |
|---------------------------------|-------|
| 1. Дверная защелка | 1 шт. |
| 2. Ответная планка | 1 шт. |
| 3. Цилиндрический механизм..... | 1 шт. |
| 4. Внешняя накладка | 1 шт. |
| 5. Декоративная накладка*..... | 1 шт. |
| 6. Накладка фиксатора | 1 шт. |
| 7. Винт | 2 шт. |
| 8. Шуруп | 4 шт. |
| 9. Пластиковая накладка..... | 1 шт. |
| 10. Ключ | 3 шт. |
| 11. Инструкция | 1 шт. |

* только для модели D3

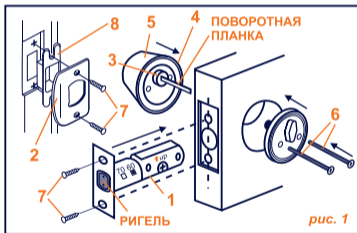


рис. 1

ВНИМАНИЕ!

Завод-изготовитель оставляет за собой право вносить изменения в конструкцию врезного замка без уведомления потребителя.

1

ПРАВИЛА

Транспортировки. Транспортировка изделий должна осуществляться исключительно в товарной упаковке, при строгом соблюдении правил, указанных на товарной упаковке.

Хранения. До момента купли-продажи или установки изделие должно храниться в товарной упаковке, в сухом месте.

Установки. Для монтажа дверных ручек вызовите квалифицированного специалиста. Установку дверных ручек производить после окончания капитального ремонта помещения, во избежание попадания строительной краски, цемента, пыли и т. п. в механизм и на поверхность ручки. Производить установку изделия следует согласно приложенной инструкции.

Эксплуатации и ухода. Изделие запрещено подвергать воздействию влаги. Избегайте касания с металлическими и твердыми предметами, которые могут повредить поверхность изделия. Поверхность ручки рекомендуется протирать не реже одного раза в месяц мягкой тканью, пропитанной слабым спиртовым раствором для обезжиривания рабочей поверхности.

СВИДЕТЕЛЬСТВО О ПРОДАЖЕ:

Продано _____

Штамп магазина

Штамп продавца

Дата продажи

Без штампа магазина недействительно!

6

ГАРАНТИЯ

1. Производитель гарантирует безотказную работу изделия «НОРА-М» в течение 5 лет со дня продажи при строгом соблюдении потребителем правил по транспортировке, хранению и установке;
2. При обнаружении дефектов производственного характера изделие вместе с настоящим руководством необходимо вернуть в магазин по месту покупки, при условии предъявления кассового чека продавца, для обмена. Замена изделия «НОРА-М» может быть произведена только при условии его полной комплектности и сохранности товарного вида изделия, а также наличия товарной упаковки;
3. Изделие не подлежит гарантийному обслуживанию, если неисправность (повреждение) возникла в результате несоблюдения правил установки и эксплуатации, небрежного обращения потребителя с изделием, а также воздействия на изделие с целью изменения базовых характеристик (вскрытие, деформация, рассверливание, сварка или другие виды воздействия, в результате чего изделие потеряло товарный вид, и произошла поломка изделия);
4. Запрещено подвергать изделие воздействию влаги;
5. Без штампа продавца и даты продажи гарантия недействительна;
6. Гарантийные обязательства изготовителя обеспечиваются в соответствии с Законом РФ «О защите прав потребителя».

5

2. ПОРЯДОК МОНТАЖА

2.1. Разметка двери

Разметьте дверное полотно согласно *рис. 2*. Расстояние от торца двери до центра квадрата дверной защелки (1) в стандартных входных дверях - 70 мм, в стандартных межкомнатных дверях - 60 мм. Рекомендуемое расстояние от пола 965 мм.

2.2. Высверливание отверстий

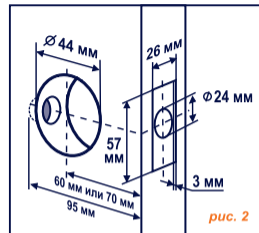
Просверлите в двери 2 отверстия диаметром 44 мм под замок и диаметром 24 мм под дверную защелку(1). Сделайте в торце двери посадочное место под планку дверной защелки(1) размером 57x24x3 мм так, чтобы после установки поверхность планки находилась на одном уровне с поверхностью торца двери.

2.3. Установка дверной защелки

Установите дверную защелку(1) в отверстие двери. Закрепите планку шурупами(8), входящими в комплект.

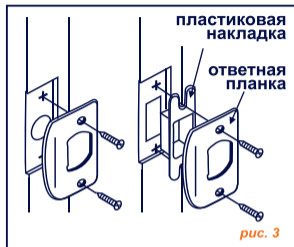
2.4. Установка ответной планки

Прикройте дверь и разметьте место под ответную планку(2). Сделайте углубление в дверном коробе на 3 мм и просверлите отверстие под ригель дверной



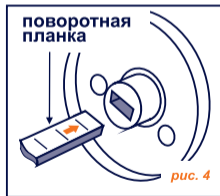
2

защелки (1) или стамеской выберите место под пластиковую накладку(9)
рис. 3. Установите ответную планку (2) на одной высоте с дверной защелкой (1). Ригель дверной защелки должен входить на всю длину в ответную планку (2).



2.5. Сборка врезного замка

Установите цилиндрический механизм (3) в корпус внешней накладки (4) и приложите декоративную накладку* (5). Установите собранную часть замка в просверленное отверстие диаметром 44 мм, с другой стороны отверстия - накладку с фиксатором (6). Поворотная планка цилиндрического механизма (3) должны попасть в прямоугольное отверстие накладки фиксатора (6) **рис. 4.** С помощью двух винтов (7) скрепите обе части врезного замка.



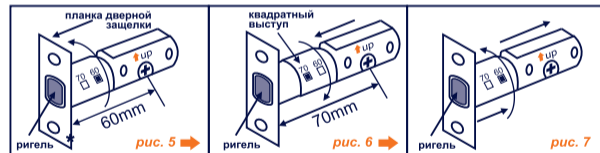
* только для модели D3

3

3. ИЗМЕНЕНИЕ ДЛИНЫ ДВЕРНОЙ ЗАЩЕЛКИ

Для увеличения длины дверной защелки с 60 мм до 70 мм необходимо:

- 3.1. Взять планку дверной защелки ригелем к себе и повернуть корпус на 45 градусов против часовой стрелки до упора **рис. 5;**
- 3.2. Потянуть планку на себя и повернуть обратно на 45 градусов по часовой стрелке (квадратный выступ должен совпасть с квадратным отверстием с отметкой 70 **рис. 6;**
- 3.3. Для уменьшения длины дверной защелки, проделайте те же действия в обратном порядке **рис. 7.**



ВНИМАНИЕ! Ригель всегда должен быть утоплен!

4