

CIEPŁO DOMOWEGO OGNISKA

instrukcja montażu

MODUŁOWA OBUDOWA KOMINKA DH

do wkładu kominkowego DEFRO HOME INTRA

SM C

DEFRO
home

Szanowny Kliencie,

Pragniemy poinformować Państwa, że dokładamy wszelkich starań, aby jakość naszych wyrobów spełniała restrykcyjne normy i gwarantowała bezpieczeństwo użytkownika. Wszystkie urządzenia produkowane są zgodnie z wymaganiami odnośnych dyrektyw UE i posiadają Znak Bezpieczeństwa CE potwierdzony Deklaracją Zgodności WE.



Bardzo ważna jest dla nas Państwa opinia o działaniach naszej firmy. Będziemy wdzięczni za wszelkie uwagi i propozycje z Państwa strony dotyczące produkowanych przez nas urządzeń oraz sposobu obsługi przez naszych Partnerów oraz Serwis.

Defro R. Dziubela spółka komandytowa

Szanowny Kliencie,

Gratulujemy dokonania wyboru wysokiej jakości produktu firmy DEFRO, który na długo zapewni bezpieczeństwo i niezawodność użytkownika.


Jako Klienci naszej firmy możecie Państwo zawsze liczyć na pomoc Centrum Serwisowego DEFRO, który jest przygotowany do zapewnienia stałej sprawności Waszego urządzenia.


Prosimy przeczytać z uwagą poniższe wskazówki, których przestrzeganie jest warunkiem prawidłowego i bezpiecznego funkcjonowania urządzenia.

- Należy uważnie przeczytać Instrukcję obsługi - można w niej znaleźć przydatne uwagi odnoszące się do prawidłowego użytkownika urządzenia.
- Należy sprawdzić kompletność dostawy oraz czy urządzenie w czasie transportu nie uległo uszkodzeniu,
- Należy zapoznać się z DTR wkładu kominkowego dedykowanemu danej obudowie.
- Podczas eksploatacji urządzenia należy przestrzegać podstawowych zasad użytkownika.

W razie konieczności interwencji należy zawsze zwracać się do Centrum Serwisowego DEFRO lub Autoryzowanego Serwisu DEFRO gdyż jako jedyni, posiadają oni oryginalne części zamienne i są właściwie przeszkoleni w zakresie montażu i eksploatacji urządzeń DEFRO.

Dla Państwa bezpieczeństwa i komfortu użytkownika urządzenia prosimy o zapoznanie się z niniejszą instrukcją obsługi oraz odesłanie **prawidłowo wypełnionej** kopii Karty Gwarancyjnej na adres:

 Defro R. Dziubela spółka komandytowa
- Centrum Serwisowe
Ruda Strawczyńska 103a
26-067 Strawczyn

 serwis@defro.pl

Odesłanie Karty Gwarancyjnej pozwoli nam zarejestrować Państwa w naszej bazie użytkowników produktów DEFRO oraz zapewnić szybką obsługę serwisową.

Nie odesłanie lub odesłanie nieprawidłowo wypełnionej Karty Gwarancyjnej i poświadczenia o jakości i kompletności urządzenia w terminie dwóch tygodni od daty instalacji. Wiąże się to z opóźnieniem w wykonywaniu napraw oraz koniecznością pokrycia kosztów wszystkich napraw i dojazdu serwisu.

Dziękujemy za zrozumienie.
Z wyrazami szacunku.

Defro R. Dziubela spółka komandytowa

Treść niniejszej Instrukcji Obsługi jest własnością Defro R. Dziubela spółka komandytowa
Jakiegokolwiek powielanie, kopiowanie, publikowanie treści niniejszej Instrukcji bez wcześniejszej, pisemnej zgody DEFRO R. Dziubela spółka komandytowa jest zabronione.

SPIS TREŚCI

1.	INFORMACJE	4
2.	PODSTAWOWE ZASADY BEZPIECZEŃSTWA	4
2.1.	Ostrzeżenia dotyczące bezpieczeństwa	4
2.2.	Ostrzeżenia dotyczące obsługi	4
3.	PRZEZNACZENIE	5
4.	Budowa i wymiary	5
4.1.	Lista ELEMENTÓW	6
4.2.	Części zamienne	6
5.	TRANSPORT ORAZ INSTALACJA	6
5.1.	Transport i przechowywanie	6
5.2.	Otoczenie robocze	6
6.	Montaż ubudowy modułowej	6
7.	CZYSZCZENIE I KONSERWACJA	12
8.	WARUNKI GWARANCJI TOWARU	12

1. INFORMACJE

Instrukcja obsługi stanowi integralną i istotną część produktu, i będzie musiała zostać przekazana użytkownikowi również w przypadku przekazania własności. Należy się z nią uważnie zapoznać i zachować ją na przyszłość, ponieważ wszystkie uwagi w niej zawarte dostarczają ważnych wskazówek dotyczących bezpieczeństwa podczas montażu, eksploatacji i konserwacji.

Montaż modułowej obudowy wraz z wkładem kominkowym musi zostać przeprowadzony zgodnie z obowiązującymi normami kraju przeznaczenia, według wskazówek producenta i przez wykwalifikowany personel. Niewłaściwy montaż urządzenia może być powodem obrażeń u osób i zwierząt oraz szkód na rzeczach, za które producent nie jest odpowiedzialny.

Obudowa modułowa wraz z wkładem kominkowym może być wykorzystana wyłącznie do celu, dla którego została jednoznacznie przewidziana. Jakiegokolwiek inne użycie należy uważać za niewłaściwe i w konsekwencji niebezpieczne.

W przypadku błędów podczas montażu, eksploatacji lub prac konserwacyjnych, spowodowanych nieprzestrzeganiem obowiązującego prawodawstwa, przepisów lub instrukcji zawartych w niniejszej instrukcji (lub innych, dostarczonych przez producenta), producent uchyla się od jakiegokolwiek odpowiedzialności kontraktowej lub poza kontraktowej za powstałe szkody i gwarancja dotycząca urządzenia traci ważność.

Wersje publikacji

W związku ze stałym udoskonalaniem produktu DEFRO zastrzega sobie prawo do aktualizacji niniejszej publikacji bez uprzedniego powiadomienia.

Treść niniejszej Instrukcji Obsługi jest własnością DEFRO. Jakiegokolwiek powielanie, kopiowanie, publikowanie treści niniejszej Instrukcji Obsługi bez wcześniejszej, pisemnej zgody DEFRO jest zabronione.

Przechowywanie instrukcji oraz sposób przeglądania jej treści

Zalecamy dbać o niniejszą instrukcję i przechowywać ją w łatwo i szybko dostępnym miejscu. W przypadku zagubienia, zniszczenia lub uszkodzenia niniejszej instrukcji należy wnieść o uzyskanie jej kopii w punkcie sprzedaży produktu lub bezpośrednio u Producenta, podając dane identyfikacyjne wyrobu. Wszystkie ważniejsze informacje zawarte w instrukcji obsługi wyróżnione są „tłustym drukiem” oraz opatrzone znakami mającymi na celu zwrócenie uwagi użytkownika na zagrożenia, które mogą wystąpić podczas pracy ramy nośnej z wkładem kominkowym. Poniżej objaśnione są stosowane w tekście symbole:



Niebezpieczeństwo!

Symbol ostrzegawczy wskazujący na bezpośrednie zagrożenie zdrowia i życia! Nieprzestrzeganie zaleceń oznaczonych w ten sposób i nieprawidłowa obsługa może spowodować śmierć lub poważne obrażenia.



Uwaga!

Symbol ostrzegawczy nakazujący uważne przeczytanie ze zrozumieniem podanej informacji, do której się odnosi. Nieprzestrzeganie tego typu zaleceń może spowodować poważne uszkodzenie urządzenia i narazić na niebezpieczeństwo samego użytkownika lub środowisko.



Niebezpieczeństwo!

Symbol ostrzegawczy wskazujący na zagrożenie zdrowia! Nieprzestrzeganie zaleceń wyróżnionych w ten sposób może doprowadzić do pożaru lub poparzenia.



Wskazówka!

Symbol informacyjny. Oznaczono w ten sposób pozytywne informacje i wskazówki.

2. PODSTAWOWE ZASADY BEZPIECZEŃSTWA

2.1. OSTRZEŻENIA DOTYCZĄCE BEZPIECZEŃSTWA



- Postanowienia krajowe i lokalne powinny być spełnione.
- Urządzenie należy instalować zgodnie z normami prawnymi obowiązującymi w danym miejscu, regionie lub kraju.
- Urządzenie nie powinno być użytkowane przez osoby (w tym dzieci) o ograniczonej sprawności fizycznej, sensorycznej, umysłowej, a także osoby nie posiadające doświadczenia i niezbędnej wiedzy, o ile nie dokonują one obsługi pod nadzorem lub po odpowiednim poinstruowaniu przez osobę odpowiedzialną za ich bezpieczeństwo.
- Dla właściwego użytkowania urządzenia a także celem zapobieżenia wypadkom, zawsze należy przestrzegać wskazówek podanych w instrukcji obsługi.
- Obsługę oraz regulację powinny wykonywać osoby dorosłe. Błędy lub niewłaściwe ustawienia mogą spowodować powstanie sytuacji niebezpiecznej i/lub nieprawidłowe działanie.
- Przed rozpoczęciem jakiegokolwiek operacji, użytkownik (lub dowolna osoba podejmująca obsługę urządzenia) powinien przeczytać ze zrozumieniem całą treść niniejszej instrukcji jak i treść instrukcji wkładu kominkowego, który będzie montowany w ramie nośnej.
- Urządzenie powinno być używane wyłącznie zgodnie z jego przeznaczeniem. Każde inne użycie uważane jest za niewłaściwe, a w konsekwencji niebezpieczne.
- Urządzenia nie należy używać jako drabiny czy przedmiotu do opierania się.
- Przed instalacją urządzenia należy się upewnić, czy podłoże wytrzyma nacisk urządzenia, biorąc pod uwagę jego wagę.
- Użytkownik ponosi pełną odpowiedzialność za niewłaściwe użytkowanie produktu oraz zwalnia firmę DEFRO od wszelkiej odpowiedzialności cywilnej i karnej.
- Wszelkiego rodzaju modyfikacje lub wymiana części urządzenia na komponenty nieoryginalne bez uzyskania autoryzacji może stwarzać zagrożenie dla operatora, a także zwalnia firmę DEFRO od wszelkiej odpowiedzialności cywilnej oraz karnej.
- Nieprawidłowa instalacja lub konserwacja (niezgodna z treścią niniejszej instrukcji), może spowodować obrażenia osób, zwierząt lub szkody materialne. Firma DEFRO jest wówczas zwolniona od wszelkiej odpowiedzialności cywilnej lub karnej.

2.2. OSTRZEŻENIA DOTYCZĄCE OBSŁUGI



- Elementów modułowej obudowy nie należy myć obficie wodą. Zabrania się również korzystania z silnych środków czystości, które mogą uszkodzić lub odbarwić kamienną obudowę.
- Urządzenie wraz z wkładem kominkowym należy instalować w pomieszczeniach z zabezpieczeniem przeciwpożarowym i wyposażonych we wszelkie wymagane elementy, takie jak zasilanie (w powietrze) oraz odprowadzanie spalin.
- Obudowę modułową należy przechowywać w pomieszczeniach pozbawionych wilgoci, nie może być ona wystawiona na szkodliwe działanie czynników atmosferycznych.

INFORMACJE DODATKOWE



- W razie jakichkolwiek trudności należy zwrócić się do punktu sprzedaży lub wykwalifikowanego personelu autoryzowanego przez firmę DEFRO, a w razie konieczności naprawy należy zażądać oryginalnych części zamiennych.
- Należy starannie przechowywać niniejszą instrukcję, ponieważ powinna ona być dostępna przez cały okres eksploatacji urządzenia. W przypadku sprzedaży

urządzenia lub odstąpienia go innemu użytkownikowi należy zawsze upewnić się, czy do produktu załączono instrukcję.

- W razie jej zagubienia należy wnioskować o nową kopię w autoryzowanym punkcie sprzedaży lub w firmie DEFRO.
- W trakcie eksploatacji obudowy modułowej wraz z zamontowanym kominkiem należy się kierować się zaleceniami zawartymi w instrukcji zainstalowanego wkładu kominkowego.

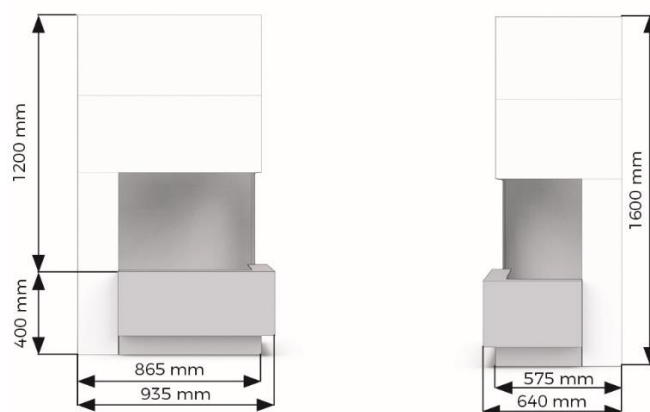
3. PRZEZNACZENIE

Modułowa obudowa do wkładu kominkowego INTRA SMC jest dedykowaną obudową z płyt wapienno - krzemianowych obłożona spiekami w kolorze jasnym i ciemnym (INVISIBLE WHITE i GRAY) do samodzielnego montażu. W skład obudowy wchodzi: 5 modułów, klej wysokotemperaturowy, kotwy montażowe, stalowe elementy wykończenia górnej części zabudowy.



Do łączenia elementów zabudowy należy używać wyłącznie narzędzi oraz materiałów przeznaczonych do tego typu prac. Narzędzia oraz materiały nie są dołączone do zestawu.

4. BUDOWA I WYMIARY



Rysunek 1. Wymiary modułowej zabudowy do wkładu kominkowego INTRA SMC.



Rysunek 2. Rzut boczny modułowej zabudowy do wkładu kominkowego INTRA SMC.

4.1. LISTA ELEMENTÓW



Tabela 1. Zestawienie elementów składowych.

Nr	Nazwa	j.m.	ilość
1	Moduł 1	szt.	1
2	Moduł 2	szt.	1
3	Moduł 3	szt.	1
4	Moduł 4	szt.	1
5	Moduł 5	szt.	1
6	Klej wysokotemperaturowy	szt.	1
7	Kotwy montażowe	szt.	12
8	Pierścieni ustalający	szt.	1
9	Pokrywa górna	szt.	1

W zakres dostawy mogą wchodzić dodatkowe elementy oraz podzespoły, zgodnie z zamówieniem użytkownika.

4.2. CZĘŚCI ZAMIENNE

W celu uzyskania informacji na temat dostępności części zamiennych do wkładu kominkowego lub zapytania o możliwość serwisu urządzenia, prosimy o kontakt z Centrum Serwisowym DEFRO lub Autoryzowanym Serwisem DEFRO.

	DEFRO R. Dziubela Sp.k. Centrum Serwisowe Ruda Strawczyńska 103a 26-067 Strawczyn		serwis@defro.pl
---	--	---	-----------------

6. MONTAŻ UBUDOWY MODUŁOWEJ

6.1 OSTRZEŻENIA I INFORMACJE DODATKOWE



Przed rozpoczęciem montażu modułowej obudowy należy odpowiednio przygotować miejsce montażu wkładu kominkowego.

Wkład kominkowy, zgodnie z instrukcją montażu powinien być ustawiony na podłożu niepalnym o odpowiedniej nośności.



Montaż obudowy powinien być wykonany przez Dystrybutora DEFRO HOME lub instalatora kominkowego wyłącznie w oparciu o instrukcję montażu. Jakiegokolwiek odstępstwa w montażu obudowy modułowej od instrukcji mogą skutkować uszkodzeniem obudowy lub kominka.



Zalecamy montaż obudowy przez minimum 2 osoby. Wykonywanie obudowy przez mniej niż 2 osoby może spowodować uszkodzenie obudowy oraz może skutkować złym spasowaniem obudowy.



Podczas pracy kominka powierzchnia modułowej zabudowy może być bardzo gorąca. Należy unikać bezpośredniego kontaktu z elementami obudowy. Ryzyka oparzeń wynikające z użytkowania wkładu kominkowego są zapisane w DTR kominka z którą należy się bezwzględnie zapoznać.

6.2 MONTAŻ MODUŁOWEJ OBUDOWY

1. Przygotować miejsce montażu wkładu kominkowego i obudowy z poszanowaniem następujących zasad bezpieczeństwa oraz zasad montażu kominka zgodnie z DTR dołączoną do wkładu kominkowego.

5. TRANSPORT ORAZ INSTALACJA

5.1. TRANSPORT I PRZECHOWYWANIE

Modułowa obudowa dostarczana jest w stanie zdemontowanym w opakowaniu foliowym. Zaleca się, aby w takim stanie modułową zabudowę dostarczyć jak najbliżej miejsca docelowego montażu, co zminimalizuje możliwość uszkodzenia urządzenia.

Wszystkie pozostałości opakowania należy usunąć tak, aby nie powodowały zagrożenia dla ludzi i zwierząt.

Obudowę należy przechowywać w pomieszczeniach ogrzewanych, koniecznie zadaszonych i wentylowanych.

Przed instalacją należy sprawdzić kompletność, jej stan techniczny oraz usunąć **wszystkie zabezpieczenia transportowe!**

5.2. OTOCZENIE ROBOCZE



Wkład kominkowy DEFRO HOME INTRA SMC wraz z modułową obudową musi być zamontowany zgodnie z wymaganiami norm i przepisów prawnych obecnie obowiązujących, szczegółowych przepisów kraju przeznaczenia. W Polsce warunki te reguluje Rozporządzenie Ministra Infrastruktury z dnia 12 kwietnia 2002 r. w sprawie warunków technicznych, jakim powinny odpowiadać budynki i ich usytuowanie. (Dz. U. nr 75 z 2002 roku poz. 690 z późniejszymi zmianami) oraz Polska Norma PN-EN 13229:2002 Wkłady kominkowe wraz z kominami otwartymi na paliwa stałe. Wymagania i badania.

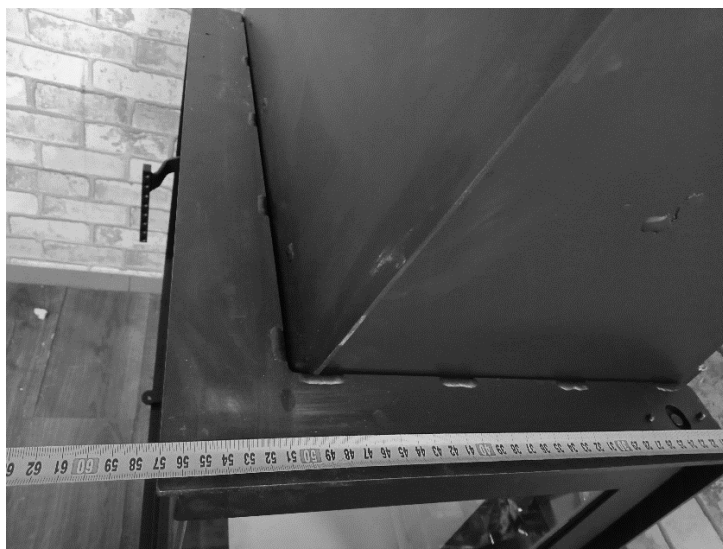
Przed montażem zabudowy trzeba bezwzględnie zapoznać się z instrukcją montażu wkładu kominkowego zgodnie z DTR wkładu.

2. Ostrożnie wyjąć elementy obudowy z opakowania. Na tym etapie nie jest wymagane odbezpieczenie elementów obudowy.



Rysunek 3. Wymywanie modułu

3. Ustawić wkład w odległości 570 mm od ściany do której będzie montowana obudowa. Ściana przed ustawieniem wkładu powinna być prosta oraz wolna od zanieczyszczeń, a także wcześniej zagruntowana preparatem przeznaczonym do gruntowania ścian.



Rysunek 4. Ustawienie wkładu kominkowego.

4. Ustawić wkład kominkowy Intra SMC na wysokości 400 mm od podłoża regulując wysokość stopkami wkładu kominkowego. Wkład wypoziomować. Użyć poziomicy, aby potwierdzić wypoziomowanie wkładu w osi lewa–prawa. Następnie sprawdzić wkład w osi przód–tył. Upewnić się że wkład kominkowy jest ułożony stabilnie na podłożu. Jeżeli wkład kominkowy nie jest wypoziomowany określić, która strona jest wyżej i obrócić nóżkę poziomującą po tej stronie w prawo, a następnie sprawdzić ponownie wypoziomowanie. Wprowadzać kolejne regulacje, aż wkład kominkowy zostanie wypoziomowany.

5. Rozpakować pierwszy moduł. Na moduł ostrożnie i równomiernie nanieść klej wysokotemperaturowy. Wsunąć moduł od góry wzdłuż wkładu.



Rysunek 5. Sposób ułożenia pierwszego modułu.



Rysunek 6. Nakładanie kleju wysokotemperaturowego



Rysunek 7. Ustawienie pierwszego modułu

6. Wyregulować i wypoziomować wkład kominkowy tak, aby wokół ramy drzwi powstała szczelina dylatacyjna 5 mm a zabudowa nie powinna dotykać obudowy kominka.



Rysunek 8. Szczelina dylatacyjna

7. Nałożyć równomiernie klej na kolejne moduły. Klej wysokotemperaturowy nanieść również na krawędzie obudowy.



Rysunek 9. Nakładanie kleju wysokotemperaturowego na krawędzie modułu

8. Zakotwić każdy moduł.



Rysunek 10. Sposób zakotwienia modułu

9. Sprawdzić szczelność wszystkich połączeń między modułami zabudowy.
10. Podłączyć przewód spalinowy do wyciągu kominowego zgodnie z instrukcją montażu wkładu kominkowego.
11. Podłączyć przewód dystrybucji świeżego powietrza z zewnątrz do króćca dolotu powietrza zgodnie z DTR wkładu kominkowego.
12. Zamontować ostatni moduł obudowy.



Rysunek 11. Podłączenie ostatniego modułu.



Rysunek 12. Schemat podglądowy gotowej aranżacji wkładu kominkowego Defro Home INTRA SMC z modułową obudową.

7. CZYSZCZENIE I KONSERWACJA

Przed przystąpieniem do czyszczenia całej powierzchni zaleca się przeprowadzenie testu na małym obszarze materiału z zastosowaniem wybranego produktu czyszczącego. Należy pamiętać, że usuwanie plam jest dużo łatwiejsze, kiedy odbywa się od razu po powstaniu zabrudzenia.

Wszelkie znaki lub plamy na blacie są zazwyczaj spowodowane nieprawidłowym i powierzchniowym czyszczeniem. Proszę postępować zgodnie z informacjami na kartach danych technicznych i etykietach używanych produktów. Rutynowe zabiegi są stosowane do usuwania brudu i utrzymania wyglądu oryginalnego wykończenia. Codzienne czyszczenie i pielęgnacja powierzchni spieku powinno być przeprowadzane gorącą wodą i neutralnym detergentem (detergenty do mycia powierzchni, do mycia naczyń, VIM, mydło marsylskie) przez pocieranie gąbką lub szmatką z mikrofibry.

Po zastosowaniu powyższych środków powierzchnię spieku należy dokładnie i obficie splukać wodą i wysuszyć. Wymienione środki chemiczne nie powinny mieć kontaktu z powierzchnią spieku dłuższego niż 10 minut. W celu usunięcia z powierzchni spieku wyjątkowo uporczywych zabrudzeń może okazać się niezbędne powtórzenie czyszczenia.

Więcej informacji dotyczących czyszczenia trudnych zabrudzeń na stronie producenta: www.laminam.it

8. WARUNKI GWARANCJI TOWARU

1. Montaż obudowy i wkładu grzewczego należy zlecić dystrybutorowi DEFRO lub firmie posiadających odpowiednie do tego kwalifikacje, która będzie wykonywana zgodnie z zasadami sztuki budowlanej, przepisami P.Poż. polskim prawem budowlanym i instrukcją obsługi.
2. Gwarancja będzie rozpatrywana jedynie gdy przy zgłaszaniu reklamacji, reklamujący okaże Kartę Gwarancyjną zabudowy modułowej, uzupełnioną po wykonanym montażu przez patrz pkt. 1 niniejszej gwarancji)
3. Poprzez złożenie oświadczenia gwarancyjnego, którego treść odpowiada postanowieniom niniejszego dokumentu, **Defro R. Dziubela spółka komandytowa** Poland, 26-067 Strawczyn, Ruda Strawczyńska 103A NIP: 9591968493 REGON: 363378898 zakład produkcyjny: Ruda Strawczyńska 103 A, 26-067 Strawczyn, udziela Kupującemu gwarancji na sprzedany towaru na zasadach i warunkach określonych poniżej.
4. Gwarancja zostaje wystawiona na modułową zabudowę typ o numerze fabrycznym (przedmiot umowy – modułowa zabudowa) pod warunkiem dokonania całkowitej zapłaty za towar. Z uwagi na odpowiednie, sprawdzone i ujednolicone standardy sprzedaży, gwarancja obejmuje wyłącznie towar zakupiony w autoryzowanych punktach sprzedaży Gwaranta lub u autoryzowanych dystrybutorów. Pełna lista podmiotów autoryzowanych znajduje się na stronie internetowej www.defrohome.pl.
5. W chwili uiszczenia całkowitej ceny i wydania towaru Kupującemu, zostanie wydana także Karta Gwarancyjna. W razie jej braku, Kupujący powinien niezwłocznie zwrócić się do Sprzedającego o wydanie w/w dokumentu,
6. Celem umożliwienia Gwarantowi sprawnego działania, Kupujący powinien niezwłocznie po wydaniu towaru, odesłać na adres Gwaranta (Ruda Strawczyńska 103a, 26-067 Strawczyn) kopię prawidłowo wypełnionej Karty Gwarancyjnej. Prawidłowo wypełniona Karta Gwarancyjna posiada datę, pieczęć i podpisy w miejscach oznaczonych.
7. Łącznie z warunkami gwarancji i Kartą Gwarancyjną, Kupującemu zostaje wydana również instrukcja obsługi towaru, w której określone są warunki eksploatacji obudowy, sposób jej montażu i użytkowania.
8. Gwarant gwarantuje długoletnią możliwość korzystania z obudowy gdy będą spełnione warunki wykonanie zabudowy z instrukcji obsługi, w szczególności w zakresie montażu, podłączenia do instalacji kominowej. Gwarancja obejmuje towar użytkowany zgodnie z przeznaczeniem oraz informacjami umieszczonymi w instrukcji obsługi. Gwarant nie odpowiada za efekty normalnego zużycia towaru związanego z eksploatacją.
9. Termin uprawnień gwarancyjnych liczony jest od dnia wydania towaru Kupującemu i wynosi:
 - 2 lata na trwałość okładzin ze spieku.
10. Gwarancja udzielona jest na terenie Rzeczypospolitej Polskiej.
11. W okresie trwania gwarancji Gwarant zapewnia odniesienie się do zgłoszenia reklamacyjnego:
 - a) 14 dni od daty dokonania zgłoszenia
12. Jeżeli w wyniku rozpatrzenia reklamacji z tytułu gwarancji wymieniono wadliwy towar na nowy lub dokonano istotnych napraw, termin gwarancji biegnie od nowa od momentu dostarczenia wymienionego lub naprawionego towaru. W przypadku wymiany wyłącznie części należącej do reklamowanego towaru termin gwarancji biegnie od nowa w odniesieniu do tej części. W innych przypadkach okres gwarancji wydłuża się o czas, przez który nie można było korzystać z towaru w związku ze złożoną reklamacją.
13. Zgłoszenie potrzeby usunięcia wady fizycznej w ramach naprawy gwarancyjnej (zgłoszenie reklamacyjne) powinno być dokonane przez Kupującego niezwłocznie po stwierdzeniu wystąpienia wady fizycznej, jednak nie później niż 14 dni od stwierdzenia wady.
14. Zgłoszenie reklamacyjne należy zgłaszać pod adresem Gwaranta (Ruda Strawczyńska 103a, 26-067 Strawczyn) przesyłając wypełniony i podstemplowany przez autoryzowany punkt sprzedaży lub autoryzowanego dystrybutora kupon reklamacyjny znajdujący się w instrukcji obsługi. W zgłoszeniu reklamacyjnym należy podać:
 - a) typ, wielkość urządzenia, numer fabryczny, numer wykonawcy (dane znajdują się na tabliczce znamionowej),
 - b) datę i miejsce zakupu,
 - c) zwięzły opis uszkodzenia,
 - d) dokładny adres i numer telefonu Kupującego.
15. Gwarant nie odpowiada za przekroczenie terminów, o których mowa w pkt. 9 powyżej, jeżeli Gwarant lub jego przedstawiciel będzie gotowy do usunięcia wady w ustalonym z Kupującym terminie i nie będzie mógł wykonać naprawy z przyczyn nie leżących po stronie Gwaranta (np. brak odpowiedniego dostępu do urządzenia, brak energii elektrycznej, siła wyższa, nieobecność Kupującego itp.).
16. W przypadku, gdy Gwarant pozostając w gotowości do usunięcia wady, dwukrotnie nie będzie w stanie dokonać naprawy gwarancyjnej z przyczyn leżących po stronie Kupującego, to uważa się, że Kupujący zrezygnował z roszczenia zawartego w zgłoszeniu gwarancyjnym. Ponowne zgłoszenie tej samej wady w tym trybie jest niemożliwe.
17. Dopuszcza się wymianę towaru w przypadku stwierdzenia przez Gwaranta, że nie można wykonać jego naprawy.
18. Gwarant nie ponosi odpowiedzialności za:
 - a) przydatność towaru dla Kupującego, w tym nieprawidłowy montaż zabudowy, nieprawidłowo zmontowane elementy zabudowy. Zaleca się, aby złożenie zabudowy odpowiadał dystrybutor DEFRO lub firma z odpowiednimi kwalifikacjami z branży kominkowej.
 - b) poszczególne części obudowy, które mogą się różnić kolorem, odcieniem i strukturą, mocnymi i różnymi przeżyczeniami, łączeniami elementów, co nie jest wadą ale specyfiką materiału i nie podlega gwarancji.
 - c) Uszkodzenia mechaniczne powstałe w skutek niewłaściwego montażu, rozpakowania i transportu.
 - d) Rozmiary poszczególnych obudów, które mogą się różnić tolerancją poszczególnych częściach obudowy do 10mm, co wynika z procesu obróbki materiału.
19. Gwarant odmówi zrealizowania żądań Kupującego wynikających z niniejszego dokumentu, w przypadku, gdy:
 - a) stwierdzi naruszenie lub ingerencję w strukturę obudowy,

- b) nie będzie mógł zidentyfikować towaru (tj. zgodności przedstawionego towaru z dokumentem opisującym urządzenie, zmienne lub nieczytelne dokumenty);
 - c) uszkodzenia powstały na skutek niewłaściwego transportu dokonywanego lub zleconego przez Kupującego,
 - d) dokonywano zmian w towarze, w tym wymieniono samowolnie poszczególne elementy obudowy na nieoryginalne, używane itp., naprawy poza autoryzowanymi serwisami Gwaranta itp.
 - e) uszkodzenia są mechaniczne, chemiczne, termiczne i nie powstały z przyczyn tkwiących w sprzedanej rzeczy;
 - f) uszkodzenia dotyczą elementów używających się, w szczególności: śrub, nakrętek, rączek, elementów ceramicznych i uszczelniających,
 - g) uszkodzenia powstaną na skutek użytkowania towaru w sposób niezgodny z instrukcją obsługi, tj. w szczególności, gdy nieprawidłowe funkcjonowanie urządzenia jest wynikiem braku właściwego nieprawidłowego montażu lub niewłaściwie dobranej mocy urządzenia lub jego użytkowania,
 - h) zgłoszone wady są nieistotne i nie mają wpływu na wartość użytkową towaru.
20. Niniejsza gwarancja nie obejmuje:
- a) produktów używanych do celów prowadzenia działalności gospodarczej lub zastosowań przemysłowych;
 - b) uszkodzeń spowodowanych przez przyłączone urządzenia, inny sprzęt lub akcesoria inne niż zalecane przez Gwaranta;
 - c) uszkodzeń powstałych z przyczyn natury zewnętrznej, m.in. w wyniku siły wyższej;
 - d) uszkodzeń spowodowanych przez zwierzęta;
21. Uznane przez Gwaranta wykonywane naprawy gwarancyjne są nieodpłatne. Gwarant może obciążyć kosztami związanymi ze zgłoszeniem reklamacyjnym wyłącznie w przypadku nieuwzględnienia reklamacji na skutek stwierdzenia okoliczności, o których mowa w pkt. 18 i 19 powyżej.
22. Zgłoszenie reklamacyjne może być uwzględnione wyłącznie w przypadku:
- a) zachowania terminów, o których mowa w niniejszych dokumentach;
 - b) spełnienia pozostałych warunków gwarancji;
 - c) okazania dowodu zakupu towaru – przez co rozumie się fakturę lub paragon fiskalny, inny dowód zakupu, zgodnie z przepisami prawa;
23. Montaż zabudowy powinien przeprowadzić instalator posiadający ogólne uprawnienia instalacyjne, przy czym niezbędny jest wówczas jego wpis i pieczęć do Karty Gwarancyjnej.
24. Ingerencja w obudowę urządzenia oraz wszelkie naprawy i czynności przekraczające zakres czynności użytkownika opisany w instrukcji obsługi może przeprowadzić wyłącznie autoryzowany serwis przeszkolony przez Gwaranta.
25. Naprawa gwarancyjna odbywa się w miejscu funkcjonowania towaru. Jeżeli zgłoszenie dotyczy części towaru należy odesłać daną część do Gwaranta na jego koszt. Zwrot wadliwego sprzętu jest warunkiem uznania reklamacji i nieodpłatnej wymiany sprzętu. Nieodesłanie w/w. części w terminie 7 dni roboczych będzie podstawą do nieuznania reklamacji i obciążenia jej kosztami Kupującego.
26. Postanowienia niniejszego dokumentu nie ograniczają w żaden sposób uprawnień wynikających z reklamacji złożonej na podstawie rękopisów. Gwarancja nie ma również wpływu na pozostałe roszczenia Kupującego przysługujące mu zgodnie z przepisami prawa – w tym dotyczące niezgodności z umową. Kupujący może wykonywać uprawnienia z tytułu rękopisów niezależnie od uprawnień wynikających z gwarancji. W razie wykonywania przez Kupującego uprawnień z tytułu gwarancji, bieg terminu do wykonywania uprawnień z tytułu gwarancji ulega zawieszeniu z dniem zawiadomienia o wadzie. Termin ten biegnie dalej od dnia odmowy przez Gwaranta wykonywania obowiązków wynikających z gwarancji albo bezskutecznego upływu czasu na ich wykonanie.
27. W każdym przypadku niniejsza Gwarancja nie obejmuje przypadków niewłaściwego i / lub nieodpowiedniego użytkowania i z tego obciążenia się z produktem, nawet jeśli nie mogą być one przypisane Kupującemu i jego następcom, takich jak:
- a) niewłaściwe lub nieodpowiednie użycie, pielęgnacja lub konserwacja produktu oraz, ogólnie rzecz biorąc, nieprzestrzeganie wskazań i wymogów zawartych w Instrukcji czyszczenia i konserwacji dołączonej do produktu, a także dostępnej na stronie internetowej producenta www.laminam.it;
 - b) różnice kolorystyczne między próbką zaprezentowaną w chwili zakupu a dostarczonym produktem;
 - c) niewłaściwe użycie czynników fizycznych, chemicznych i mechanicznych;
 - d) niewłaściwe przygotowanie lub konserwacja w miejscu montażu płyt;
 - f) używanie produktu w nietypowy sposób i / lub w warunkach przekraczających granice tolerancji i odporności wskazane na stronie producenta: www.laminam.it lub niespełnianie wymagań technicznych, dla których był zaprojektowany;
 - g) nieumyślne uszkodzenie i / lub uszkodzenie powstałe w wyniku nieszczęśliwego wypadku i / lub działania siły wyższej;
 - h) szkody wyrządzone, bezpośrednio i / lub pośrednio, osobom, rzeczom i zwierzętom w wyniku niewłaściwych działań, takich jak te, które jednoznacznie nie są objęte niniejszą Gwarancją i wymienione w punktach a), c), d), e), f) i g) niniejszego artykułu lub nieprzestrzeganie Instrukcji czyszczenia i konserwacji dołączonej do produktu, a także dostępnej na stronie internetowej producenta www.laminam.it) złamania lub pęknięcia spowodowane niewłaściwym wymiarowaniem konstrukcji podtrzymujących płyty i / lub zdarzeniami bezpośrednio lub pośrednio związanymi z montażem i budową konstrukcji podtrzymujących, ram i systemów kotwienia.
28. W sprawach nieuregulowanych niniejszym dokumentem i Kartą Gwarancyjną obowiązują przepisy Kodeksu Cywilnego art. 577 – 581.

Uprzejmie informujemy, że ewentualna wymiana reklamowanego przez użytkownika podzespołu urządzenia na sprawny nie jest jednoznaczna z uznaniem przez DEFRO roszczeń gwarancyjnych użytkownika urządzenia i nie kończy procedury obsługi reklamacji. DEFRO zastrzega sobie prawo do obciążenia w terminie do 60 dni od daty przeprowadzenia naprawy użytkownika kosztami wymiany/naprawy podzespołu, który podczas przeprowadzonej po naprawie ekspertyzie został uznany za uszkodzony przez czynniki niezależne od producenta (np. zwarcie w instalacji elektrycznej, przepięcie, zalanie, uszkodzenia mechaniczne niewidoczne gołym okiem, itp.), a których to uszkodzeń serwis dokonujący naprawy nie jest w stanie ocenić podczas naprawy w miejscu eksploatacji urządzenia i zabudowy. DEFRO wystawi stosowną fakturę za wymianę/naprawę przedmiotowego podzespołu wraz z dołączonym protokołem ekspertyzy. Jednocześnie informujemy, że brak zapłaty za fakturę obejmującą w/w koszty w terminie 14 dni od jej wystawienia skutkuje nieodwołalną utratą gwarancji na użytkowane przez Państwa urządzenie, a informacja ta zostanie zarejestrowana w naszym komputerowym systemie nadzoru nad urządzeniami w okresie gwarancji. Za termin zapłaty przyjmuje się datę wpływu Państwa zapłaty na rachunek bankowy podany w niniejszej fakturze.

KARTA GWARANCYJNA

Poświadczenie jakości i kompletności urządzenia

Zgodnie z podanymi warunkami udziela się gwarancji na obudowę modułową

do wkładu INTRA SMC eksploatowany zgodnie z instrukcją obsługi.

Numer produkcyjny urządzenia*

Użytkownik (nazwisko i imię)**

Adres (ulica, miasto, kod pocztowy)**

tel./fax** e-mail**

Data sprzedaży

Data instalacji

Data uruchomienia

.....

.....

.....

(pieczętka i podpis sprzedawcy)

(pieczętka i podpis sprzedawcy)

(pieczętka i podpis firmy uruchamiającej wkład kominkowy)

Użytkownik potwierdza, że:

- urządzenie dostarczono kompletne;
- przy rozruchu przeprowadzonym przez firmę serwisową urządzenie nie wykazało żadnej wady,
- otrzymał Instrukcję obsługi i instalacji urządzenia z wypełnioną niniejszą Kartą Gwarancyjną;
- był zaznajomiony z obsługą i utrzymaniem urządzenia.

.....
miejsce i data

.....
podpis użytkownika

* wypełnia producent

** wypełnia użytkownik

Klient oraz firma instalacyjna i serwisowa własnoręcznie podpisem wyrażają zgodę na przetwarzanie swoich danych osobowych dla potrzeb prowadzenia ewidencji serwisowej zgodnie z art.6ust.1 lit. a ogólnego rozporządzenia o ochronie danych osobowych z dnia 27 kwietnia 2016 r. (Dz. Urz. UE L 119 z 04.05.2016)..

DEFRO R. Dziubela spółka komandytowa

• 26-067 Strawczyn, Ruda Strawczyńska 103A • tel. 041 303 80 85 • biuro@defro.pl • www.defro.pl •



PROTOKÓŁ REKLAMACYJNY

sporządzony w dniu w związku z reklamacją nr

PRZEDMIOT REKLAMACJI

TYP URZĄDZENIA: Data produkcji urządzenia:
Nr seryjny urządzenia: Data zakupu urządzenia:

ZGŁASZAJĄCY

Imię i nazwisko:
Dokładny adres:
Nr telefonu:

DOKŁADNY OPIS STWIERDZONYCH WAD JAKOŚCIOWYCH LUB USTEREK WYNIKAJĄCYCH Z WINY PRODUCENTA

.....
.....
.....
.....

INNE USZKODZENIA

ZGŁASZAJĄCY WNOSI ZGŁOSZENIE REKLAMACYJNE Z TYTUŁU (ZAZNACZYĆ WŁAŚCIWE):

Naprawa gwarancyjna Naprawa płatna Naprawa pogwarancyjna płatna

ŻĄDANIA ZGŁASZAJĄCEGO

W przypadku nieuwzględnienia reklamacji na skutek stwierdzenia okoliczności, o których mowa w pkt. 17 i 18. Warunków Gwarancji ZGŁASZAJĄCY zgadza się pokryć koszty poniesione przez serwis producenta.

.....
(miejscowość i data)

.....
(podpis zgłaszającego reklamację)

.....
(podpis serwisanta)

USUNIĘCIE WADY - wypełnia serwis

Data przekazania usterki serwisantowi godz.

Nazwisko i imię serwisanta

Sposób załatwienia usunięcia wady

Porada (OPIS)

ZAKOŃCZENIE REKLAMACJI

Nazwisko i imię serwisanta: Data usunięcia usterki:

Zasadność reklamacji: Czas trwania naprawy:

Usterka (wada) została usunięta, urządzenie pracuje prawidłowo. Usunięcie usterki kwituję własnoręcznym podpisem. Oświadczam, że zapoznałem się z warunkami gwarancji na podstawie, których zgłaszam zakłócenie.

Klient oraz firma instalacyjna i serwisowa własnoręcznym podpisem wyrażają zgodę na przetwarzanie swoich danych osobowych dla potrzeb prowadzenia ewidencji serwisowej zgodnie z art.6ust.1 lit. a ogólnego rozporządzenia o ochronie danych osobowych z dnia 27 kwietnia 2016 r. (Dz. Urz. UE L 119 z 04.05.2016).

.....
(miejscowość i data)

.....
(podpis zgłaszającego reklamację)

.....
(podpis serwisanta)

UWAGA ! W przypadku nieuwzględnienia reklamacji na skutek stwierdzenia okoliczności, o których mowa w pkt. 17 i 18. Warunków Gwarancji ZGŁASZAJĄCY zgadza się pokryć koszty poniesione przez serwis producenta.*
*koszt roboczogodziny oraz koszt dojazdu serwisu z siedziby firmy liczony jest wg aktualnego cennika dostępnego na www.defro.pl.

DEFRO
home 

DEFRO R. Dziubeła spółka komandytowa

26-067 Strawczyn
Ruda Strawczyńska 103A
tel.: 41 303 80 85
biuro@defro.pl
www.defrohome.pl

Infolinia serwisowa
509 702 720
509 577 900