



Общество с ограниченной ответственностью «АЛЬПТЕХНОЛОГИИ»

**ГИБКАЯ ГОРИЗОНТАЛЬНАЯ
АНКЕРНАЯ ЛИНИЯ «FLEX»
мобильная версия**

**ТЕХНИЧЕСКОЕ ОПИСАНИЕ, ИНСТРУКЦИЯ
ПО МОНТАЖУ И ЭКСПЛУАТАЦИИ (ПАСПОРТ)**



2024



ОГЛАВЛЕНИЕ

1.	ОБЩИЕ СВЕДЕНИЯ	3
1.1.	Введение	3
1.2.	Описание анкерной линии FLEX	3
1.3.	Преимущества использования гибкой анкерной линии.....	3
1.4.	Состав анкерной линии	4
1.5.	Таблица нагрузок и провисания	5
1.6.	Маркировка.....	6
1.7.	Эксплуатацию.....	6
2.	МОНТАЖ АНКЕРНОЙ ЛИНИИ.	6
2.1.	Основные положения.	6
2.2.	Общие требования к монтажу анкерной линии	7
2.3.	Требования к организации, осуществляющей монтаж	7
2.4.	Подготовка к монтажу	7
2.5.	Установка компонентов.	7
2.6.	Расчет запаса высоты.	8
2.7.	Информационная табличка	8
3.	ЭКСПЛУАТАЦИЯ.	9
3.1.	Периодические проверки и обслуживание.....	9
3.2.	Рекомендации и предостережения	10
3.3.	Хранение, транспортировка и утилизация.	11
4.	СРОК ГОДНОСТИ И ГАРАНТИИ ЗАВОДА-ИЗГОТОВИТЕЛЯ	11
5.	ТЕХНИЧЕСКОЕ ОБСЛУЖИВАНИЕ	11
5.1.	Общие требования к периодическим проверкам	11
5.2.	Чек-лист по проверке гибкой анкерной линии FLEX	12
6.	ФОРМУЛЯР	13
7.	КОНТАКТЫ	14



1. ОБЩИЕ СВЕДЕНИЯ

1.1. ВВЕДЕНИЕ

Настоящая Инструкция по эксплуатации горизонтальной гибкой анкерной линии **FLEX мобильная версия** содержит описание, технические характеристики, срок службы и указания по применению и эксплуатации. Технические характеристики отвечают требованиям соответствующих разделов:

- ТР ТС 019/2011;

- ГОСТ EN 795 - 2019 «Средства индивидуальной защиты от падения с высоты. Анкерные устройства»;

- ГОСТ EN/TS 16415-2015 «Средства индивидуальной защиты от падения с высоты. Анкерные устройства для использования более чем одним человеком одновременно».

При эксплуатации и монтаже анкерной линии следует выполнять требования данной Инструкции и соответствовать требованиям действующих на территории РФ нормативных документов, регламентирующих выполнение работ на высоте. Анкерная линия предназначена для эксплуатации при температуре окружающей среды от минус 50° до плюс 50°, внутри помещений и на открытом воздухе в условиях воздействия климатических факторов внешней среды.

Номер технических условий ТУ 28.22.18-005-23811540-2021 [далее по тексту ТУ]. Компания-производитель может вносить изменения в конструкцию анкерной линии, сохраняя её основные эксплуатационные характеристики.

1.2. ОПИСАНИЕ АНКЕРНОЙ ЛИНИИ FLEX

Горизонтальная гибкая, тросовая анкерная линия торговой марки **ALPSAFE**, модель **FLEX**, является анкерным устройством типа С предназначена для использования в системах обеспечения безопасности от падения с высоты - страховочной системе, удерживающей системе.

Устанавливается на элемент несущей конструкции, обеспечивает безопасное перемещение пользователя вдоль всей длины анкерной линии сохраняя непрерывность страховки.

Анкерную линию допускается применять при проведении огневых работ.

Данная линия допускает одновременную работу **8-ми пользователей**.

Применение в системе канатного доступа недопустимо.

Может применяться в потенциально взрывоопасных средах.

Устанавливается с фактором падения:

0 (над головой пользователя), 1 (на уровне пояса/плеч) и 2 (на уровне ног).

1.3. ПРЕИМУЩЕСТВА ИСПОЛЬЗОВАНИЯ ГИБКОЙ АНКЕРНОЙ ЛИНИИ

Основные преимущества гибкой анкерной линии:

- ✓ Анкерная линия рассчитана на одновременное использование **8** (восьми) пользователей.
- ✓ Амортизатор анкерной линии оснащен индикатором натяжения и срыва пользователя.
- ✓ Элементы анкерной линии могут быть заменены в случае повреждения от падения пользователя.
- ✓ Элементы анкерной линии выполнены из устойчивой к агрессивным средам, нержавеющей стали марки А2 или А4 (при необходимости) в отдельных случаях могут быть применены особые сплавы с расширенным температурным диапазоном эксплуатации и более устойчивыми к агрессивной среде характеристиками.
- ✓ Все элементы анкерной линии искробезопасны, что позволяет применить анкерную линию в потенциально взрывоопасных зонах.
- ✓ Необходимо во время работы с анкерной линией использовать дополнительные средства защиты от падения с высоты, такие, как страховочная (удерживающая) привязь и стропы (амортизаторы, СИЗ тягивающего типа соответствующие требованиям ТР ТС 019/2011.

1.4. СОСТАВ АНКЕРНОЙ ЛИНИИ

КОМПЛЕКТАЦИЯ

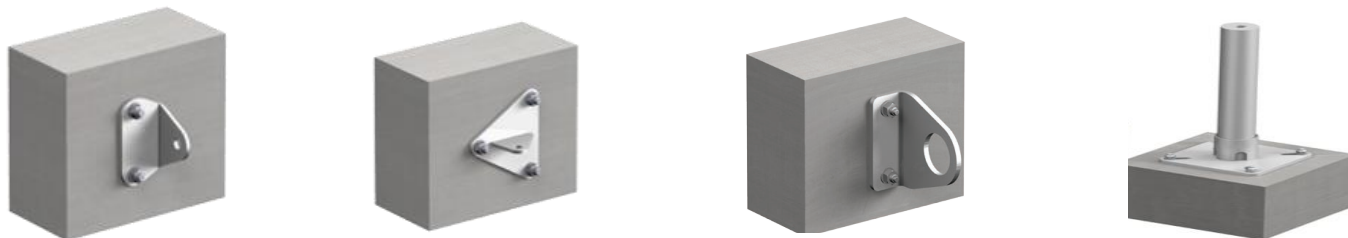
Комплектация анкерной линии FLEX (мобильная версия)

Артикул	Наименование изделия	Изображение
FX 302	Амортизатор крепёжного изделия, (пружинный) в состав которого входит элемент для натяжения анкерной линии, предназначен для поглощения динамической нагрузки на структурные анкерные точки. Материал – нержавеющая сталь.	
FX 401	Натяжитель троса, предназначен для натяжения анкерной линии с целью исключения провисов. Материал – нержавеющая сталь А2/А4 Вес изделия – 1700 гр.	
FX 500	Трос средней жесткости плетение 7*7 (нержавеющая сталь d 8 mm) Материал – нержавеющая сталь. Вес изделия – 350 гр. (1 погонный метр)	
FX 206	Универсальный анкерный зажим Позволяет надёжно зафиксировать конец троса и соединить его при помощи карабина АТ090 с амортизатором или концевой анкерной точкой/анкерной петлёй. Материал – алюминиевый сплав Вес изделия – 710 гр.	
KZ	Защитная концевая трубка для крепёжного устройства, предназначен для обжатия свободного конца троса, с целью предупреждения процесса расплывания. Материал – сплав алюминия Вес изделия – 50 гр.	
АТ 090	Универсальный анкерный зажим Позволяет надёжно зафиксировать конец троса и соединить его при помощи карабина АТ090 с амортизатором или концевой анкерной точкой/анкерной петлёй. Материал – алюминиевый сплав Вес изделия – 710 гр.	
С - 8	Анкерная петля/строп. Используется для организации анкерной точки на охватываемой структуре, посредством карабина АТ090 соединяется с элементами анкерной линии.	
TABL	Инспекционная табличка. Материал – нержавеющая сталь А2 Вес изделия – 50 гр.	



ВАЖНО !!!! Допускается установка мобильной анкерной линии FLEX с использованием сертифицированных анкерных точек, а также к существующим конструкциям или структурным анкерам рассчитанным на нагрузку в соответствии с минимальными требованиями по прочности.

Например:



1.5. ТАБЛИЦА НАГРУЗОК И ПРОВИСАНИЯ

Таблица нагрузок и провисания анкерной линии FLEX (мобильная версия)

Пролет S, (м) 3.....12 м	Усилие натяжение линии 100 кг					
	3	4	5	6	7	8
Количество пользователей:						
Провисание линии (отклонение от горизонта) после остановки падения (максимальное динамическое отклонение), м	0,98		1,5		1,54	
Требования к прочности структуры в местах анкерного крепления, минимальное значение, кН	14	15	16	17	18	19

Пролет S, (м) 13.....24 м	Усилие натяжение линии 100 кг					
	3	4	5	6	7	8
Количество пользователей:						
Провисание линии (отклонение от горизонта) после остановки падения (максимальное динамическое отклонение), м	1,4		1,7		1,93	
Требования к прочности структуры в местах анкерного крепления, минимальное значение, кН	14	15	16	17	18	19



1.6. МАРКИРОВКА

Маркировка всех элементов анкерной линии **FLEX** соответствует требованиям **ТР ТС**

019/2011. Маркировка содержит следующие данные:

- ✓ Артикул;
- ✓ Торговая марка изготовителя;
- ✓ Обозначение Технического регламента Таможенного союза;
- ✓ Единый знак обращения на территории ТС;
- ✓ Пиктограмма «Ознакомьтесь с инструкцией по эксплуатации»;
- ✓ Месяц и год изготовления.

При невозможности нанесения маркировки на само изделие, допускается нанесение маркировки на индивидуальную упаковку.

1.7. ЭКСПЛУАТАЦИЯ

Перед первым вводом в эксплуатацию ответственному лицу необходимо убедиться в рабочем состоянии СИЗ, а именно:

- ✓ внимательно изучить данную инструкцию.
- ✓ проверить комплектность анкерной линии в соответствии с комплектацией п 1.4
- ✓ проверить на наличие и соответствие маркировки анкерной линии и элементов системы
- ✓ провести тщательный визуальный осмотр и функциональную проверку СИЗ
- ✓ внести данные в паспорт изделия и сделать отметку о вводе в эксплуатацию. Вся информация о средствах защиты (название, серийный номер, дата покупки и ввода в эксплуатацию, информация по ремонту, осмотрам и выводу из эксплуатации) должна быть указана в паспорте изделия. Запрещается использование устройства без заполненного должным образом паспорта изделия.
- ✓ ответственность за заполнение паспорта изделия в части "Периодическая проверка и ремонт" несет эксплуатирующая организация.
- ✓ при вводе в эксплуатацию паспорт изделия заполняет ответственное лицо и заносит данные о СИЗ в "Журнал учета СИЗ"

2. МОНТАЖ АНКЕРНОЙ ЛИНИИ

2.1. ОСНОВНЫЕ ПОЛОЖЕНИЯ

Соответствие установленной страховочной системы требованиям руководящих стандартов может быть обеспечено только в том случае, когда компоненты системы не являются дефектными, несущая конструкция обладает соответствующей прочностью и обеспечено соответствующее качество (прочность) креплений системы к строительной конструкции.

При монтаже системы необходимо использовать исключительно оригинальные детали, поставляемые производителем. Нормализованные детали, такие как болты или анкера, должны соответствовать требованиям, содержащимся в данной инструкции. Способ монтажа, а особенно расположение крепежных элементов и способ их крепления, а также способ соединения отдельных частей системы между собой, должен соответствовать рекомендациям, приведенным в данном руководстве.

В случае каких-либо сомнений относительно правильности действий или нестандартной несущей конструкции, лицо, выполняющее монтаж, должно связаться с производителем или его уполномоченным дистрибьютором для получения информации о рекомендуемых действиях.

При приемке в эксплуатацию установленная страховочная система должна быть проверена ответственным лицом на предприятии-пользователе.

Производитель и/или дистрибьютор предоставляют по требованию всю необходимую техническую информацию, касающуюся изделия, технологии его монтажа, способов контроля, а также сертификат соответствия на страховочные системы.



2.2. ОБЩИЕ ТРЕБОВАНИЯ К МОНТАЖУ АНКЕРНОЙ ЛИНИИ

Монтаж анкерной линии должен осуществляться в соответствии с настоящей инструкцией и действующими строительными нормами .

При монтаже должны использоваться исключительно оригинальные детали, поставляемые производителем. Метрический крепеж должен соответствовать требованиям, содержащимся в данной инструкции. Способ монтажа, расположение анкеров и место их крепления, должны соответствовать рекомендациям, приведенным в данной инструкции.

Перед проведением монтажа необходимо определить и учесть:

- ✓ максимальное количество пользователей, использующих устройство одновременно
- ✓ тип применяемых с анкерным устройством средств индивидуальной защиты от падения с высоты
- ✓ тип и прочность несущей конструкции
- ✓ расположение структурных анкеров
- ✓ риски, возникающие при работе с системой: фактор падения, запас высоты, эффект маятника,
- ✓ климатические условия, верхние и нижние температурные пределы, абразивные воздействия, электропроводность, химические реагенты.

2.3. ТРЕБОВАНИЯ К ОРГАНИЗАЦИИ, ОСУЩЕСТВЛЯЮЩЕЙ МОНТАЖ

Монтаж устройства должен быть осуществлен только под контролем ответственного лица, который несет полную ответственность за качество установки. Производитель или дистрибьютор не несет ответственности за риск, возникающий при несоблюдении рекомендаций по монтажу.

При возникновении каких-либо вопросов при выполнении монтажа необходимо связаться с производителем или его уполномоченным представителем для получения необходимой информации.

2.4. ПОДГОТОВКА К МОНТАЖУ

Перед началом монтажа анкерной линии необходимо произвести комплексное обследование рабочей зоны, куда планируется установить анкерную линию, на соответствие технического состояния элементов конструкции на которые планируется установка анкерной линии.

Подготовительные работы:

Перед началом монтажа анкерной линии необходимо тщательно изучить данную инструкцию, проверить все места, где будут установлены структурные анкерные точки анкерной линии, проверить комплектность поставленного оборудования и крепёжных элементов.

Все работы, по монтажу анкерной линии, должны производиться в спецодежде и с применение СИЗ.

2.5. УСТАНОВКА КОМПОНЕНТОВ

Монтаж анкерной линии должен производиться только с соблюдением требований охраны труда и промышленной безопасности на рабочей площадке.

Порядок типовой сборки и монтажа мобильной гибкой анкерной линии FLEX

ШАГ 1 Подготовительные работы

- ✓ Установить анкерные петли, охватив надёжные конструкции (опоры, колонны, и др. металлические и ЖБ конструкции)
- ✓ В случаи использования конечных анкерных точек установить их с помощью распорных анкеров, просверлив необходимые отверстия в надежных конструкциях (опорах, колоннах и др. металлических и ЖБ конструкциях)
- ✓ При выборе мест установки анкерной петли, ВАЖНО убедиться, что её проскальзывание вниз по конструкции исключено;
- ✓ Развернуть анкерную линию на рабочем участке, где она должна быть смонтирована;



ШАГ 2 Установка анкерной линии

- ✓ Соединить по средством карабина анкерную петлю/анкерную точку с амортизатором.
- ✓ Пройдя ко второй анкерной петле/анкерной точке, максимально раскрыть натяжитель (талреп) и соединить его с анкерной петлей/анкерной точкой с помощью соединительного карабина.
- ✓ Придав предварительное натяжение анкерной линии, приложить её к концу натяжителя и отметить место установки анкерного зажима.
- ✓ Установить клиновой зажим на анкерную линию
- ✓ Соединить установленный клиновой зажим с натяжителем с помощью соединительного карабина.
- ✓ Используя натяжитель, натянуть анкерную линию (трос) с усилием 100 кг.
- ✓ Проверить специальную вставку – индикатор натяжения на амортизаторе.

2.6. РАСЧЕТ ЗАПАСА ВЫСОТЫ

Конфигурация анкерной линии (рис.1 - место установки) определяется следующими параметрами (рис. 2):
A – Удлинение амортизирующей подсистемы (зависит от типа применяемых СИЗ: блокирующее устройство – 0,5м; строп с амортизатором – до 3,2м);
B – Рост пользователя (фиксированная величина – 2 м);
C - Запас высоты (фиксированная величина – 1м);
V – величина провисания анкерной линии.

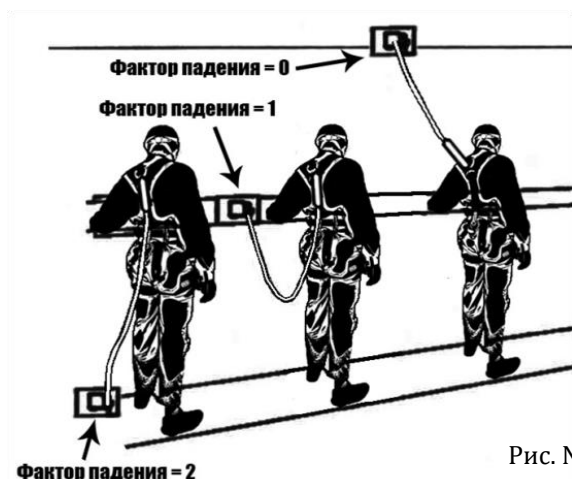


Рис. № 1

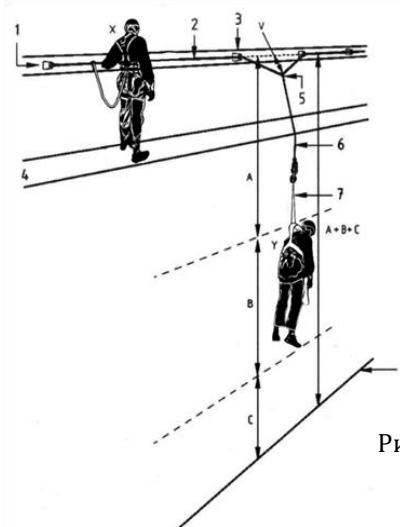


Рис. № 2

2.7. ИНФОРМАЦИОННАЯ ТАБЛИЧКА



После монтажа анкерной линии производится установка идентификационной таблички*, которая содержит:

- ✓ Торговая марка изготовителя
- ✓ Наименование модели анкерной линии
- ✓ Маркировку о соответствии Техническому регламенту Таможенного союза
- ✓ Единый знак обращения на территории ТС
- ✓ Месяц и год установки, отметка о проведенной периодической проверке
- ✓ Пиктограмма «Ознакомьтесь с инструкцией по эксплуатации»
- ✓ Серийный номер
- ✓ Маркировка взрывозащиты
- ✓ Наименование Юридического лица, установившего анкерную линию
- ✓ Дату ввода в эксплуатацию
- ✓ Дату следующей инспекционной проверки
- ✓ Информация о Производителе
- ✓ Документ, в соответствии с которым изготовлено изделие



3. ЭКСПЛУАТАЦИЯ

Пользователи должны соблюдать рекомендации, содержащиеся в инструкции по эксплуатации устройства **FLEX M**

Компания ООО «Альптехнологии» - производитель **FLEX** - не несет ответственности за использование устройства не по назначению или в несоответствии с инструкцией по эксплуатации.

ВНИМАНИЕ! Устройство не должно использоваться для подвешивания или перемещения грузов.

Необходимо во время работы с устройством использовать дополнительные средства индивидуальной защиты от падения с высоты. Все дополнительные средства индивидуальной защиты должны соответствовать требованиям ТР ТС 019/2011

При приемке в эксплуатацию установленная система должна быть проверена ответственным лицом

3.1. ПЕРИОДИЧЕСКИЕ ПРОВЕРКИ И ОБСЛУЖИВАНИЕ

Перед каждым использованием системы должна осуществляться тщательная визуальная проверка. Визуальную проверку проводит пользователь оборудования. Допускается использование анкерной системы в температурном режиме от - 50С до +50С.

В течение всего срока эксплуатации все компоненты системы должны подвергаться периодической проверке, которая включает в себя тщательный визуальный осмотр и проверку функциональности компонентов системы.

Перед началом использования системы, необходимо тщательно изучить инструкцию по ее эксплуатации.

Следует проверить маркировку и карточку учета эксплуатации системы.

В карточку учета эксплуатации заносится идентификационная информация устройства (номер по каталогу, серийный номер, дата производства и т.д.), а также все результаты проверок и ремонтов.

Если устройство используется впервые, в карточку заносятся идентификационные данные устройства и дата ввода в эксплуатацию.

Если система использовалась ранее, необходимо проверить дату последней инспекционной проверки. Если прошло более 12 месяцев с момента последней записи об инспекционной проверки (или отметки о вводе в эксплуатацию), система не должна использоваться, а быть немедленно изъята из эксплуатации для прохождения инспекционной проверки.

Также важно убедиться, что пользователь не производил ремонт системы самостоятельно. Устройство, имеющее признаки ремонта или модификации пользователем должно быть изъято из эксплуатации.

ПРИ ВИЗУАЛЬНОМ ОСМОТРЕ:

- ✓ Горизонтальная анкерная линия должна быть проверена по всей длине. Все резьбовые соединения не должны иметь признаки расстопорения.
- ✓ Все операции, такие как периодические проверки, изъятие устройства из эксплуатации, отметки о повреждениях или совершенном ремонте должны быть занесены в карточку учета эксплуатации устройства. Все записи в карточке осуществляются только ответственным лицом на предприятии, либо уполномоченным представителем производителя.
- ✓ Анкерная система изымается из эксплуатации, если во время проверки или использования данного оборудования его техническое состояние или корректность работы вызывают сомнения.
- ✓ Анкерная система, использовавшаяся в процессе замедления падения с высоты, должна быть немедленно изъята из эксплуатации для проведения проверки и сервисного обслуживания представителем производителя.
- ✓ Периодическая проверка должна проходить согласно документу «Чек-лист периодической проверки и ввода в эксплуатацию анкерной системы»



3.2. РЕКОМЕНДАЦИИ И ПРЕДОСТЕРЕЖЕНИЯ

Горизонтальная анкерная **FLEX** является анкерным устройством класса С, который соответствует ГОСТ EN 795-2019 ССБТ, ГОСТ EN/TS 16415-2015. Система не должна использоваться для подвешивания или перемещения грузов.

Горизонтальная анкерная линия FLEX соответствует требованиям 31441.1-2001 (класс Gb, Da) и может быть использована в потенциально взрывоопасных средах указанных классов опасности.

Пользователи системы должны соблюдать рекомендации, содержащиеся в инструкции по эксплуатации, а также в инструкциях отдельных составляющих индивидуальной страховочной системы.

ООО «Альптехнологии» не несет ответственности за использование системы не по назначению или в несоответствии с инструкцией по эксплуатации.

ЗАПРЕЩЕНО:

- ✓ использовать линию, если маркировка на компонентах, устройстве защиты от падения или сигнальной табличке отсутствует либо неразборчива;
- ✓ использовать линию, в отношении которой за последние 12 месяцев не проводился периодический контроль компетентным лицом, давшим письменное разрешение на ее использование;
- ✓ устанавливать любые элементы линии, кроме описанных в отчете об обследовании и указанных в спецификации, в особенности сторонних производителей;
- ✓ вносить изменения в конструкцию
- ✓ использовать линию для подвешивания и закрепления грузов;
- ✓ проводить динамические и статические испытания линии, ее элементов, компонентов и подсистем;
- ✓ использовать не сертифицированные амортизаторы падения и амортизаторы других производителей;
- ✓ использовать линию по назначению, не предусмотренному настоящим руководством;
- ✓ устанавливать линию на конструкцию без предварительного обследования последней или при наличии отрицательного заключения в отношении установки системы;
- ✓ устанавливать линию иным образом, чем это предусмотрено настоящим руководством и/или проектом;
- ✓ использовать линию сверх установленного производителем срока службы;
 - ✓ использовать подсистему для обеспечения безопасности пользователя, вес которого вместе с оборудованием превышает 150 кг;
- ✓ использовать линию и СИЗ, которые остановили падение пользователя;
- ✓ использовать линию в чрезвычайно агрессивных средах;
- ✓ использовать линию вне диапазона температур от минус 50 до плюс 50 °С;
- ✓ использовать линию на недостаточной, на случай падения, высоте или при наличии препятствий на пути падения;
 - ✓ выполнять ремонт линии или мобильной точки крепления без соответствующей подготовки и компетентности, письменно признаваемой компанией производителем;
 - ✓ использовать линию без предварительно разработанного плана спасения на случай падения и зависания пользователя;
 - ✓ использовать линию, если на работу одного из компонентов обеспечения безопасности оказывается воздействие или помехи со стороны другого компонента или элемента;
 - ✓ использовать компоненты и элементы, не являющиеся оригинальными комплектующими анкерной линии ALPSAFE «FLEX».
 - ✓ использовать только с исправными средствами индивидуальной защиты (средства защиты втягивающего типа, стропы, карабины, страховочные привязи и т.д.).



3.3. ХРАНЕНИЕ, ТРАНСПОРТИРОВКА И УТИЛИЗАЦИЯ

Анкерная линия должна транспортироваться в специальной упаковке, обеспечивающей защиту от механических, химических и других повреждений, природных воздействий.

Хранить анкерную систему следует сухой и очищенной от загрязнений, при температуре от плюс 5° до плюс 30° С, вдали от прямых солнечных лучей и отопительных приборов. В случае невозможности дальнейшего использования изделия, оно подлежит утилизации в соответствии с действующим законодательством.

4. СРОК ГОДНОСТИ И ГАРАНТИИ ЗАВОДА-ИЗГОТОВИТЕЛЯ

Срок эксплуатации для анкерной линии при соблюдении правил периодической проверки изделий на отсутствие повреждений/ следов износа и условий хранения составляет 10 лет .

Гарантийный срок на любые дефекты материала или изготовления — 5 лет. Гарантия распространяется только на брак изготовителя и дефекты элементов устройства, выявленные в ходе периодического осмотра и функциональной проверки, при условии соблюдения правил по эксплуатации.

Срок службы можно увеличить, при условии проведения проверки у производителя или его уполномоченного представителя, по истечению 10 лет .

Дата ввода в эксплуатацию указана на идентификационной табличке.

Утилизация согласно требованиям местного законодательства.

Фактический срок службы изделия зависит от определенных факторов: таких как интенсивность и частота использования, воздействие окружающей среды, компетентность пользователя, условия хранения и ухода и пр. Фактический срок службы изделия заканчивается, когда возникает один из факторов, перечисленных в разделе «Периодическая проверка».

Гарантия не распространяется на следующие случаи: нормальный износ и старение, изменение конструкции или переделка изделия, неправильное хранение и плохой уход, повреждения, наступившие в результате несчастного случая или по небрежности, нарушение правил хранения, транспортирования, а также использование изделия не по назначению, в случае отсутствия идентификационных маркировок производителя, при наличии следов механического, химического и теплового воздействия.

ВНИМАНИЕ!!!! В определенных случаях срок службы может сократиться до однократного использования, например: при работе с агрессивными химическими веществами, при экстремальных температурах, при контакте с острыми гранями, после воздействия динамической нагрузки или статических нагрузок более 15 кН и т. п. ООО «Альптехнологии» не несет ответственности за последствия прямого, косвенного или другого ущерба, наступившего вследствие неправильного использования изделий. Помните, что несоблюдение правил эксплуатации и хранения потенциально опасно для вашей жизни и здоровья.

5. ТЕХНИЧЕСКОЕ ОБСЛУЖИВАНИЕ

5.1. ОБЩИЕ ТРЕБОВАНИЯ К ПЕРИОДИЧЕСКИМ ПРОВЕРКАМ

Анкерная линия **FLEX** не требует проведения специальных сервисных работ (обслуживания), однако не реже 1 раза в год должны проводиться периодические проверки компетентным лицом. И каждые пять лет - производителем или его уполномоченным представителем.

Результаты ввода /вывода из эксплуатации, данные о периодических проверках и ремонтах необходимо заносить в формуляр (п.7).

Также необходимо делать отметки о проведенных периодических проверках на инспекционной табличке.



- В рамках периодических проверок необходимо проверить:
- ✓ не был ли произведен ремонт устройства самостоятельно;
 - ✓ наличие механических повреждений, целостность анкерной линии, комплектность компонентов, наличие гаек, ослабленных элементов, закрепляющих устройство к конструкции, правильность перемещения тележки внутри линии;
 - ✓ проверить элементы на отсутствие признаков ржавчины и износ отдельных его компонентов.

При обнаружении значительных механических повреждений, деформации или возникновении каких-либо сомнений по поводу технического состояния средства защиты, оно незамедлительно должно быть изъято из эксплуатации.

5.2. ЧЕК-ЛИСТ ПО ПРОВЕРКЕ ГИБКОЙ АНКЕРНОЙ ЛИНИИ FLEX

Проверка проводится по следующим контрольным точкам:

Наименование	Признак	Да	Нет
Резьбовые соединения	Шайбы установлены	<input type="checkbox"/>	<input type="checkbox"/>
	Гайки установлены	<input type="checkbox"/>	<input type="checkbox"/>
Стальной трос	Без видимых деформаций	<input type="checkbox"/>	<input type="checkbox"/>
	Без следов коррозии	<input type="checkbox"/>	<input type="checkbox"/>
	Без следов повреждений	<input type="checkbox"/>	<input type="checkbox"/>
Промежуточная анкерная точка, в случае наличия	Шайбы установлены	<input type="checkbox"/>	<input type="checkbox"/>
	Гайки установлены	<input type="checkbox"/>	<input type="checkbox"/>
	Повреждения или коррозия отсутствуют	<input type="checkbox"/>	<input type="checkbox"/>
Структурные анкерная точка или анкерная петля	Шайбы установлены	<input type="checkbox"/>	<input type="checkbox"/>
	Гайки установлены	<input type="checkbox"/>	<input type="checkbox"/>
	Повреждения или коррозия отсутствуют	<input type="checkbox"/>	<input type="checkbox"/>
Универсальный анкерный зажим	Болтовые соединения затянуты	<input type="checkbox"/>	<input type="checkbox"/>
	Шайбы установлены	<input type="checkbox"/>	<input type="checkbox"/>
	Гайки установлены	<input type="checkbox"/>	<input type="checkbox"/>
	Отсутствуют разрушения основания (трещины, повреждения поверхности и тела основания ит.д.)	<input type="checkbox"/>	<input type="checkbox"/>
Инспекционная табличка	На табличке сделана отметка о проведенной периодической проверке	<input type="checkbox"/>	<input type="checkbox"/>



7. КОНТАКТЫ

ООО «Альптехнологии» является российским изготовителем средств индивидуальной и коллективной защиты от падения с высоты торговой марки **Alpsafe**.

ИЗГОТОВИТЕЛЬ:

ООО «Альптехнологии», 117216, Москва г., Куликовская ул., дом 20, помещение 1, комната 159.

Телефон 8(495)295-66-20

EMAIL: info@alpsafe.ru

www.alpsafe.ru

КОНТАКТНЫЕ ДАННЫЕ ДЛЯ ЗАКАЗОВ И КОНСУЛЬТАЦИИ ПО ТЕХНИЧЕСКИМ ВОПРОСАМ НА ТЕРРИТОРИИ РЕСПУБЛИКИ БЕЛАРУСЬ

ООО "ПромТехРешение"

info@prom-teh.by

+375 (29) 344 - 22 - 99

+375 (17) 344 - 22 - 44

+375 (17) 372 - 72 - 22

www.prom-teh.by