

**ИНСТРУКЦИЯ
ПО ЭКСПЛУАТАЦИИ**

Hisense
INVERTER EXPERT

EASY Classic A

СПЛИТ-СИСТЕМА
БЫТОВАЯ



EAC

askgroup.by

Назначение прибора	2
Правила безопасности	2
Устройство прибора.....	4
Условия эксплуатации.....	5
Общие требования к установке	6
Управление прибором	11
Уход и техническое обслуживание	19
Устранение неисправностей	20
Технические характеристики	22
Транспортировка и хранение	23
Комплектация.....	23
Срок эксплуатации	23
Утилизация	24
Дата изготовления	24
Сертификация.....	24

Информация, изложенная в данной инструкции, действительна на момент публикации. Производитель оставляет за собой право изменять технические характеристики изделий с целью улучшения качества без уведомления покупателей. В тексте и цифровых инструкциях могут быть допущены опечатки.

Назначение прибора

Кондиционер бытовой (сплит-система) Hisense серии EASY Classic A, состоящий из внутреннего и наружного блока, предназначен для поддержания требуемой температуры воздуха. Кондиционер осуществляет охлаждение, нагрев, вентиляцию, осушение и очистку воздуха в бытовых помещениях.



ПРЕДУПРЕЖДЕНИЕ

Этот символ показывает, что в данном приборе используется легковоспламеняющийся хладагент. Если хладагент протекает и подвергается воздействию внешнего источника возгорания, существует риск возгорания.

Условные обозначения, используемые в данной инструкции



Предупреждение!

Неправильное использование может стать причиной серьезных повреждений, таких как смерть или травма.



Необходимо заземление



Не делайте этого



Будьте внимательны в данной ситуации



ВНИМАНИЕ

Этот символ указывает на то, что обслуживающий персонал должен обращаться с этим оборудованием со ссылкой на руководство по установке.



ВНИМАНИЕ

Этот символ означает, что следует внимательно прочитать руководство по эксплуатации.



ВНИМАНИЕ

Этот символ показывает, что доступна такая информация, как руководство по эксплуатации или инструкция по установке.

Условные обозначения на упаковке

Правила безопасности



ПРЕДУПРЕЖДЕНИЕ

Данное устройство заполнено хладагентом R32

ОСТОРОЖНО! ОПАСНОСТЬ ПОЖАРА R32

- Перед началом эксплуатации необходимо внимательно изучить данное руководство по эксплуатации и строго следовать всем инструкциям, которые в нем приведены.
- Не используйте хладагент, отличный от указанного (R32), для дозаправки или перезаправки изделия. В противном случае в контуре охлаждения может образоваться недопустимо высокое давление, что может привести к неисправности или взрыву изделия.
- Техническое обслуживание и ремонт кондиционера, работающего на хладагенте R32, должны осуществляться после проверки устройства на безопасность, чтобы минимизировать риски возникновения опасных инцидентов.
- Не допускается наращивание кабеля питания, т.к. это может привести к перегреву и пожару.
- При длительном простое кондиционера отключайте кабель питания.
- Необходимо обеспечить свободное пространство в зоне воздухозабора и воздухоотдачи внутреннего и наружного блока. Перекрытие зон воздухозабора или воздухоотдачи может привести к падению производительности кондиционера, к его перегреву и выходу из строя.
- Необходимо отключать питание кондиционера перед техническим обслуживанием.
- Ремонт кондиционера должен осуществляться только квалифицированным персоналом авторизованного сервисного центра.

Не используйте хладагент, отличный от указанного (R32), для дозаправки или перезаправки изделия. В противном случае в контуре охлаждения может образоваться недопустимо высокое давление, что может привести к неисправности или взрыву изделия. Техническое обслуживание и ремонт кондиционера, работающего на хладагенте R32, должны осуществляться после проверки устройства на безопасность, чтобы минимизировать риски возникновения опасных инцидентов.

- Не засовывайте посторонние предметы в воздухозаборные решетки кондиционера. Это опасно, т.к. вентилятор вращается с высокой скоростью.
- Кондиционер не предназначен для использования лицами (включая детей) с ограниченными физическими способностями, недостатком опыта и знаний, пока они не получили инструкцию по использованию данного кондиционера от человека, который отвечает за их безопасность.
- Дети не осознают опасности, которая может возникнуть при использовании электроприборов. Поэтому не разрешайте им использовать или играть прибором без вашего присмотра. Не оставляйте шнур питания в зоне досягаемости для детей, даже если электроприбор выключен.
- Храните упаковочные материалы (картон, пластик и т.д.) в недоступном для детей месте, поскольку они могут представлять опасность для детей.

Важно!

Изготовитель и предприятие-изготовитель снимают с себя любую ответственность за возможный вред, прямо или косвенно нанесенный данным прибором людям, животным, имуществу в случае, если это произошло в результате несоблюдения правил и условий эксплуатации, установки прибора, умышленных или неосторожных действий потребителя и/или третьих лиц, а также в случае ситуаций, вызванных природными и/или антропогенными форс-мажорными явлениями.

Правила безопасности

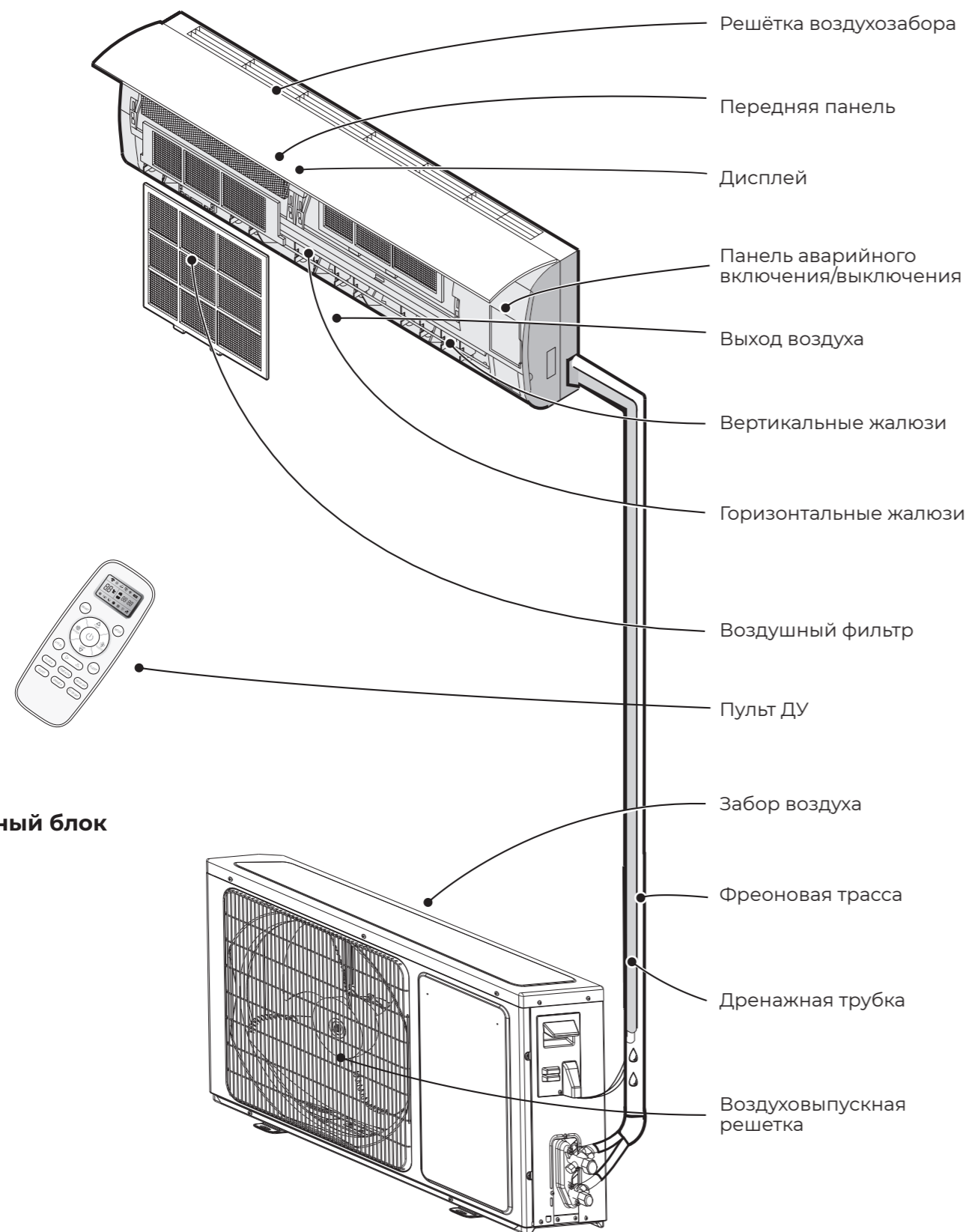


Установка кондиционера должна осуществляться только квалифицированным специалистом

<p>Параметры электропитания должны строго соответствовать параметрам электропитания, указанным в данном руководстве в разделе «Технические характеристики»</p>	<p>Не допускайте попадания грязи в вилку или розетку. Надежно подсоедините шнур источника питания во избежание поражения электрическим током</p>	<p>Не допускается отключение питания блока при помощи автоматического выключателя или выдергивание шнура из розетки при включенном приборе. Это может привести к пожару</p>
<p>Не допускается пережимание шнура кабеля питания, т.к. это может привести к его повреждению и как следствие поражению электрическим током</p>	<p>Не допускается попадание инородных предметов в наружный блок</p>	<p>Долговременное нахождение под потоком холодного воздуха вредно для вашего здоровья. Отрегулируйте подачу воздуха таким образом, чтобы не находиться постоянно под его воздействием</p>
<p>При возникновении ошибки в процессе работы прибора отключите прибор при помощи пульта управления</p>	<p>Ремонт кондиционера должен осуществляться только квалифицированным персоналом авторизованного сервисного центра</p>	<p>Не допускается размещение рядом с блоком распылителей и горячих смесей</p>
<p>Не допускается нажатие кнопок управления влажными руками</p>	<p>Не допускается размещение посторонних предметов на наружном блоке</p>	<p>Кондиционер должен быть заземлен</p>

Устройство прибора

Внутренний блок



Наружный блок

Условия эксплуатации

Диапазон эксплуатационных температур

Устройство защиты может автоматически отключить прибор при эксплуатации при температурах, выходящих за пределы указанных ниже диапазонов:

РЕЖИМ НАГРЕВА	Температура наружного воздуха от -10 до +24 °C
	Температура воздуха в помещении от +7 до +27 °C
РЕЖИМ ОХЛАЖДЕНИЯ	Температура наружного воздуха от +18 до +43 °C
	Температура воздуха в помещении от +21 до +32 °C
РЕЖИМ ОСУШЕНИЯ	Температура наружного воздуха от +18 до +43 °C
	Температура воздуха в помещении от +21 до +32 °C

При эксплуатации кондиционера в режиме охлаждения или осушения в течение длительного времени при влажности воздуха выше 80% возможно возникновение конденсата на выходе воздуха (в виде тумана).

Особенности работы защитного устройства

- Возобновить работу кондиционера после ее прекращения в результате срабатывания защитного устройства можно через 3 минуты.
- После подключения к питанию кондиционер начинает работу не раньше, чем через 20 сек.
- При отключении в результате срабатывания защитного устройства для включения нажмите кнопку ON/OFF.
- При отключении кондиционера от защитного устройства все настройки таймера сбрасываются.

Особенности работы в режиме нагрева

После запуска режима нагрева кондиционер начинает подавать теплый воздух не ранее чем через 2–5 минут.

При работе в режиме нагрева периодически активируется режим размораживания наружного блока. Процесс занимает от 2 до 5 минут. Во время размораживания прекращается работа вентиляторов внутреннего блока.

Примечание: изображение прибора на схемах может отличаться от реального.

Общие требования к установке

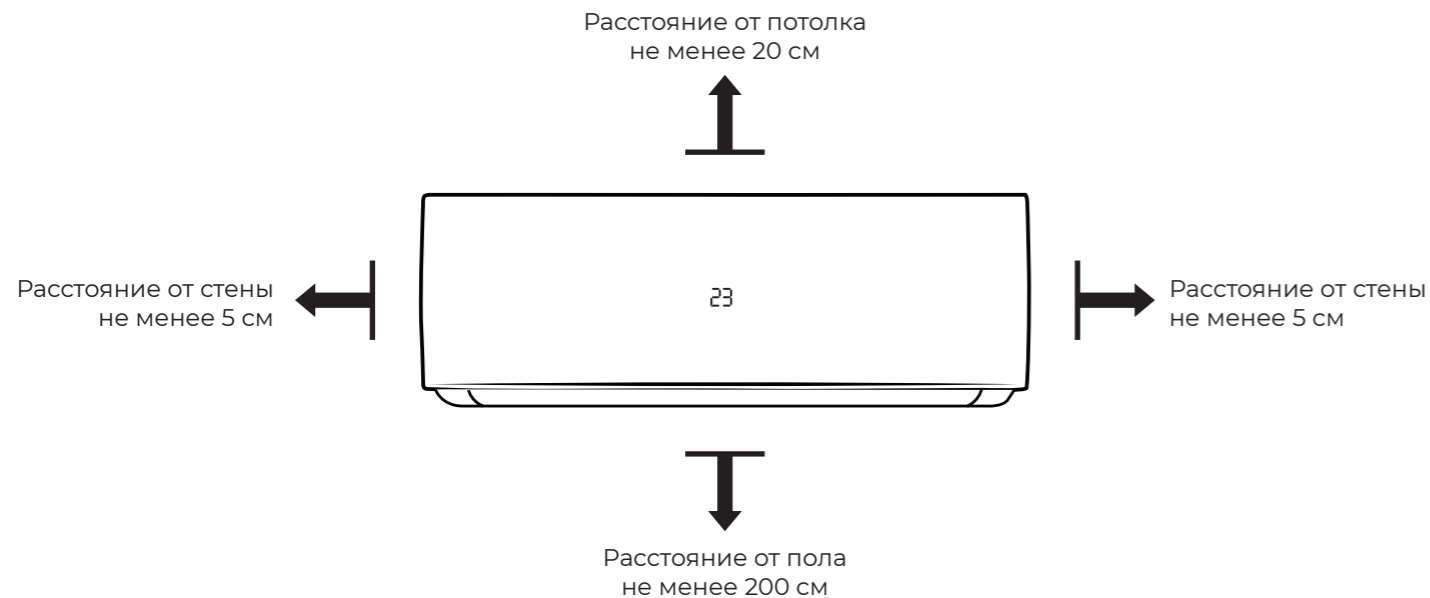
Требования по установке внутренних блоков сплит-систем

Установка и обслуживание кондиционеров должны осуществляться квалифицированным персоналом.

- Устанавливайте внутренний блок вдали от нагревательных приборов, источников пара или горючих газов.
- Выберите место, где ничего не будет препятствовать входящему и исходящему потокам воздуха из внутреннего блока.
- Убедитесь, что конденсат от внутреннего блока будет отводиться полностью и беспрепятственно. Также убедитесь в надёжности и герметичности всех соединений отвода конденсата. Проверьте, что все трубы надёжно теплоизолированы.
- Трубопровод отвода конденсата должен быть проложен с наклоном, обеспечивающим удаление конденсата самотеком (при условии, если не используются специализированные дренажные помпы, иначе следуйте рекомендациям в инструкции к дренажной помпе).
- Не устанавливайте внутренний блок над входом в помещение.
- Определите и запомните место прохождения скрытой проводки, чтобы не повредить её при монтаже.
- Минимальная длина трубопровода хладагента составляет 3 или 4 метра (в зависимости от модели кондиционера). Это ограничение необходимо для снижения вибрации и шума.
- При изменении длины трубопровода свыше номинальной (стандартной), скорректируйте количество хладагента в холодильном контуре в соответствии с рекомендациями.
- При установке внутреннего блока убедитесь, что соблюдаются требования по минимальным расстояниям до препятствий (см. рисунок).

Минимальное расстояние до препятствий

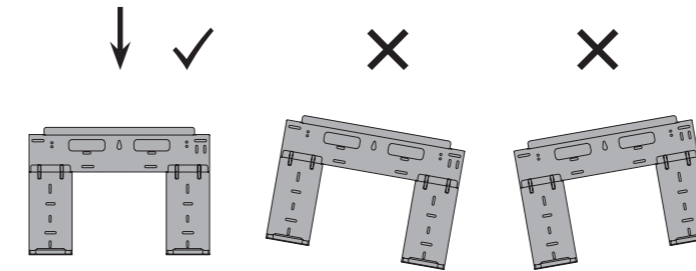
Поверхность стены, на которой устанавливается внутренний блок, должна быть гладкой и ровной, конструкция стены должна выдерживать нагрузку не менее 60 кг.



Общие требования к установке

- При установке внутреннего блока убедитесь, что монтажная пластина (панель) будет находиться в правильном положении.

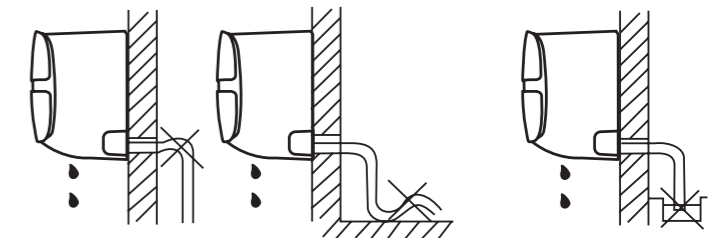
Правильное положение монтажной панели



- Не прокладывайте дренажный трубопровод так, как изображено на рисунке.

Не делайте подъёмов и петель

Не опускайте конец трубопровода в воду

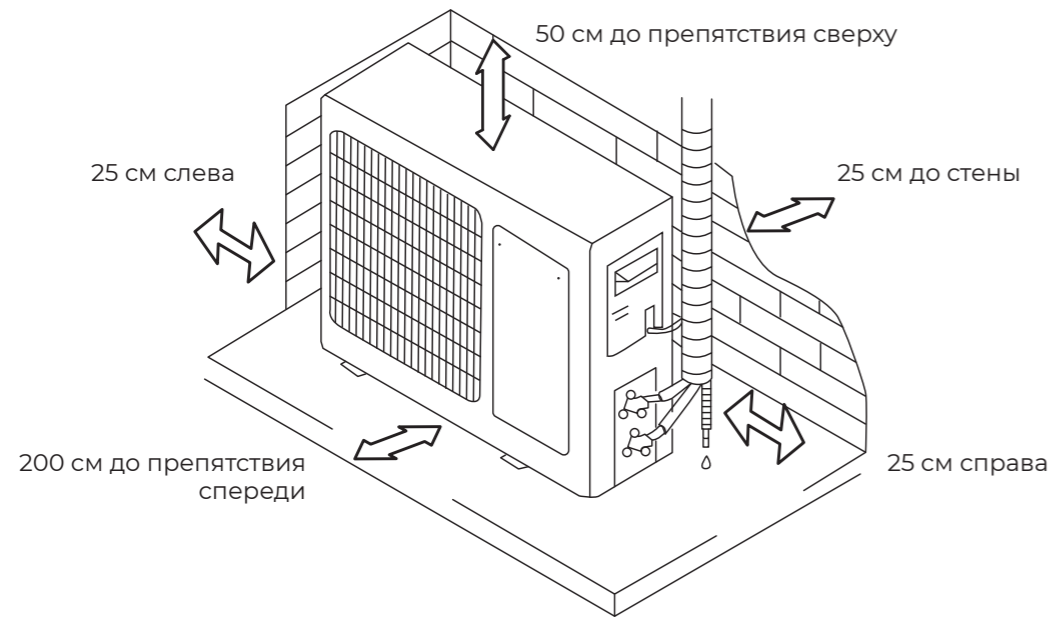


Требования по установке наружных блоков сплит-систем

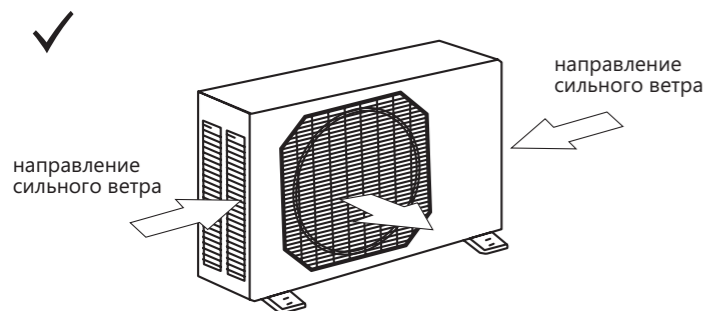
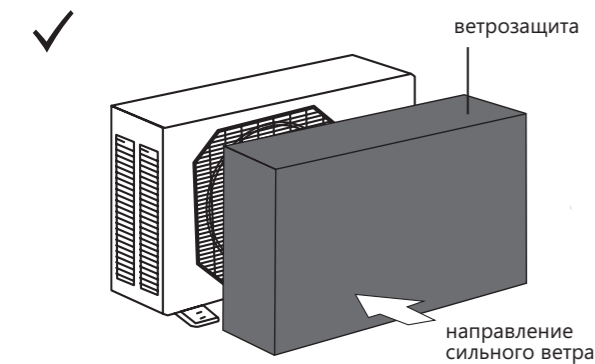
- Если над наружным блоком установлен навес, защищающий от солнца или дождя, убедитесь, что он не препятствует теплообмену конденсатора наружного блока.
- Не помещайте животных или растения под входящим или исходящим воздушным потоком от наружного блока.
- Выбирайте место установки наружного блока учитывая его вес, а также чтобы шум и вибрация были минимальными.
- Выбирайте место установки так, чтобы тёплый воздух от кондиционера и шум его работы не мешали окружающим.
- Устанавливайте наружный блок вдали от нагревательных приборов, источников тепла, пара или горючих газов.
- Убедитесь, что после установки наружный блок будет находиться строго в вертикальном положении. Не допускается перекося наружного блока при его работе.
- Если наружный блок устанавливается на крышу, убедитесь, что перепад высоты между внутренним и наружным блоком не превышает максимально допустимого значения (зависит от модели кондиционера).
- Убедитесь, что длина трассы между внутренним и наружным блоком не превышает максимально допустимого значения (зависит от модели кондиционера).
- Убедитесь, что структура перекрытий/ фасада и креплений выдержит вес оборудования.
- Если наружный блок устанавливается на крышу или стену/фасад здания в труднодоступном месте, это может затруднить последующее сервисное обслуживание.
- При установке наружного блока убедитесь, что соблюдаются требования по минимальным расстояниям до препятствий (см. рисунок).

Общие требования к установке

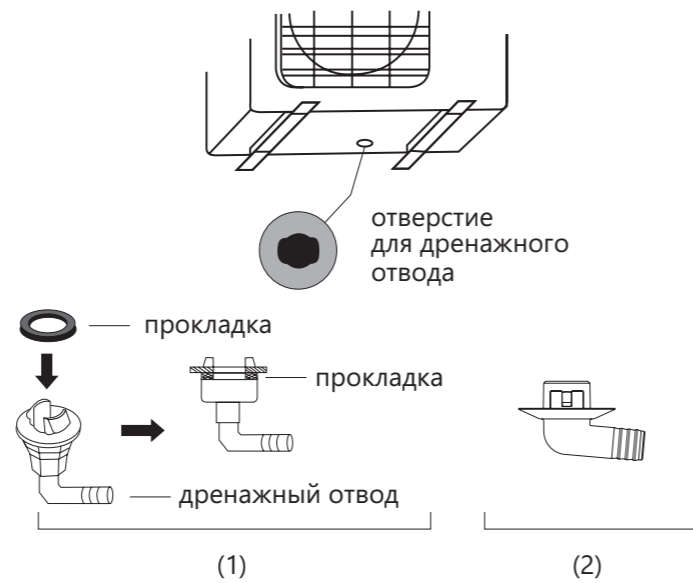
Минимальное расстояние до препятствий



- В случае, если в месте установки возможны сильные порывы ветра (например, на побережье), убедитесь, что вентилятор вращается без затруднений, и блок расположен вдоль стены, или используйте ограждение от ветра (см. рисунок). По возможности устанавливайте наружный блок с подветренной стороны.



- Если наружный блок оснащён функцией теплового насоса, установите патрубок отвода конденсата наружного блока. По этому патрубку будет отводиться конденсат, образующийся при работе наружного блока в режиме нагрева.



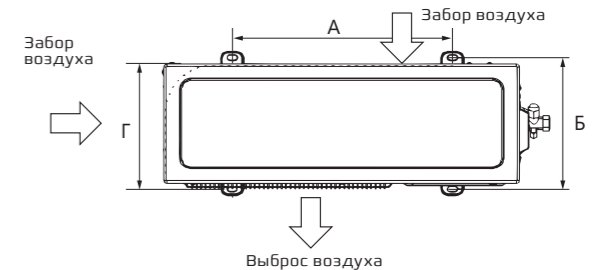
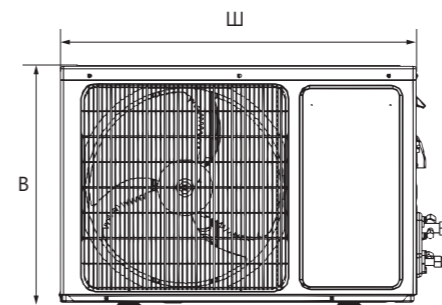
Примечание: изображение конструкции дренажного патрубка приведено для справки. Конструкция дренажного патрубка вашего кондиционера может отличаться (например, может отсутствовать резиновая прокладка)

Общие требования к установке

Запрещается устанавливать наружные блоки сплит-систем в следующих местах

- В местах, в которых присутствуют минеральные масла (или их пары), например, смазочные.
- В условиях морского климата с большим содержанием солей в воздухе (в зависимости от модели и вида антикоррозийной обработки наружного блока).
- В условиях присутствия вызывающих коррозию газов, например, сернистых.
- В условиях сильных колебаний напряжения в сети (на промышленных предприятиях).
- В автомобильном транспорте или на водном транспорте.
- В местах, где присутствуют сильные электромагнитные поля.
- В местах, где имеются горючие газы или материалы.
- В местах, где имеются пары кислот и щелочей, а также в других особых условиях.
- В местах, где в окружающем воздухе присутствует большое количество взвешенных механических частиц.
- В помещениях.

Установочные данные для наружных блоков



Наружные блоки		
Размеры наружного блока Ш×В×Г, мм	Размер А, мм	Размер Б, мм
780×530×315	438	264
780×540×260	530	290
860×650×310	542	341

Примечание: приведенные установочные размеры являются справочными и могут быть изменены без предварительного уведомления.

Общие требования к установке

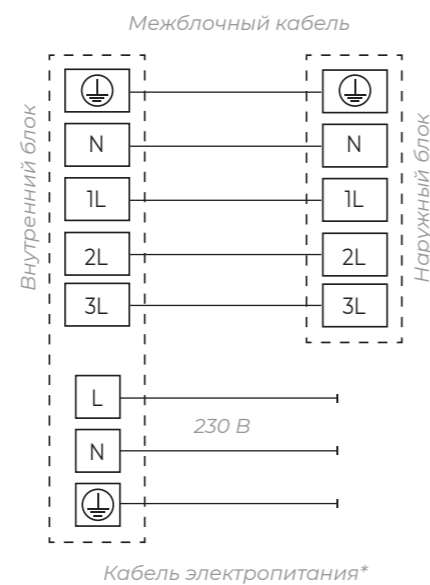
Подключение электропитания и осуществление межблочных соединений

При подключении электропитания и межблочных соединений соблюдайте следующие требования:

- Оборудование должно иметь выделенную линию электропитания и отдельный автомат токовой защиты.
- Все контакты должны быть закреплены надёжно, резьбовые соединения должны быть затянуты. Протяните все резьбовые соединения, так как они могли ослабнуть от вибрации при транспортировке. Удалите все посторонние предметы и крепления, использовавшиеся при транспортировке.
- Электропитание соответствует спецификации данного оборудования.
- Мощность линии электропитания соответствует максимальной потребляемой мощности кондиционера.
- Убедитесь, что при пуске оборудования не происходит изменения параметров электросети более чем на 10 % от номинального рабочего напряжения, указанного в спецификации оборудования.
- Убедитесь, что сечение кабеля соответствует спецификации оборудования.
- В сырых и влажных помещениях всегда используйте УЗО.
- Убедитесь, что исключена возможность возникновения проблем с электропитанием, т.к. они могут повлечь частые срабатывания реле, что приведёт к выходу из строя контактов, а также к неправильному функционированию защиты от перегрузки.
- Предусмотрите возможность одновременного отключения от источника питания всех питающих проводов.
- Подключение электропитания и осуществление межблочных соединений должны выполняться квалифицированным персоналом.

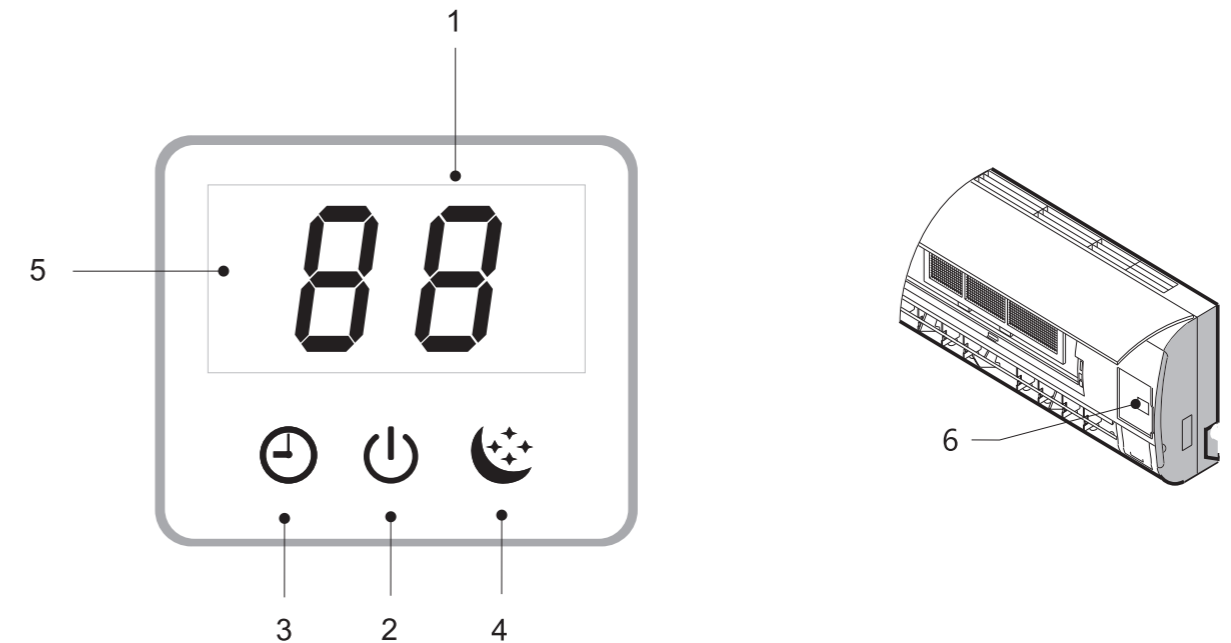
Схема подключения электропитания

Параметр / Индекс модели	07, 09, 12	18, 24
Сторона подключения электропитания	Внутренний блок	Внутренний блок
Силовой кабель	3×1,5	3×2,5
Межблочный кабель	5×1,5	5×2,5



Управление прибором

Дисплей внутреннего блока



- 1 Индикатор температуры
- 2 Индикатор включения/выключения
- 3 Индикатор работы таймера
- 4 Индикатор ночного режима работы
- 5 ИК-приемник сигнала с пульта ДУ
- 6 Панель аварийного включения/выключения без пульта ДУ (включения/выключение кондиционера, сброс индикации загрязненного фильтра после замены фильтра)

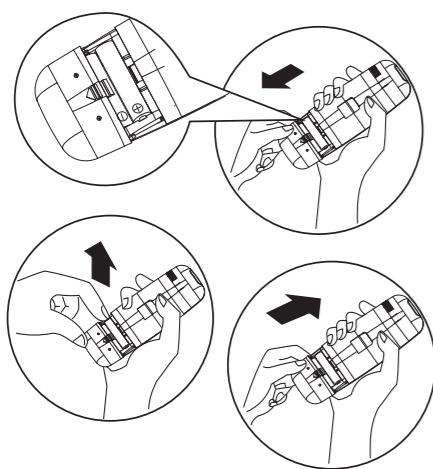
Управление прибором

Пульт ДУ

• Как вставить батарейки

1. Снимите крышку отсека по направлению стрелки.
2. Вставьте новые батарейки, соблюдая полярность.
3. Закройте крышку отсека батареек.

- Используйте 2 LR03 AAA(1.5В) батарейки (не входят в комплект поставки). Не используйте аккумуляторы. Замените батарейки, когда дисплей начнет мигать.

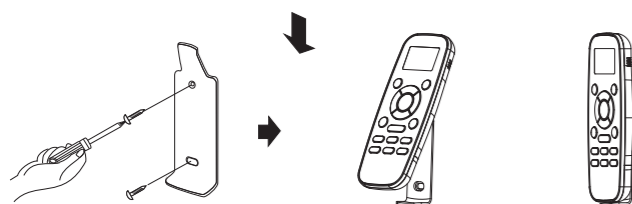


• Хранение пульта ДУ и советы по использованию

Пульт может быть закреплен на стене с помощью держателя.

- Держатель для пульта ДУ является опциональной частью.

- Форма держателя может меняться в зависимости от пульта ДУ.



• Как использовать

Для управления кондиционером с помощью пульта ДУ направьте пульт на кондиционер. Пульт ДУ будет управлять кондиционером с расстояния до 7 м при отсутствии преград.



Примечания:

Для беспрепятственной передачи сигнала между пультом дистанционного управления и внутренним блоком управления держите приемник сигнала вдали от следующих предметов:

- Прямых солнечных лучей и других источников яркого света.
- ТВ и других приборов, которые реагируют на пульт.

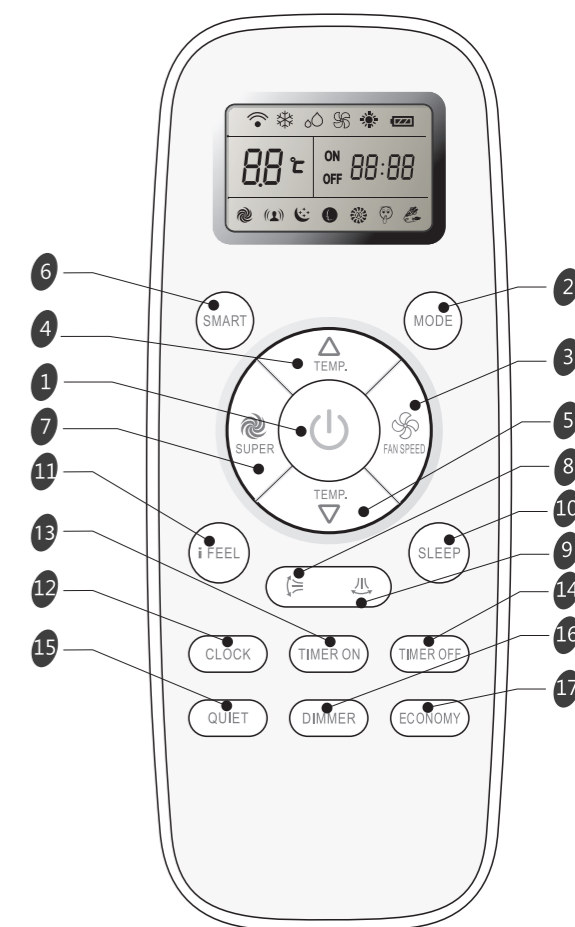
Более того, пульт ДУ не будет работать, если шторы, двери или другие преграды препятствуют прохождению сигналов от пульта ДУ к внутреннему блоку. Если сигнал не передается должным образом, переместите блокирующие сигнал предметы в другое место.

Управление прибором

Описание пульта ДУ

Пульт дистанционного управления передает сигналы сплит-системе.

- 1 КНОПКА ON/OFF**
Используется для включения/выключения прибора.
- 2 КНОПКА MODE**
Используется для выбора режима работы сплит-системы.
- 3 КНОПКА FAN**
Используется для выбора скорости вращения вентилятора в порядке: auto-high-medium-low.
- 4 5 КНОПКИ УСТАНОВКИ ТЕМПЕРАТУРЫ**
Используются для регулировки температуры, также таймера и установки времени.
- 6 КНОПКА SMART**
Включение/выключение SMART (режим нечеткой логики).
- 7 КНОПКА SUPER**
Используется, чтобы включить/выключить режим быстрого нагрева/охлаждения. (Быстрое охлаждение: высокая скорость вентилятора 16 °C; Быстрый нагрев: скорость вентилятора «auto», 30 °C).
- 8 КНОПКА SWING**
Используется для включения/выключения качания горизонтальных жалюзи (вверх-вниз) и выбора желаемого положения.
- 9 КНОПКА SWING**
Используется для включения/выключения качания вертикальных жалюзи (влево-вправо) и выбора желаемого положения.
- 10 КНОПКА SLEEP**
Используется для включения/отключения режима комфортного сна.
- 11 КНОПКА IFEEL**
Для включения/выключения функции IFEEL удерживайте кнопку IFEEL в течение 5 сек. При включенной функции IFEEL контроль температуры осуществляется с учетом датчика температуры в пульте ДУ.
- 12 КНОПКА CLOCK**
Используется для установки текущего времени.
- 13 14 КНОПКА TIMER ON/TIMER OFF**
Используются для установки времени включения/выключения прибора по таймеру.



- 15 КНОПКА QUIET**
Используется для включения или отключения режима QUIET (самая низкая скорость вращения вентилятора и самый низкий уровень шума).
- 16 КНОПКА DIMMER**
Нажмите кнопку, чтобы включить дисплей внутреннего блока.
- 17 КНОПКА ECONOMY**
Используется для включения/выключения режима Economy. При включении этой функции кондиционер перейдет в режим пониженного энергопотребления.

Индикация дисплея

- | | | |
|------------|----------------|---------------|
| Охлаждение | Скорость: AUTO | Режим Sleep 1 |
| Осушение | Скорость: HIGH | Режим Sleep 2 |
| Вентиляция | Скорость: MED | Режим Sleep 3 |
| Нагрев | Скорость: LOW | Режим Sleep 4 |

- | | |
|---|---|
| Режим QUIET (минимальная скорость вентилятора) | Функция I Feel |
| Режим SMART | Передача сигнала |
| Режим ECONOMY | Заряд батареи |
| Режим SUPER (максимальная скорость вентилятора) | ON 00:00 Дисплей таймера
OFF 00:00 Дисплей времени |
| | 00 °C Дисплей установки температуры |

Режимы работы

Выбор режима

1 Каждый раз нажатие кнопки MODE сменяет режим в следующем порядке:

→ охлаждение → осушение → вентиляция → нагрев

Режим нагрева доступен только для моделей с нагревом.

Скорость вращения

2 Каждый раз нажатие кнопки FAN сменяет скорость вращения в следующем порядке:

→ Auto → Higher → High → Medium → Low → Lower

В режиме вентиляции доступны только скорости higher-high-medium-low-lower. В режиме осушения скорость вентилятора устанавливается на "AUTO", кнопка "FAN" недоступна.

Установка температуры

3 ▲ Нажмите 1 раз, чтобы увеличить значение на 1 °C

▼ Нажмите 1 раз, чтобы уменьшить значение на 1 °C


Диапазоны установки температуры

Охлаждение, нагрев*	16 °C~30 °C
Осушение**	-7 ~ 7
Вентиляция	недоступно

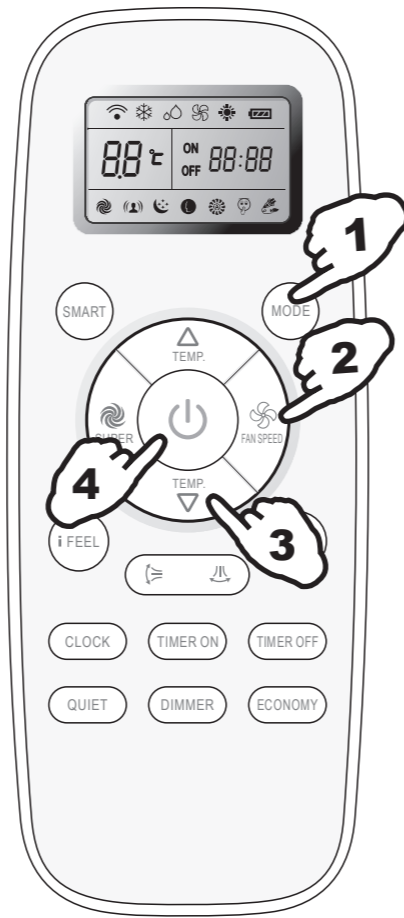
*Примечание: режим нагрева недоступен в моделях «только холод».

**Примечание: уменьшение или увеличение температуры до 7 °C может быть установлено с пульта ДУ в режиме осушения.

Включение

4 Нажмите , когда прибор получит сигнал, загорится индикатор работы на внутреннем блоке

Смена режимов охлаждения и осушения может занимать до 3-х минут. При смене режима охлаждения на нагрев воздушный поток будет подан в течение 2-3 минут, после того, как теплообменник внутреннего блока прогреется.




Управление воздушным потоком

Управление воздушным потоком

5 Вертикальный поток (горизонтальный поток) автоматически устанавливается в определенном положении в зависимости от режима работы при включении кондиционера.


Режим работы	Направление
Охлаждение / Осушение	Горизонтально
Нагрев / Вентиляция	Вниз

Направление потока также может быть изменено нажатием на пульте ДУ кнопки 


Управление вертикальным потоком (с пульта ДУ)

Использование пульта ДУ для установки произвольного положения жалюзи.

Качение жалюзи

Нажмите  вертикальные жалюзи начнут качаться вверх-вниз.

Установка положения

Снова нажмите  во время качания жалюзи, чтобы зафиксировать их в определенном положении.


Управление горизонтальным потоком (с пульта ДУ)

Использование пульта ДУ для установки произвольного положения жалюзи.

Качение жалюзи

Нажмите  вертикальные жалюзи начнут качаться вправо-влево.

Установка положения

Снова нажмите  во время качания жалюзи, чтобы зафиксировать их в определенном положении.

1. Не поворачивайте жалюзи вручную, это может привести к поломке. Если это случилось, отключите блок, отключите питание, включите питание снова.

2. Не рекомендуется использовать вертикальное положение жалюзи в режимах охлаждения и осушения, это может привести к образованию на них конденсата.



Управление прибором

Режим SMART

Нажмите кнопку SMART, блок перейдет в режим SMART (режим нечеткой логики) независимо от того, включен прибор или нет. В этом режиме температура и скорость вентилятора автоматически выставляются в зависимости от температуры в помещении.

Параметры работы в зависимости от температуры в помещении

Модели с тепловым насосом

Внутренняя температура	Режим работы	Целевая температура
21 °C или ниже	Нагрев	22 °C
21 °C - 23 °C	Вентиляция	
23 °C - 26 °C	Осушение	Температура в помещении понизится на 1,5 °C за 3 минуты
Свыше 26 °C	Охлаждение	26 °C


Модели «только охлаждение»

Внутренняя температура	Режим работы	Целевая температура
23 °C или ниже	Вентиляция	
23 °C - 26 °C	Осушение	Температура в помещении понизится на 1,5 °C за 3 минуты
Свыше 26 °C	Охлаждение	26 °C



Кнопка SMART неактивна в режиме SUPER.

Примечание: в режиме SMART температура и воздушный поток контролируются автоматически. Однако, для моделей on/off, вы можете выставить значение температуры на 2 градуса больше или меньше от поддерживаемого. Для инверторов вы можете выставить значение температуры на 7 градусов больше или меньше от поддерживаемого, если по-прежнему ощущаете дискомфорт.

Что можно делать в режиме SMART

Ощущение	Кнопка	Порядок работы
Некомфортно из-за недостаточного воздушного потока		Скорость вращения будет изменяться с каждым нажатием данной кнопки
Некомфортно из-за неправильного направления воздушного потока		Нажмите кнопку, жалюзи начнут качаться, повторно нажмите кнопку чтобы зафиксировать положение

Кнопка CLOCK

Вы можете установить текущее время нажав кнопку CLOCK, затем нажмите  и  чтобы установить точное время, нажмите CLOCK чтобы установить выбранное время.





Управление прибором

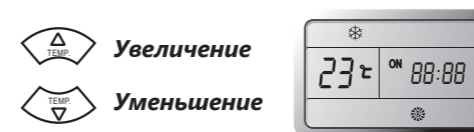
Режим таймера

Используйте таймер, чтобы подготовить микроклимат в помещении к вашему приходу. Также можно установить таймер, чтобы подготовить помещение к моменту вашего пробуждения

Как включить таймер

Кнопка TIMER ON используется для того, чтобы запрограммировать прибор на включение в нужное время.

1) Нажмите кнопку TIMER ON, "ON 12:00" загорится на дисплее, затем вы можете нажать кнопки  или  чтобы выбрать желаемое время



Нажмите  или  чтобы уменьшить или увеличить значение на 1 минуту.

Нажмите  или  в течение 1,5 секунды, чтобы увеличить или уменьшить значение на 10 минут.

Нажмите  или  более длительно, чтобы изменить значение на 1 час.

Примечание: если вы не нажимаете кнопки после нажатия кнопки TIMER ON в течение 10 секунд, пульт автоматически выйдет из режима установки таймера.

Функция самоочистки

Специальный алгоритм работы кондиционера, который после его выключения оставляет в рабочем состоянии вентилятор внутреннего блока в течение

2) Когда желаемое время отобразится на дисплее, нажмите кнопку TIMER ON для подтверждения.

Будет слышен сигнал. "ON" перестанет мигать. Индикатор TIMER загорится на внутреннем блоке.

3) Установленное время таймера будет отображаться на пульте в течение 5 секунд, после этого будут отображаться часы и текущее установленное время.

Как отключить функцию TIMER ON

Нажмите кнопку TIMER ON снова, будет слышен звуковой сигнал и индикатор таймера пропадет. Режим таймера отключен.

Примечание: Таким же образом устанавливается функция таймера отключения (TIMER OFF).

не некоторого времени. Это позволяет высушить теплообменник после работы и предотвратить образование плесени.

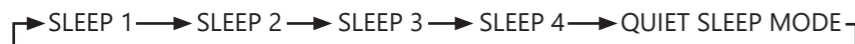
Режим SLEEP

Режим SLEEP доступен в режимах охлаждения, нагрева или осушения

Эти параметры обеспечат более комфортные условия для сна.

Прибор остановится после 8 часов работы.

- Скорость вентилятора автоматически устанавливается на уровень LOW.
- Каждый раз при нажатии кнопки SLEEP режим меняется:



SLEEP mode 1:

- Установленная температура поднимется на 2 °C если прибор работает на охлаждение на протяжении 2 часов. Потом температура зафиксирована.
- Установленная температура снизится на 2 °C если прибор работает на нагрев на протяжении 2 часов. Потом температура зафиксирована.

SLEEP mode 2:

- Установленная температура поднимется на 2 °C при работе прибора на охлаждение за первые 2 часа, уменьшится на 1 °C после 6 часов работы, затем уменьшится на 1 °C после 7 часов работы.
- Установленная температура снизится на 2°C при работе прибора на нагрев за первые 2 часа, поднимется на 1°C после 6 часов работы, затем поднимется на 1 °C после 7 часов работы.

SLEEP mode 3:

- Установленная температура поднимется на 1 °C при работе прибора на охлаждение в течение 1 часа, поднимется на 2 °C после 2 часов работы, затем уменьшится на 2 °C после 6 часов, уменьшится на 1 °C после 7 часов работы.
- Установленная температура уменьшится на 2 °C при работе прибора на нагрев в течение 1 часа, уменьшится на 2 °C после 2 часов работы, потом поднимется на 2 °C после 6 часов, поднимется на 2 °C после 7 часов работы.

SLEEP mode 4:

- Установленная температура остается постоянной.

Примечание: в режиме охлаждения, если температура равна 26 °C или выше, установленная температура меняться не будет.

Примечание: режим нагрева недоступен для кондиционеров «только холод».



Режим SUPER

SUPER режим

- Режим SUPER используется для быстрого нагрева или охлаждения помещения. Быстрое охлаждение: температура 16 °C, скорость вентилятора высокая. Быстрый нагрев: скорость вентилятора АВТО, температура 30 °C.

- Режим SUPER может быть включен, когда прибор работает или подключен к электросети.

- В режиме SUPER можно установить таймер или направление потока. Для выхода нажмите кнопку SUPER, MODE, FAN, ON/OFF, SLEEP или измените температуру.

Примечание: кнопка SMART недоступна в режиме SUPER.

Прибор работает в режиме SUPER в течение 15 минут, если вы до этого не нажали кнопку.

Быстрое охлаждение



Быстрый нагрев



Уход и техническое обслуживание

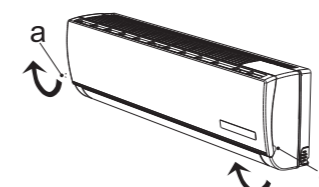
Очистка передней панели

Отключите питание прибора

Перед отключением питания отключите прибор с пульта ДУ



Для снятия панели зафиксируйте ее в верхнем положении и тяните на себя



Протрите панель мягкой и сухой тряпкой

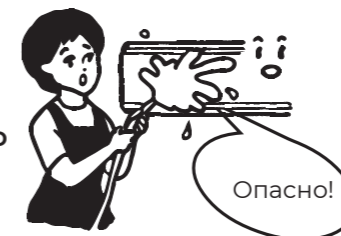
При сильных загрязнениях промойте теплой водой (до 40 °C)



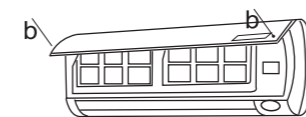
Запрещается использовать растворители, бензин и абразивные чистящие средства для чистки поверхностей прибора



Никогда не брызгайте и не лейте воду непосредственно на блок

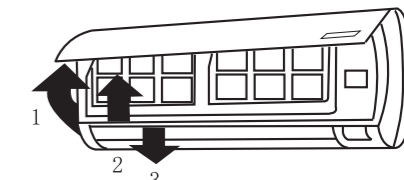


Установите и закройте панель



Чистка и замена воздушного фильтра

Необходимо производить очистку воздушного фильтра каждые 100 часов работы



Отключите прибор и снимите фильтр

1. Откройте переднюю панель
2. Аккуратно потяните за рычаг фильтра
3. Извлеките фильтр

Произведите очистку фильтра и установите его обратно во внутренний блок


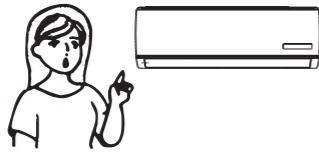

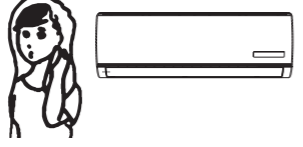
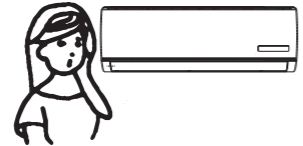
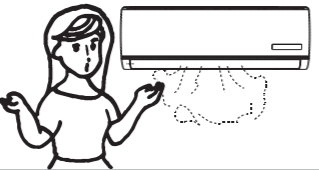



Промойте фильтр в теплой воде при необходимости. Просушите фильтр в тени. Установите фильтр обратно

Закройте переднюю панель

- ✓ Производите очистку фильтра каждые две недели при эксплуатации прибора в загрязненном помещении
- ✓ При установке внутреннего блока на расстоянии менее 20 см от потолка необходимо проводить чистку внутреннего блока и его фильтров не реже 2-х раз в неделю при активном использовании кондиционера

Следующие случаи не всегда являются признаками поломок. Пожалуйста, попробуйте использовать для устранения ошибок следующие рекомендации, прежде чем обратится в сервисный центр

Ошибка	Возможные причины и пути устранения ошибок
Прибор не работает 	<ul style="list-style-type: none"> • Подождите 3 минуты и включите прибор. Возможно прибор был отключен защитным устройством. • Возможно разряжены аккумуляторы пульта ДУ • Проверьте подключение к сети питания
Отсутствует подача теплого/холодного воздуха (в зависимости от выбранного режима) 	<ul style="list-style-type: none"> • Проверьте степень загрязнения фильтра • Проверьте, не перекрыты ли отверстия воздухозабора и воздухораздачи внутреннего воздуха • Проверьте, корректно ли установлена температура воздуха на пульте ДУ • Проверьте, закрыты ли окна, двери
Задержка при переключении режима работы 	<ul style="list-style-type: none"> • Смена режимов работы в ходе эксплуатации может занимать до 3-х минут
При работе слышен звук журчащей воды 	<ul style="list-style-type: none"> • Данный звук может быть вызван движением хладагента. Это нормальный режим работы. • Данный звук также характерен для прибора в режиме размораживания наружного блока при работе в режиме нагрева
Слышно потрескивание 	<ul style="list-style-type: none"> • Данный звук может возникать под влиянием изменения температуры корпуса
Возникновение конденсата в виде тумана 	<ul style="list-style-type: none"> • Туман может возникать при снижении температуры воздуха в помещении и высокой влажности
Индикатор компрессора горит постоянно, а внутренний вентилятор не работает	<ul style="list-style-type: none"> • Режим работы кондиционера был изменен с режима нагревания на режим охлаждения. Индикатор погаснет в течение 10 минут и вернется в режим нагревания

 Минимально допустимое расстояние между внутренним блоком кондиционера и потолком — 200 мм. В случае, если внутренний блок установлен с нарушением этого правила, кондиционер гарантийному обслуживанию не подлежит.

Название ошибки	Код ошибки
Норма	0
Ошибка связи дисплея и платы управления внутреннего блока	EA
Ошибка датчика температуры теплообменника наружного блока	1
Ошибка датчика температуры в линии нагнетания компрессора	2
Срабатывание защиты интегрального силового модуля (IPM)	5
Напряжение переменного тока выше или ниже допустимого	6
Сбой связи между внутренним и наружным блоком	7
Защита по слишком высокому току	8
Максимальная токовая защита (защита от короткого замыкания)	9
Ошибка связи между двумя микросхемами (управления и привода)	10
Ошибка памяти ЭСППЗУ наружного блока (EEPROM)	11
Срабатывание устройства защиты при низких температурах наружного воздуха	12
Защита по температуре нагнетания компрессора (слишком высокая)	13
Неисправен датчик наружной температуры (воздушный)	14
Срабатывание тепловой защиты компрессора по перегреву	15
Срабатывание устройства защиты теплообменника от обмерзания (в режиме охлаждения) или перегрева (в режиме нагрева)	16
Защита устройства компенсации реактивной мощности (PFC)	17
Ошибка запуска компрессора постоянного тока	18
Ошибка привода компрессора	19
Заблокирован ротор вентилятора наружного блока	20
Срабатывание устройства защиты теплообменника наружного блока от перегрева в режиме охлаждения	21
Предварительный нагрев компрессора	22
Неисправен чип платы наружного блока	24
Срабатывание устройства защиты теплообменника наружного блока от перегрева	26
Защита от слишком высокого давления в системе	27
Ошибка датчика температуры внутреннего блока (воздушного)	33
Ошибка датчика температуры внутреннего блока (трубного)	34
Ошибка связи между внутренним и наружным блоком	36
Ошибка ЭСППЗУ (EEPROM) внутреннего блока	38
Неисправность электродвигателя вентилятора внутреннего блока	39
Ошибка при переходе через ноль во время работы	41

Технические характеристики

Параметр / Серия	EASY Classic A				
Модель, комплект	AS-07HR4RYDDJ00	AS-09HR4RYDDJ00	AS-12HR4RYDDJ00	AS-18HR4RMADJ00	AS-24HR4RBDJ00
Модель, внутренний блок	AS-07HR4RYDDJ00G	AS-09HR4RYDDJ00G	AS-12HR4RYDDJ00G	AS-18HR4RMADJ00G	AS-24HR4RBDJ00G
Модель, наружный блок	AS-07HR4RYDDJ00W	AS-09HR4RYDDJ00W	AS-12HR4RYDDJ00W	AS-18HR4RMADJ00W	AS-24HR4RBDJ00W
Электропитание, В/Гц/Ф	220-240/50/1				
Холодопроизводительность, кВт	2,25	2,55	3,20	5,20	7,00
Теплопроизводительность, кВт	2,40	2,60	3,20	5,20	7,30
Номинальный ток (охлажд./нагрев), А	3,20 / 3,00	3,60 / 3,20	4,70 / 4,10	7,30 / 6,50	10,0 / 9,80
Номинальная мощность (охлажд./нагрев), Вт	700 / 665	795 / 720	995 / 885	1620 / 1440	2180 / 2020
Коэффициент EER / Класс энергоэффективности (охлажд)	3,21 / A	3,21 / A	3,22 / A	3,21 / A	3,21 / A
Коэффициент COP / Класс энергоэффективности (нагрев)	3,61 / A	3,61 / A	3,62 / A	3,61 / A	3,61 / A
Расход воздуха внутр. блока, м³/ч	350/380/450/500/530	350/380/450/500/530	400/420/490/550/580	700/730/860/950/970	780/810/950/1050/1080
Уровень шума внутр. блока, дБ(А)	23,5/25/28,5/30/32	23,5/25/28,5/30/32	27,5/30/32,5/33,5/35	33,5/36/38,5/40/41,5	33,5/36/38,5/40/41,5
Расход воздуха наруж. блока, м³/ч	1600	1600	1600	2300	3300
Уровень шума наруж. блока, дБ(А)	51	52	52	52,5	54
Бренд компрессора	RECHI	HIGHLY	HIGHLY	GMCC	GMCC
Тип хладагента	R32				
Заводская заправка, кг	0,47	0,51	0,49	1,13	1,03
Дозаправка (свыше номинальной длины труб), г/м	20	20	20	20	30
Размеры внутреннего блока (Ш×В×Г), мм	745×270×208	745×270×208	745×270×208	915×315×229	915×315×229
Размеры внутреннего блока в упаковке (Ш×В×Г), мм	800×265×335	800×265×335	800×265×335	1000×315×390	1000×315×390
Размеры наружного блока (Ш×В×Г), мм	660×482×240	660×482×240	660×482×240	780×540×260	860×650×310
Размеры наружного блока в упаковке (Ш×В×Г), мм	780×530×315	780×530×315	780×530×315	910×600×360	995×720×420
Вес нетто / брутто внутреннего блока, кг	7,2 / 8,7	7,7 / 9,2	8,0 / 9,5	12,0 / 14,0	12,5 / 14,5
Вес нетто / брутто наружного блока, кг	21,0 / 23,5	21,7 / 24,0	22,5 / 24,5	34,0 / 37,0	45,0 / 49,0
Максимальная длина труб, м	15	15	15	20	20
Максимальный перепад по высоте между внутренним и наружным блоками, м	8	8	8	10	10
Минимальная длина труб, м	3	3	3	3	3
Номинальная длина труб, м	5	5	5	5	5
Диаметр дренажа, мм	18				
Диаметр жидкостной трубы, мм (дюйм)	6,35 (1/4")	6,35 (1/4")	6,35 (1/4")	6,35 (1/4")	6,35 (1/4")
Диаметр газовой трубы, мм (дюйм)	9,53 (3/8")	9,53 (3/8")	12,7 (1/2")	12,7 (1/2")	15,88 (5/8")
Рабочие температурные границы наружного воздуха (охлаждение)	+18°C ~ +43°C				
Рабочие температурные границы наружного воздуха (нагрев)	-10°C ~ +24°C				
Пусковой ток, А	Внутренний блок	Внутренний блок	Внутренний блок	Внутренний блок	Внутренний блок
Межблочный кабель, мм²*	5*1,5	5*1,5	5*1,5	5*2,5	5*2,5
Силовой кабель, мм²*	3*1,5	3*1,5	3*1,5	3*2,5	3*2,5
Автомат защиты, А*	10	10	10	16	20
Максимальная потребляемая мощность, кВт	1,00	1,10	1,45	2,30	3,00
Максимальный потребляемый ток, А	5,0	5,0	7,8	12,5	16,1
Пусковой ток, А	15,8	17,0	21,0	38,0	54,5
Класс пылевлагозащиты, внутренний / наружный блок	IPX0 / IPX4				
Класс электрозащиты, внутренний блок / наружный блок	I класс / I класс				

* Приведены рекомендуемые сечения кабелей и автомата защиты. вы можете самостоятельно подобрать кабель и автомат защиты после консультации с сертифицированным электриком или подбрав кабель и автомат защиты для ваших условий по ПУЭ. Межблочный кабель не входит в комплект поставок сплит-систем, докупается отдельно.

Транспортировка и хранение

1. Кондиционеры должны транспортироваться и храниться в упакованном виде. Упакованные кондиционеры могут транспортироваться любым видом крытого транспорта. При транспортировке должны быть исключены любые возможные удары и перемещения упаковки внутри транспортного средства. Транспортирование и хранение прибора должно соответствовать указаниям манипуляционных знаков на упаковке.

2. Хранение кондиционеров должно осуществляться в сухих проветриваемых помещениях, при температуре от -30 до +50 °C и влажности воздуха от 15 до 85 % без конденсата.

Комплектация

Внутренний блок

- Кондиционер, сплит-система бытовая (внутренний блок), 1 шт.
- Крепление для монтажа на стену (для внутреннего блока), 1 комплект
- Пульт ДУ
- Отрез теплоизоляции, 1 шт.
- Инструкция (руководство пользователя)
- Гарантийный талон

Наружный блок

- Кондиционер, сплит-система бытовая (наружный блок), 1 шт.
- Дренажный патрубок наружного блока, 1 шт.
- Комплект гаек для вальцовочных соединений, 1 комплект.

Дополнительные принадлежности:

- UHD-фильтр (ULTRA Hi Density)
- Угольный фильтр
- LTC фильтр

* Для 18к / 24к Угольный фильтр и LTC фильтр — опция.

Срок эксплуатации

Срок эксплуатации прибора составляет 10 лет при условии соблюдения соответствующих правил по установке и эксплуатации.

Утилизация

По истечению срока службы прибор должен подвергаться утилизации в соответствии с нормами, правилами и способами, действующими в месте утилизации.

Не выбрасывайте прибор вместе с бытовыми отходами.

По истечении срока службы прибора, сдавайте его в пункт сбора для утилизации, если это предусмотрено нормами и правилами вашего региона. Это поможет избе-

жать возможных последствий на окружающую среду и здоровье человека, а также будет способствовать повторному использованию компонентов изделия.

Информацию о том, где и как можно утилизировать прибор, можно получить от местных органов власти.



Дата изготовления

Дата изготовления указана на приборе.

Сертификация

Товар соответствует требованиям:

ТР ТС 004/2011 «О безопасности низковольтного оборудования»,

ТР ТС 020/2011 «Электромагнитная совместимость технических средств»

ТР ЕАЭС 037/2016 «Об ограничении применения опасных веществ в изделиях электротехники и радиоэлектроники»

Изготовитель:

Hisense International Co., Ltd,

No. 218 Qianwangang Road, Qingdao Economic & Technological Development Zone, P. R. China.

Хайсенс Интернешнл Ко., Лтд,

No. 218 Цяньванган Роуд, Циндао Экономик &Текнолоджикал Дивелопмент зоун, Китай.

Импортер в РФ:

ООО «Компания БИС»

Россия, 119180, Москва, ул. Б. Полянка, д. 2, стр. 2, пом./комн. 1/8.

Тел.: 8 (495) 150-50-05

E-mail: climate@breez.ru

Сделано в Китае



Hisense
INVERTER EXPERT



askgroup.by