



**Руководство пользователя**

**Видеокамера Optimus IP-L133.0(2.8)**



Об этом руководстве:

Руководство содержит инструкции по использованию и управлению продуктом. Картинки, диаграммы, изображения и вся другая информация в дальнейшем приведены только для описания и объяснения. Информация, содержащаяся в Руководстве, может быть изменена без уведомления из-за обновлений прошивки или по другим причинам.

Искренне благодарим всех пользователей за выбор продукта нашей компании. Пожалуйста, внимательно прочитайте это руководство перед началом использования продукта.

Данное руководство является руководством пользователя Видеокамеры Optimus IP-L133.0(2.8), в котором кратко представлены функции камеры, структура, работа и примечания для использования.

Если у вас возникли сложности с использованием устройства, пожалуйста, обратитесь в нашу техническую поддержку.



#### **Внимание**

1. Держите устройство как можно дальше от открытых источников горения;
2. Не оставляйте ЖК-дисплей и объектив на солнце



#### **Примечание**

1. Электромагнитные волны на определенных частотах могут влиять на качество изображения;
2. Перед использованием камеры рекомендуется записать тестовое видео, чтобы вы могли понять, какого качества получаются записи при определенных условиях;
3. Если вы не пользовались устройством в течение длительного промежутка времени, пожалуйста, зарядите его прежде, чем начать использовать снова.
4. В случае поломки не разбирайте и не ремонтируйте камеру самостоятельно, она может быть отремонтирована только квалифицированными специалистами;

## Содержание

1 Описание продукта .....	6
1.1 Введение .....	6
1.2 Характеристики продукта .....	6
1.5 Инструкции по зарядке .....	12
1.7 Настройки меню .....	16
2. Установка и использование программного обеспечения .....	25
Приложение А Устранение неполадок.....	31

# 1 Описание продукта

## 1.1 Введение



Видеокамера Optimus IP-L133.0 - это единый видеорекордер и аудиорекордер. Он содержит ряд технологий для обработки видео и аудио, обеспечивающих полнофункциональную, надежную работу. В дополнение к традиционным цифровым камерам, фотографиям и записям, подсветка белого света и инфракрасная подсветка были добавлены. Они могут широко использоваться в сфере общественной безопасности, инспекции, правовой отрасли, вооруженной полиции, промышленности, торговли, налогообложения и т.д.

## 1.2 Характеристики продукта

1. Оснащенное чипсетом MSC8328P, устройство работает более стабильно и потребляет меньше энергии;
2. Датчик CMOS делает изображение более ярким, а цвет более насыщенный, и реальный;
3. **120° угол обзора;**
4. Профессиональная водонепроницаемая и пылезащитная конструкция, имеющая степень защиты IP66;

5. Промышленная пластмассовая конструкция с противопылевым покрытием, камера выдерживает от 1,5 - 2,5 м свободного падения, корпус и данные не будут повреждены;
6. Перезаряжаемая литиевая батарея 6000 мАч, непрерывно записывает в течение 12 часов при разрешении 720P(30к/сек), в режиме ожидания - 18 часов, а время зарядки составляет менее 8 часов;
7. При отсутствии освещения с включенной ИК-подсветкой можете непрерывно снимать видео в течение 4 часов;
8. 1-8x цифровое увеличение;
9. Встроенный ЖК-дисплей с диагональю 51мм;
10. ИК-подсветка до 10 метров;
11. Функция детекции движения;
12. Функция фонарика.

### 1.3 Спецификация

	Пункт	Технические параметры
Система	Процессор	MSC8328P
	Угол обзора	120°
	Хранение	64 Гб (в комплекте)
	Цифровой зум	В 8 раз
	Поддерживаемые системы	Windows(98/2000/ME/XP/7/8/10), Примечание: Win 8/10 необходимо отключить цифровую подпись
	Дисплей	2.0 дюйма, диагональ $\geq 51$ мм

	Воспроизведение	Поддержка (воспроизведение видео / фото / аудиофайлов)
	Детекция движения	Поддерживается, при детекции движения включается запись
	Голосовая запись	Поддерживается
	Авто режим	Поддерживается (возможно использование в автомобиле в качестве регистратора)
Видео	Видеоформат	MP4
	Разрешение	2304x1296/30к/сек 1920x1080/30к/сек 1280x720 60к/сек /30к/сек 848X480 30к/сек
	Циклическая запись	Поддерживается (перезапись с
	Перемотка записей вперед/назад	2-128x вперед и назад.
Фото	Формат	JPEG
	Разрешение	40М* (7360X5496), 32М* (7552X4248), 26М* (6800X3824), 20М* (5168x3880) 14М* (4352x3264), 8М* (3264x2448)
Аудио	Формат	WAV

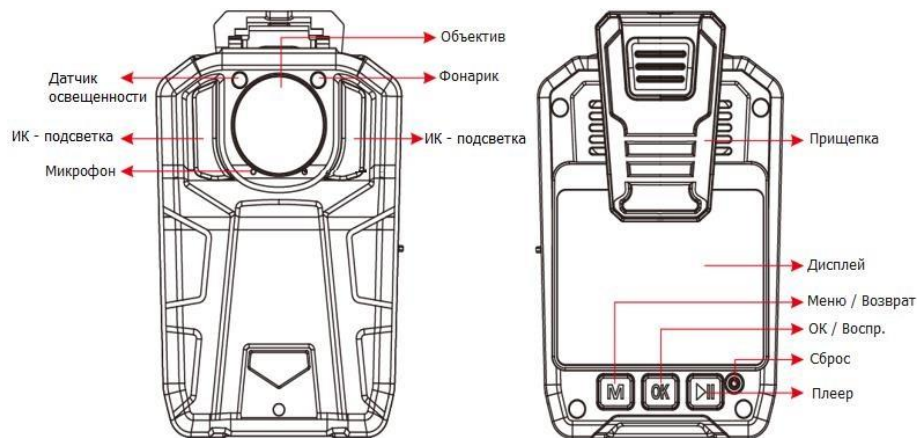
	Запись	Поддержка отдельной записи или с видео, 1 микрофон направленного действия.
ИК подсветка	Подсветка	Позволяет видеть человеческое лицо в пределах 7 метров и контур тела в пределах 10 метров
	Включение ИК	Вручную /автоматически
Батарея	Емкость	6000 мАч перезаряжаемая
	Время зарядки	≤ 8 часов
	Время записи	При полной зарядке запись в течение 12 часов с разрешением 720P/30к/сек (18 часов в режиме ожидания, ИК-подсветка выключена) и 4 часа, если подсветка включена.
Общее	Вес	170 г.
	Размер	83 x 58 x 35 мм
	Степень защиты	IP66
	Высота падения	1.5 - 2.5 метра
	Рабочая температура	-35°C ~ 55°C
	Интерфейс	Mini USB (USB 2.0)
Аксессуары	Стандартные аксессуары	Камера, прищепка, длинная прищепка, кабель USB, сетевое зарядное устройство, руководство пользователя.

\*Интерполяция

## 1.4 Описание управления

Передняя панель и задняя панель камеры корпуса показаны на рисунке

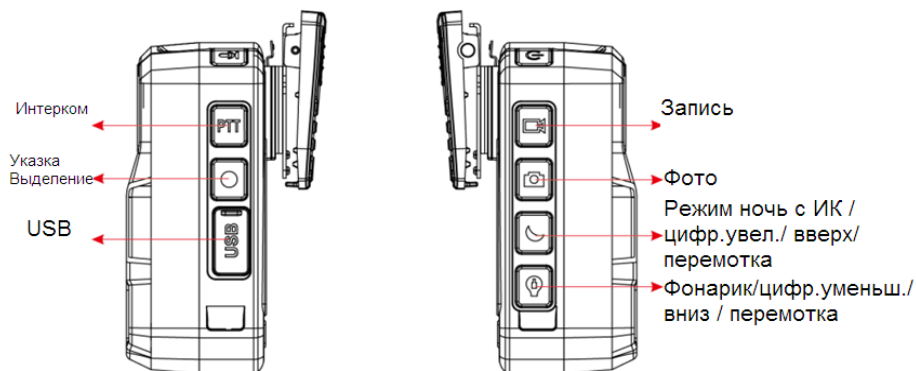
1-1 ниже:



### 1-1 Передняя и задняя панель

- **Меню / Возврат:** Короткое нажатие вход в настройки меню в режиме ожидания; короткое нажатие во время настроек меню или статуса выбора файла - возврат в предыдущий интерфейс;
- **ОК / Воспр. :** Короткое нажатие: меню воспроизведения в режиме ожидания, вы можете воспроизводить собственное видео / фото / аудиофайл, настройка меню или выбор файла.
- **Плеер:** в режиме ожидания нажмите для воспроизведения последнего записанного ролика.
- **Сброс:** Нажмите для сброса камеры в случае сбоя.





1-2 Левая и правая сторона

- **Интерком:** Не поддерживается;
- **Лазерная указка /Выделение файла:** Короткое нажатие: кратковременное нажатие для включения / выключения лазерного луча (не поддерживается); Длительное нажатие добавляет иконку звезды при записи (отметка записи в качестве нужного файла);
- **USB:** Интерфейс передачи данных, интерфейс зарядки;
- **Запись:** в режиме ожидания нажмите 1 раз для включения записи, повторное нажатие выключает запись;
- **Фото:** в режиме ожидания или записи нажмите 1 раз чтобы сделать фото;
- **Режим ночь с ИК-подсветкой / Цифровое увеличение / Вверх / Перемотка назад:** Короткое нажатие для включения/выключения ночного режима, вверх при навигации по меню; Длительное нажатие в режиме фото - цифровое увеличение x1-x8 раз (для использования цифрового зума необходимо перевести устройство в режим фотосъемки, сделав фото), при перемотке увеличение скорости перемотки назад x2-x128 раз.
- **Фонарик/Цифровое уменьшение / Вниз /Перемотка вперед**  
Короткое нажатие для включения/выключения фонарика, вниз при навигации по меню/файлам;  
Длительное нажатие в режиме фото цифровое уменьшение x1-x8 раз

(для использования цифрового зума необходимо перевести устройство в режим фотосъёмки, сделав фото), при перемотке увеличение скорости перемотки вперед x2-x128 раз.



1-3 Верхняя и нижняя стороны

## 1.5 Инструкции по зарядке

### Безопасность зарядки

1. Номинальная емкость составляет 3.7V / 6000 мАН, температура зарядки 10 ~ 45 ° С, температура разряда составляет -35 ~ 55 ° С (TYP).
2. Когда зарядка завершена - отсоедините зарядное устройство от камеры и отключите зарядное устройство от питания.
3. Не роняйте и не ударяйте зарядное устройство. Если вилка зарядного устройства, корпус или шнур питания повреждены, то не используйте его во избежание поражения электрическим током или возгорания.
4. Не касайтесь шнура питания мокрыми руками и не вытаскивайте зарядное устройство потянув за шнур.
5. Не прикасайтесь к камере или зарядному устройству мокрыми руками, чтобы избежать короткого замыкания, неисправности или удара электрическим током.
6. Пожалуйста, не используйте зарядное устройство, в условиях, когда

оно подвергается воздействию дождя, жидкости.

### **Заряд**

Когда напряжение батареи слишком низкое, то устройство будет издавать звуковой сигнал, а индикатор заряда будет мигать красным.

## **1.6 Основные операции**

### **Включение / выключение**

Камера включается и выключается при длительном нажатии кнопки «Включение», после включения загорается зеленый индикатор работы. Кратковременное нажатие выключает дисплей.

### **Запись**

Когда камера в режиме ожидания нажмите кнопку «Запись» для начала записи, индикатор работы изменится на красный цвет. Повторно нажмите кнопку «Запись» для завершения записи.

### **Видео**

Когда камера включается она переходит в режим предварительного просмотра. Нажмите кнопку записи для старта записи и повторно для окончания.

В выключенном состоянии если нажать кнопку «Запись» и удерживать её в течении 2 секунд, камера автоматически включится и начнет запись.

При ночной съемке нажмите кнопку ночного режима, камера автоматически перейдет в черно-белый режим и включит ИК-подсветку.

### **Ночной режим с ИК-подсветкой**

Ночной режим может быть автоматический и ручной (по умолчанию), переключение производится в меню камеры.

### **Цифровое увеличение**

Для цифрового увеличения и уменьшения используйте кнопки вверх и вниз соответственно. (для использования цифрового зума необходимо

перевести устройство в режим фотосъёмки, сделав фото)

### Перемотка вперед / назад

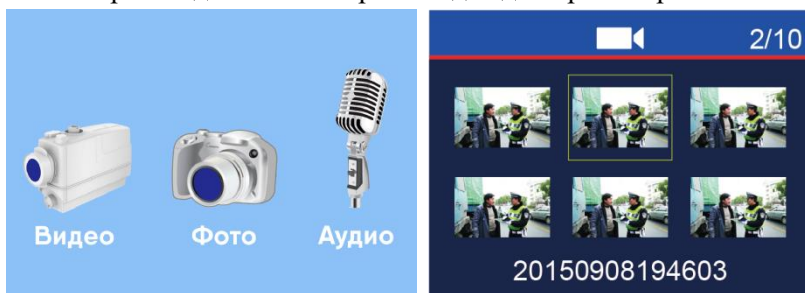
Кратковременно нажимайте кнопки вверх и вниз чтоб ускорить воспроизведение назад и вперед соответственно.

### Плеер

Нажмите кнопку для быстрого воспроизведения последнего файла.

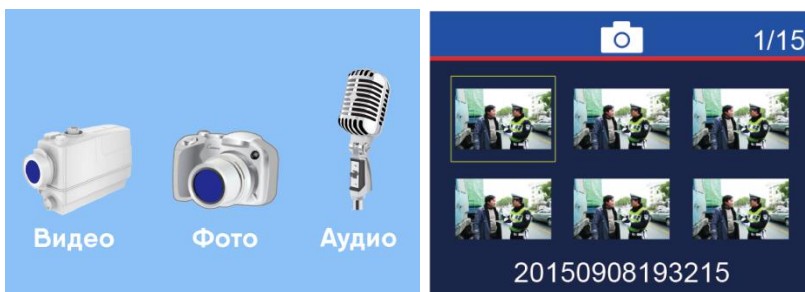
### Режим воспроизведения видео

Нажмите кнопку «плеер» и затем нажмите кнопку «назад» для перехода в меню воспроизведения и выберите видео для просмотра записей.



### Просмотр фото

Нажмите кнопку «плеер» и затем нажмите кнопку «назад» для перехода в меню воспроизведения и выберите фото для просмотра.



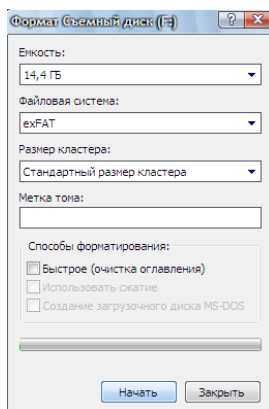
### Прослушивание аудио записей

Нажмите кнопку «плеер» и затем нажмите кнопку «назад» для перехода в меню воспроизведения и выберите аудио для прослушивания.



## Форматирование

Подключите камеру к компьютеру, откройте «Мой компьютер», затем щелкните правой кнопкой «Съемный диск» и выберите «Форматирование», выберите файловую систему «exFAT», затем нажмите «Начать», чтобы отформатировать карту памяти.



**Примечание.** Компьютерная система WinXP должна иметь патч «exfat», файлы можно загрузить в Интернете.



## 1.7 Настройки меню

Нажмите кнопку меню в режиме ожидания, используя кнопки навигации «Вверх», «Вниз» и «ОК», выберите необходимые параметры.

### Разрешение видео

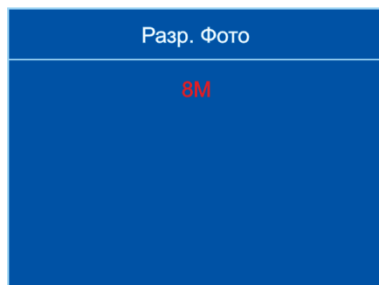
Доступно 5 разрешений: 2304x1296 30 К/сек, 1920x1080 30 К/сек, 1280x720 30/60 К/сек, 848X480 30 К/сек. Чем больше разрешение, тем больше размер файла, тем меньше доступное время записи на карту памяти.

Меню		Разрешение
Разрешение	1080p30fps	1296p30fps
Разр.Фото	8М	1080p30fps
Серийн.съемка	Выкл.	720p30fps
Пред-запись	Выкл.	720p60fps
Пост-запись	Выкл.	480p30fps

### Разрешение фотоснимка

Разрешение имеет 6 значений от 8Мп\* до 40Мп\*.

Меню		Разр. Фото
Разрешение	1080p30fps	40М
Разр.Фото	8М	32М
Серийн.съемка	Выкл.	26М
Пред-запись	Выкл.	20М
Пост-запись	Выкл.	14М



\*Интерполяция

### Серия снимков

Серия снимков имеет 4 варианта: 3/5/10/20 кадров и выключено.

Меню	1/22	Серийн.съемка
Разрешение	1080p30fps	Выкл
Разр.Фото	8M	3P
Серийн.съемка	Выкл.	5P
Пред-запись	Выкл.	10P
Пост-запись	Выкл.	20P

### Предварительная запись видео

Для предварительной записи видео есть два варианта: «выключено / включено». Предварительная запись видео означает, что записанный фрагмент может начаться за 5 секунд до момента нажатия кнопки «Запись» или начала движения в кадре, по умолчанию «выключена».

Меню	1/22	Пред-запись
Разрешение	1080p30fps	
Разр.Фото	8M	
Серийн.съемка	Выкл.	Вкл.
Пред-запись	Выкл.	Выкл.
Пост-запись	Выкл.	

### Пост запись

Существует 5 опций: Выкл. / 5 секунд / 30 секунд / 1 минута / 5 минут» для пост записи. Пост запись означает, что запись также может быть продолжена после повторного нажатия кнопки «Запись» (остановка записи) или окончания записи по детекции, по умолчанию «выключена».

Меню	1/22	Пост-запись
Разрешение	1080p30fps	Выкл
Разр.Фото	8М	5 сек
Серийн.съемка	Выкл.	30 сек
Пред-запись	Выкл.	1 мин
Пост-запись	Выкл.	5 мин

### Сжатие

Сжатие позволяет сократить объем файла записи за счет небольшого снижения качества для того, чтобы можно было вместить больше записей на внутреннюю память камеры.

Меню	6/22	Сжатие
Сжатие	Выкл	
Экспозиция	0	Выкл.
Цикл. запись	Выкл.	Вкл.
Длина видео	5мин	
Детект. движ	Выкл.	

### Экспозиция

Параметр экспозиция предназначен для регулирования света в кадре. Чем больше значение экспозиции тем светлее будет картинка и наоборот. Всего есть 13 значений в диапазоне от -2 до 2. По умолчанию на камере установлено значение «0».



Меню	6/22	Экспозиция
<b>Сжатие</b>	<b>Выкл</b>	-0.3
Экспозиция	0	<b>0</b>
Цикл. запись	Выкл.	0.3
Длина видео	5мин	0.7
Детект. движ	Выкл.	1

### Циклическая запись

Для циклической записи имеется два варианта «Выкл. / вкл.». Когда память камеры заполнена и больше не может продолжать хранить записи, система автоматически удалит первые пять минут и продолжит запись, если функция включена, по умолчанию «выключена».

Меню	6/22	Цикл. запись
<b>Сжатие</b>	<b>Выкл</b>	
Экспозиция	0	Вкл.
Цикл. запись	Выкл.	<b>Выкл.</b>
Длина видео	5мин	
Детект. движ	Выкл.	

### Длина видео

Длительность записи ролика включает 4 варианта: «5 минут, 10 минут, 20 минут и 30 минут», по умолчанию «5 минут».

Меню	6/22	Длина видео
<b>Сжатие</b>	<b>Выкл</b>	<b>5мин</b>
Экспозиция	0	10мин
Цикл. запись	Выкл.	20мин
Длина видео	5мин	30мин
Детект. движ	Выкл.	

### Детекция движения

Для обнаружения движения есть два варианта: «Вкл. / Выкл.».

Включите камеру и настройте параметр детектора движение в вариант Вкл., если объект начнет перемещаться перед камерой то автоматически запускается запись. Что бы досрочно отключить запись, нажмите кнопку «Запись».

Меню	6/22	Детект. движ
Сжатие	Выкл	
Экспозиция	0	Выкл.
Цикл. запись	Выкл.	
Длина видео	5мин	Вкл.
Детект. движ	Выкл.	

### Выключение экрана

Существует пять опций «выкл., 30 секунд, 1 минута, 3 минуты и 5 минут» для автоматического выключения экрана. Выключение дисплея означает, что экран камеры автоматически отключится при заданном параметре, время по умолчанию - «3 минуты».

Меню	11/22	Выкл. Экран
Выкл. Экран	3мин	Выкл.
Авто Выкл	5мин	30 сек
Звук клавиш	Вкл.	1 мин
Звук видео	Вкл.	3 мин
Громк. уст-ва	Высокий	5 мин

### Автоматическое выключение

Для автоматического отключения питания есть четыре варианта: «выкл., 3 минуты, 5 минут и 10 минут». Автоматическое отключение означает, что камера автоматически отключится при неиспользовании, по умолчанию «выключено».

Меню	11/22	Авто Выкл.
Выкл. Экран	3мин	Никогда
Авто Выкл	5мин	1 мин
Звук клавиш	Вкл.	3 мин
Звук видео	Вкл.	5 мин
Громк. уст-ва	Высокий	

### Звук клавиш

Параметр «звук клавиш» позволяет отключить звуковое сопровождение при нажатии на кнопки. Параметр можно включить или выключить.

Меню	11/22	Звук клавиш
Выкл. Экран	3мин	
Авто Выкл	5мин	Вкл.
Звук клавиш	Вкл.	Выкл.
Звук видео	Вкл.	
Громк. уст-ва	Высокий	

### Звук видео

Параметр «звук видео» позволяет отключить запись звука для записи видео.

Меню	11/22	Звук видео
Выкл. Экран	3мин	
Авто Выкл	5мин	Вкл.
Звук клавиш	Вкл.	Выкл.
Звук видео	Вкл.	
Громк. уст-ва	Высокий	

### Громкость устройства

Данный параметр позволяет регулировать громкость устройства.

Варианты: Выкл. / Низкий / Средний / Высокий.

Меню	11/22	Громк. устр-ва
Выкл. Экран	3мин	Выкл
Авто Выкл	5мин	Низкий
Звук клавиш	Вкл.	Средн.
Звук видео	Вкл.	<b>Высокий</b>
Громк. уст-ва	Высокий	

### Автомобильный режим записи

Есть два варианта «Выкл. / Вкл.» для режима. Камера автоматически включится и запустит видеозапись, когда камера окажется подключена к автомобильному зарядному устройству и автоматически отключится через 10 секунд после остановки зарядки. По умолчанию режим отключен.

Меню	16/22	авто записи
<b>авто записи</b>	<b>Выкл</b>	
Ик фильтр	Ручной	Вкл.
Голос. трансляция	Выкл.	<b>Выкл.</b>
Язык	Русский	
Вибрация	Вкл.	

### ИК-фильтр(ночной режим)

Существует два варианта «ручной и автоматический». При настройке на «автоматический» датчик света может воспринимать уровень освещённости внешней среды и автоматически переключаться в ночной режим при низком освещении, тогда ИК-подсветка включается, и изображение становится черно-белым. Вы можете нажать кнопку «Ночной режим», чтобы переключиться в этот режим при настройке

«ручной», по умолчанию - «ручной».

Меню	16/22	ИК фильтр
авто записи	Выкл	
Ик фильтр	Ручной	Ручной
Голос. трансляция	Выкл.	Авто
Язык	Русский	
Вибрация	Вкл.	

### Голосовая трансляция

Для передачи голоса есть два варианта: «выключено / включено». Камера будет транслировать имя устройства и время, когда оно включено, включение / выключение записи звука и видео, фото. По умолчанию «выключена».

Меню	16/22	Голос. трансляция
авто записи	Выкл	
Ик фильтр	Ручной	Вкл.
Голос. трансляция	Выкл.	Выкл.
Язык	Русский	
Вибрация	Вкл.	

### Язык

Выбор языка, по умолчанию «Русский».

Меню	16/22	Язык
авто записи	Выкл	
Ик фильтр	Ручной	English
Голос. трансляция	Выкл.	Русский
Язык	Русский	中国语文科
Вибрация	Вкл.	

## Вибрация

Параметр позволяет включить сопровождение вибрацией при нажатии и начале записи или отключить.

Меню	16/22	Вибрация
авто записи	Выкл	
Ик фильтр	Ручной	Выкл.
Голос. трансляция	Выкл.	
Язык	Русский	
Вибрация	Вкл.	

## Скрытый режим

Скрытый режим отключает всю индикацию камеры. Есть два варианта: Вкл. / Выкл.

Меню	21/22	Скрытый режим
Скрытый режим	Выкл	
Версия	210P-21.11.03C	Выкл.
		Вкл.

## Версия

Параметр версия показывает текущую версию программного обеспечения.

Меню	21/22
Скрытый режим	Выкл
Версия	210P-21.11.03C

## 2. Установка и использование программного обеспечения


1. Перед установкой рекомендуется отключить антивирусное программное обеспечение.

Программное обеспечение совместимо с Windows 98/2000/XP/Windows 7/8/10/11.


Просмотр основных сведений о вашем компьютере

Издание Windows

Windows 7 Максимальная  
© Корпорация Майкрософт (Microsoft Corp.), 2009.  
Все права защищены.  
Service Pack 1



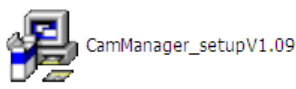
Система

Оценка:  Нужно обновить индекс производительности Windows для этого компьютера

Процессор: Intel(R) Pentium(R) CPU 2020M @ 2.40GHz 2.40 GHz

Установленная память (ОЗУ): 8,00 Гб (6,33 Гб доступно)

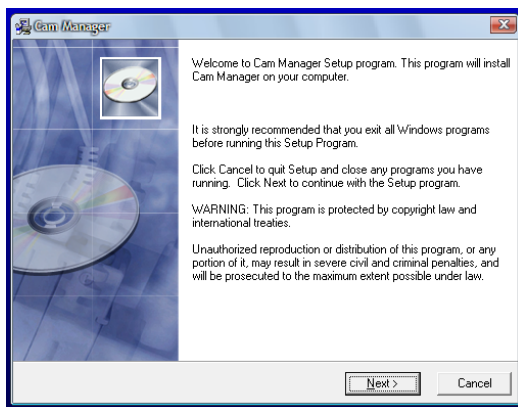
2. Перейдите на сайт <https://optimus-cctv.ru> для скачивания программного обеспечения по следующему пути «Скачать – Прошивки и ПО – Оборудование Optimus – Программное обеспечение для оборудования Optimus – IP-L - IP-L13X.0(2.8)». Скачайте этот файл для установки программы. **(Внимание: если вы используете операционную систему Windows выше 7, необходимо также скачать и установить «Драйвер USB для windows 8, 10, 11»)**



3. Дважды щелкните по скачанному файлу, чтобы установить, нажмите «Next» по очереди в соответствии с мастером установки, и программное обеспечение установлено автоматически, как показано:

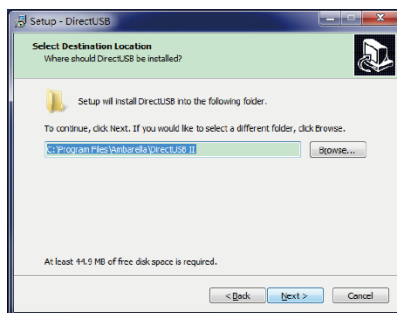


4. Интерфейс автоматической установки появится после нажатия «Next» три раза, в ожидании нескольких секунд, а затем снова нажмите «Next».



5. Следующий интерфейс появится после нажатия «Next» пять раз.

**Примечание.** Путь установки по умолчанию - это диск C, нет необходимости изменять путь установки и нажмите «Next» прямо на следующий шаг.



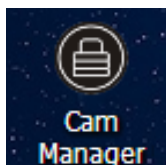
6. Затем нажмите «Next», а затем нажмите «Finish» на последних двух



шагах, чтобы установить его, как это показано на рисунке ниже:



7. Иконка программы появится на рабочем столе компьютера автоматически:



В случае если используемая вами операционная система выше, чем windows 7 (8,10,11) выполните установку драйвера USB дважды щелкнув левой кнопкой мыши по файлу dpinst, находящемуся в ранее скачанном вами архиве «Драйвер USB для windows 8, 10, 11».

8. Включите устройство и подсоедините его к компьютеру с помощью USB-кабеля, дважды щелкните ярлык, который появился на рабочем столе, откройте программное обеспечение для входа в систему и появится следующий интерфейс.

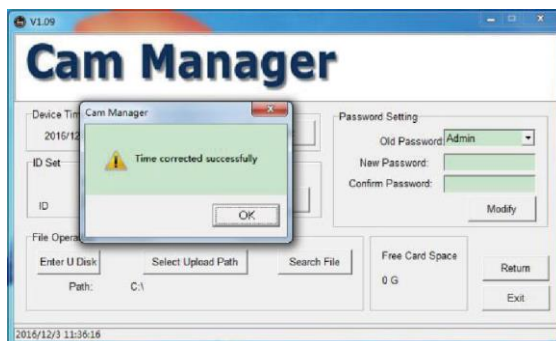
9. Первоначальный пароль: 000000, вход можно выполнить в роли администратора и обычного пользователя.

**Администратор:** может напрямую управлять всеми интерфейсами, такими как «время, номер камеры и номер пользователя, изменять пароль для входа в систему, операции с файлами» и так далее.

**Обычный пользователь:** может только входить на «U-диск» и читать его. Поиск файлов и другие операции настройки будут отображаться серым цветом.

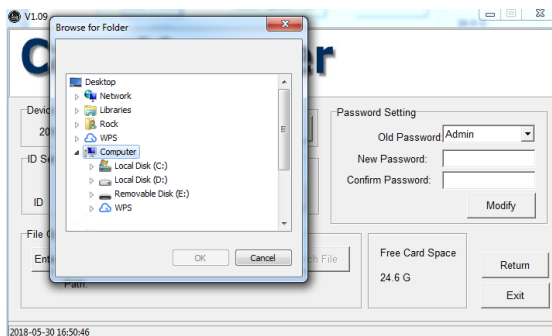


10. Нажмите «Connect Device», чтобы подключить устройство, затем нажмите «Login» для входа. Время записи будет автоматически основано на текущем времени ПК (Обязательно проверьте, верно ли установлено время на ПК) нажмите «OK».

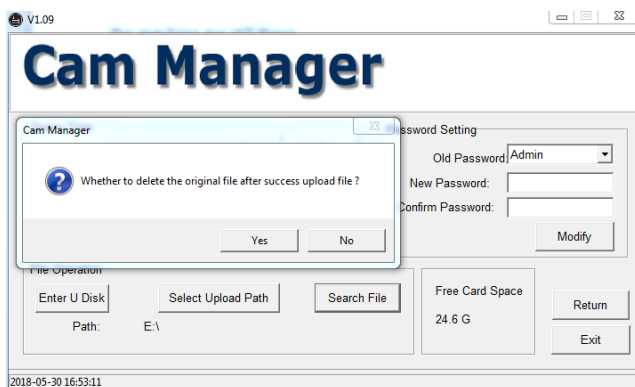


11. Затем нажмите «OK», чтобы выбрать USB. Вы можете увидеть съемный диск на компьютере и найти нужные файлы.

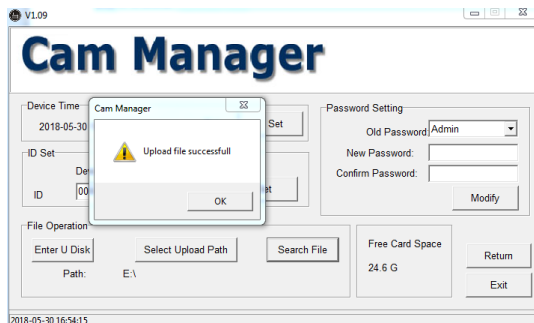
12. Нажмите кнопку «Select Upload Path», затем можно установить путь выгрузки с камеры.



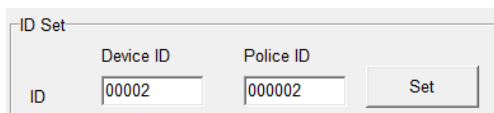
13. Вы можете выгружать файлы после установки пути, но прежде убедитесь, что путь был выбран верно, затем нажмите «Upload», камера предложит вам удалить файлы внутри себя после их выгрузки, для этого выберите «Yes» и файлы с камеры будут удалены; Выберите «No» и тогда файлы останутся на карте камеры.



14. Нажмите «OK», внутренние файлы с камеры загрузятся на заданный путь, затем при успешной загрузке появляется маленькая кнопка, нажмите «OK» и загрузка будет завершена.



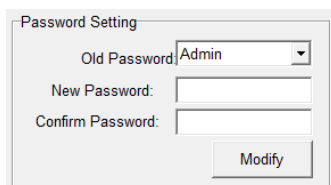
15. Когда вам нужно изменить имя устройства и номер, выберите номер столбца и установите то значение, которое вы хотите и нажмите Set.



16. Если вам нужно изменить свой пароль, просто введите новый пароль дважды, затем нажмите «Modify». Пароль будет изменен.

**Внимание: пароль должен состоять из шести цифр, пожалуйста не используйте простые комбинации (пример: 123456).**

Примечание: если есть какие-либо проблемы с подключением устройства, попробуйте изменить компьютер или переключить порт USB.



## Приложение А Устранение неполадок

Неисправность	Диагностика	Решение
Не включается камера	Батарея разряжена	Зарядите батарею как минимум 4 часа
	Не реагирует на кнопки	Нажмите Сброс для перезагрузки
	Не реагирует на кнопки	Подключите к ПК с помощью USB Активация и перезагрузка камеры после нескольких раз подключения.
Короткое время работы	Маленький заряд	Зарядите батарею как минимум 4 часа
Прерывание при копировании данных на компьютер	USB-порт на передней панели компьютера слабый для электропитания камеры	Подключить порт USB на задней панели компьютера
Компьютер не может определить камеру	Проблема с USB кабелем	Замените кабель
	Клиентская программа не установлена	Установите клиентскую программу (включена установка драйвера)
	Драйвер не был успешно установлен	Временно отключите систему защиты и переустановите клиентскую программу

