



**Примечание:**

наличие небольшого шума при работе данного режима является нормальным, так как пластиковые части могут изменять свое положение под влиянием температуры.



**Примечание:**

режим самоочистки доступен при следующих температурных параметрах:

Воздух в помещении	До +30 °С
Наружный воздух	От +5 °С до +30 °С



**Примечание:**

для поддержания высокой производительности кондиционера и увеличения срока его службы необходимо использовать режим самоочистки каждые 3 месяца.

**19. Функция дежурного нагрева 8 °С**

19.1. Для активации функции нажмите и удерживайте кнопку ECO больше 3 секунд, на дисплее пульта появится 8 °С. Для отключения функции повторите.

19.2. Данная функция автоматически запустит режим нагрева, когда температура в помещении будет ниже +8 °С и вернется в режим ожидания, когда температура достигнет +9 °С.

19.3. Если температура в помещении выше +18 °С, устройство отключит данную функцию автоматически.

**20. Функция МЯГКИЙ ОБДУВ**

Включите внутренний блок, переключите в режим охлаждения, затем нажмите кнопку GENTLE WIND для активации функции, на дисплее появится значок. Данная функция также закроет все вертикальные заслонки и обеспечит комфортабельный мягкий обдув.

**21. Функция HEALTH (УФ-обработка воздушного потока)**

21.1. Сначала включите внутренний блок, затем нажмите HEALTH для активации функции, на дисплее появится значок.

21.2. При запуске функции HEALTH будет включена и запущена УФ-лампа.

21.3. Для деактивации функции повторно нажмите кнопку HEALTH.



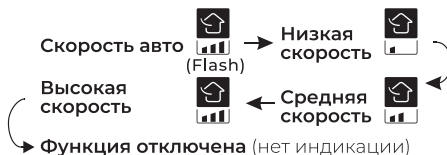
**Внимание!**

УФ-излучение является опасным для глаз и кожи. Не используйте УФ-излучатель вне прибора.

Не пытайтесь ремонтировать или заменять УФ-излучатель самостоятельно.

**22. Функция СВЕЖИЙ ВОЗДУХ**

Данная функция активизирует приток свежего воздуха с улицы в помещение. Нажимайте кнопку FRESH AIR, чтобы выбрать желаемую скорость притока свежего воздуха или отключить эту функцию. Меню выбора скорости имеет следующую последовательность: авто — низкая — средняя — высокая — выкл. На дисплее появится следующий индикатор:



**Примечание:**

HEPA-фильтр, установленный в кондиционере, является расходным материалом, и должен меняться не реже, чем 1 раз в год. Срок службы фильтра может быть сокращен или увеличен в зависимости от ваших условий (загрязненности приточного воздуха). Если на дисплее внутреннего блока отображается CL (напоминание о необходимости очистки/замены HEPA-фильтра), необходимо извлечь HEPA-фильтр, оценить степень его загрязнения и при необходимости произвести его очистку или замену (подробнее см. в разделе Контроль степени загрязнения и замена HEPA-фильтра приточного воздуха). После установки фильтра, долгим нажатием кнопки FRESH AIR (около 5 секунд), сбросьте напоминание.



**Примечание:**

при эксплуатации кондиционера с активной функцией притока свежего воздуха в течение длительного времени, при влажности наружного воздуха выше 80% и температуре ниже +5 °С возможно возникновение конденсата на пластиковых частях кондиционера или окружающих предметах (в случае непосредственного попадания на них потока приточного воздуха).



**Внимание!**

Не активируйте функцию притока свежего воздуха при выключенном устройстве. Это может привести к образованию конденсата. Попадание конденсата на внутренние части прибора может вызвать его поломку.

## Характеристики режима работы на нагрев (применимо к тепловому насосу)

### Предварительный нагрев

При запуске режима нагрева внутреннему блоку потребуется 2–5 минут для предварительного нагрева, после этого кондиционер начнет работать на нагрев и подует теплый воздух.

### Разморозка

Во время нагрева, когда наружный блок покрывается инеем, кондиционер включает функцию автоматического размораживания для улучшения эффекта нагрева. Во время размораживания вентиляторы внутреннего и внешнего блоков прекращают работу. Кондиционер возобновит нагрев автоматически после окончания размораживания.

## Встроенные функции кондиционеров

### Функция теплого пуска (защита от обдува холодным воздухом).

Кондиционеры данной серии оснащены функцией теплого пуска, которая предотвращает запуск вентилятора внутреннего блока на средней или высокой скорости до момента прогрева теплообменника внутреннего блока. Если вы выбрали высокую или среднюю скорость, вентилятор

будет вращаться с низкой скоростью до момента прогрева теплообменника.

### Функция температурной компенсации в режиме нагрева (защита от простуды).

Кондиционеры данной серии оснащены функцией температурной компенсации в режиме нагрева, которая позволяет учесть температурное расслоение воздуха по высоте помещения и точно поддерживать температуру именно в месте расположения пользователя.

### Функция автоматического перезапуска.

Кондиционеры данной серии оснащены функцией автоматического перезапуска в случае внезапного отключения электропитания. После возобновления подачи электропитания, кондиционер продолжит работу, сохранив настройки режима, температуры, скорости вращения вентилятора.

### Функция запоминания положения жалюзи.

Кондиционеры данной серии оснащены функцией запоминания положения жалюзи. После выключения и повторного включения кондиционера, жалюзи будут выставлены в ранее заданное пользователем положение.

### Функция «Smart Defrost» (умное оттаивание).

Кондиционеры данной серии оснащены функцией умного оттаивания и не используют дополнительный датчик температуры на наружном блоке. Если в режиме нагрева происходит замораживание теплообменника наружного блока, то автоматически запускается режим оттаивания (приблизительно на 5–10 минут).

### Функция самодиагностики

Микроконтроллер кондиционера в постоянном режиме отслеживает возникновение нештатных режимов работы или неисправностей узлов и автоматически останавливает систему, защищая её от поломки. В это время на дисплее внутреннего блока отобразится код ошибки или аварии.

### Антикоррозийное покрытие.

Кондиционеры данной серии имеют специальное покрытие Golden Fin, которое увеличивает эффективность теплообмена, а также продлевает срок службы кондиционера.

### Шумоизоляция компрессора

Кондиционеры данной серии оснащены двухслойной шумоизоляцией компрессора наружного блока, благодаря чему удалось значительно снизить уровень шума.

### Защитная накладка на вентили наружного блока.

Кондиционеры данной серии оснащены накладкой на вентили наружного блока. Накладка защищает вентили от повреждения во время транспортировки и в процессе эксплуатации.

### Двухстороннее подключение дренажа

Кондиционеры данной серии оснащены двухсторонним дренажным поддоном внутреннего блока для упрощения выбора места размещения внутреннего блока и максимального сокращения времени монтажа.

### Управление кондиционером без пульта ДУ

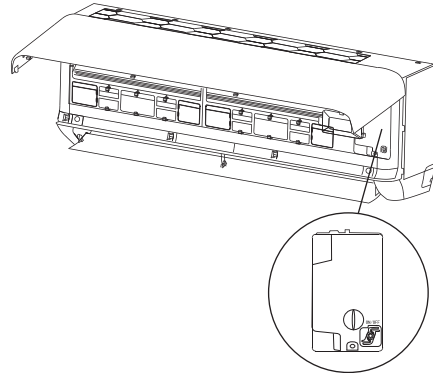


#### Внимание!

Не пользуйтесь кондиционером при низких температурах наружного воздуха. Это может привести к серьезной поломке.

При утере пульта ДУ или выходе из строя элементов питания, управление кондиционером осуществляется следующим образом:

1. Для доступа к кнопке ON/OFF, откройте лицевую панель и поднимите ее вверх до щелчка. Услышав щелчок, прекратите подъем панели.
2. Кратковременно нажмите на КНОПКУ ON/OFF. Кондиционер издаст 1 звуковой сигнал и начнет работу в режиме охлаждения. Скорость вентилятора - высокая, включено автопокачивание горизонтальных жалюзи.
3. Если необходимо запустить кондиционер в режиме нагрева, в течение 3 секунд после первого нажатия на КНОПКУ ON/OFF, нажмите на нее еще раз. Кондиционер издаст 2 звуковых сигнала и начнет работу в режиме нагрева.
4. После завершения работы с кнопкой ON/OFF, закройте панель.
5. Для отключения кондиционера, откройте лицевую панель, кратковременно нажмите на кнопку ON/OFF, после чего закройте панель.

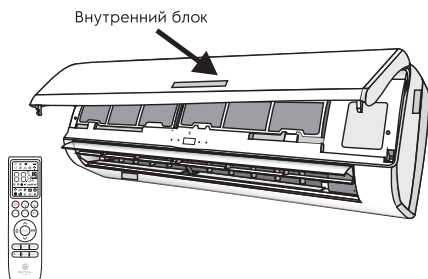


#### Внимание!

1. Нажатие любой кнопки на пульте ДУ переводит кондиционер в режим дистанционного управления
2. Если между пультом и приемником инфракрасных сигналов на внутреннем блоке находятся посторонние предметы, то кондиционер не будет принимать сигналы пульта ДУ.
3. Не допускайте попадания жидкости на пульт.
4. Не оставляйте пульт в зоне воздействия высокой температуры и прямых солнечных лучей.
5. Попадание прямых солнечных лучей на приемник сигналов ДУ может вызвать нарушения в работе кондиционера.
6. Не оставляйте пульт в зоне воздействия электромагнитного излучения, генерируемого другими домашними приборами. Не пользуйтесь кондиционером при низких температурах наружного воздуха. Это может привести к серьезной поломке.

## Регулирование направления потока обработанного воздуха

1. Регулирование направления потока воздуха в горизонтальной плоскости (вправо-влево).



2. Регулирование направления потока воздуха в горизонтальной плоскости выполняется поворотом вертикальных жалюзи с пульта дистанционного управления с помощью клавиши SWING.

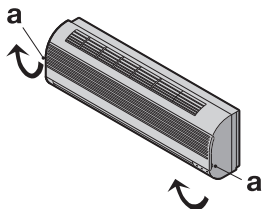
## Советы по использованию

Для управления комнатным кондиционером пульт дистанционного управления следует направить на приемник сигнала. Пульт дистанционного управления включает кондиционер на расстоянии до 7 м, если его направлять на приемник сигнала внутреннего блока.

## Уход и техническое обслуживание

### Чистка передней панели

- Отключите устройство от источника питания до того, как вынете шнур питания из розетки.
- Чтобы снять переднюю панель кондиционера, зафиксируйте ее в верхней позиции и тяните на себя.



- Используйте сухую и мягкую тряпку для очистки панели. Используйте теплую воду

(ниже 40 °C) для промывки панели, если устройство очень грязное.

- Ни в коем случае не используйте бензин, растворители и абразивные средства для очистки передней панели кондиционера.
- Не допускайте попадания воды на внутренний блок. Велика опасность получить удар электрическим током.

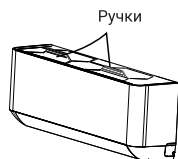
Установите и закройте переднюю панель путем нажатия позиции «b» по направлению вниз.



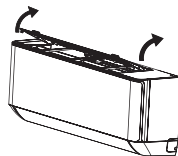
### Чистка воздушного фильтра

Необходимо прочищать воздушный фильтр после его эксплуатации в течение 100 часов. Процесс очистки выглядит следующим образом: отключите кондиционер и снимите воздушный фильтр.

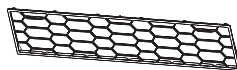
1. Потяните за выступающие элементы воздушного фильтра.



2. Аккуратно потяните фильтр к задней стенке и вверх, так чтобы передний край фильтра выпал из пазов и поднялся вверх.



3. Извлеките фильтр.



### Очистка и повторная установка воздушного фильтра

Если загрязнение уже есть, то промойте фильтр моющим раствором в теплой воде. После очистки хорошо просушите фильтр в тени. Установите фильтр на место.

Выполните действия в обратной порядке. Сперва поместите в выемки заднюю часть фильтра, задвиньте его в пазы, затем опустите переднюю часть фильтра в соответствующие пазы на верхней части внутреннего блока.

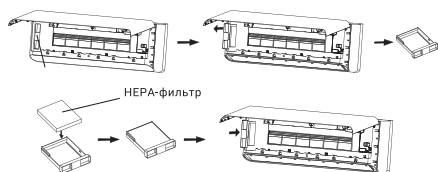


**Примечание:**

промывайте воздушный фильтр каждые две недели, если кондиционер работает в очень загрязненном помещении.

**Замена и чистка HEPA-фильтра притока свежего воздуха**

1. Отключите устройство от источника питания. Откройте переднюю панель и извлеките держатель HEPA-фильтра.
2. Используйте пылесос для легкой очистки фильтра. Влажная обработка запрещена. Либо замените фильтр на новый.
3. Рекомендована замена фильтра каждые 6 месяцев, либо когда индикатор напоминания о замене фильтра CL активируется на дисплее внутреннего блока



4. Выполните действия в обратном порядке. Закройте переднюю панель. Подключите устройство к источнику питания.

**Защита**

**Условия эксплуатации**

Устройство защиты может автоматически выключить кондиционер в следующих случаях

Режим	Причина
ОБОГРЕВ	Если температура воздуха вне помещения выше 30 °C
	Если температура воздуха вне помещения ниже -20 °C
	Если температура в комнате выше 27 °C

Режим	Причина
ОХЛАЖДЕНИЕ	Если температура воздуха вне помещения выше 53 °C
	Если температура воздуха вне помещения ниже -15 °C
ОСУШЕНИЕ	Если температура в комнате ниже 18 °C



Не регулируйте вручную вертикальные и горизонтальные жалюзи, в противном случае может произойти их поломка. Чтобы предотвратить образование конденсата не допускайте длительного направления воздушного потока вниз в режиме ОХЛАЖДЕНИЕ или ОСУШЕНИЕ.

**Чрезмерный шум**

- Устанавливайте кондиционер в месте, способном выдержать его вес, чтобы он работал с наименьшим шумом.
- Устанавливайте наружную часть кондиционера в месте, где выброс воздуха и шум от работы кондиционера не мешают соседям.
- Не устанавливайте какие-либо ограждения перед наружной частью кондиционера, т.к. это увеличивает шум.

**Особенности устройства защиты**

- При переключения режима либо после того, как кондиционер был выключен и затем вновь включен, компрессор кондиционера запустится только через 3 минуты.
- После включения в течении первых 20 секунд кондиционер производит самодиагностику и только после этого начинает работать.

**Особенности режима ОБОГРЕВ**

- Предварительный нагрев. После начала работы кондиционера в режиме ОБОГРЕВ, теплый воздух начинает поступать только через 2-5 минут.
- Размораживание наружного блока. В процессе обогрева кондиционер будет автоматически размораживаться для увеличения своей производительности. Обычно это занимает от 2 до 10 минут. Во время размораживания вентиляторы

не работают. После того, как размораживание завершено, режим обогрева включается автоматически.

При режиме размораживания возможно появление пара от наружного блока кондиционера, это нормально и не является неисправностью.

## Устранение неполадок

Следующие случаи не всегда являются признаками неполадок, пожалуйста, убедитесь в этом, прежде чем обращаться в сервисную службу.

1. Прибор не работает:
  - подождите 3 минуты и попытайтесь снова включить кондиционер. Возможно, защитное устройство блокирует работу кондиционера;
  - сели батарейки в пульте дистанционного управления;
  - вилка не до конца вставлена в розетку.
2. Отсутствует поток охлажденного или нагретого воздуха (в зависимости от необходимого режима):
  - возможно, загрязнен воздушный фильтр.
  - проверьте, не заблокированы ли впускные и выпускные воздушные отверстия.
  - возможно, неправильно установлена температура.
3. Прибор не включается сразу же:
  - при изменении режима в процессе работы происходит задержка срабатывания на 3 минуты.
4. Специфический запах:
  - этот запах может исходить от другого источника, например, мебели, сигарет и т. д., который поглощается устройством и выпускается вместе с воздухом.
5. Звук журчащей воды:
  - шум возникает при движении хладагента по трубам;
  - размораживание наружного блока в режиме нагревания.
6. Слышится потрескивание:
  - звук может возникнуть под влиянием изменения температуры корпуса.
7. Из выпускного отверстия выходит туман:
  - туман появляется, когда в помещении высокая влажность.
8. Индикатор компрессора горит постоянно, а внутренний вентилятор не работает:
  - режим работы кондиционера был изменен с режима нагревания на режим охлаждения. Индикатор погаснет в течение 10 минут и вернется в режим нагревания.

Если после всех попыток устранения неполадок проблема не решена, обратитесь в авторизованный сервисный центр в вашем регионе либо к торговому представителю.

## Транспортировка и хранение

Прибор должен храниться в упаковке изготовителя в закрытом помещении при температуре от + 4 до + 40 °С и относительной влажности до 85% при температуре 25 °С.

Транспортирование и хранение прибора должно соответствовать указаниям манипуляционных знаков на упаковке.

## Утилизация

По окончании срока службы кондиционер следует утилизировать. Подробную информацию по утилизации кондиционера Вы можете получить у представителя местного органа власти.

## Срок эксплуатации

Срок эксплуатации прибора составляет 10 лет при условии соблюдения соответствующих правил по установке и эксплуатации.

## Комплектация

- Кондиционер, сплит-система бытовая (внутренний блок) — 1 шт.
- Пульт ДУ - 1 шт.
- Крепления для монтажа на стену (только для внутреннего блока) — 1 комплект.
- Комплект гаек для вальцовочных соединений — 1 комплект.
- HEPA-фильтр класса H11 для приточного воздуха — 1 шт.
- Металлический зажим для фиксации воздуховода — 2 шт.
- Воздуховод приточного блока с термоизоляцией — 2 шт.
- Прямой соединитель воздуховода с изоляцией — 1 шт.
- Декоративная накладка для технологического отверстия трассы кондиционера — 1 шт.
- Защитный адаптер воздуховода с сеткой — 1 шт.
- Руководство пользователя — 1 шт.
- Гарантийный талон — в руководстве.



## Технические характеристики прибора

### Серия Crystal Air DC

Модель	EACS/I-10HFA/N8_V2	EACS/I-13HFA/N8_V2
Тип кондиционера	Crystal Air DC	
Холодопроизводительность, Btu/h	9315 (2730 – 11950)	12390 (3410 – 13650)
Теплопроизводительность, Btu/h	10000 (3410 – 13310)	13310 (3410 – 15350)
Потребляемая мощность (охлаждение), Вт	674(240 – 1450)	921(290 – 1510)
Потребляемая мощность (обогрев), Вт	689(240 – 1580)	994(290 – 1950)
Электропитание, В~Гц	220-240 ~ 50	
Класс энергоэффективности	A+++	A+++
Тип хладагента, кг	R32 /805	R32 / 805
Номинальный ток (охлаждение/обогрев), А	3,8/4	4,7/5,1
Защита от поражения электрическим током	I	
Класс пылевлагозащитенности (внутренний блок)	IPX0	
Класс пылевлагозащитенности (внешний блок)	IPX4	
Циркуляция воздуха, (м <sup>3</sup> /ч)	660	660
Уровень шума (внутренний блок), dB (A)	18	18
Уровень шума (внешний блок), dB (A)	51	51
Диаметр труб (жид.), дюйм	1/4"	1/4"
Диаметр труб (газ.), дюйм	3/8"	3/8"
Минимальная длина трассы, м	3	3
Максимальная длина трассы, м	25	25
Максимальный перепад высот, м	10	10
Размер прибора (внутренний блок), (Ш×В×Г), мм	960×316×198	960×316×198
Размер приборы (внешний блок), (Ш×В×Г), мм	795×549×305	795×549×305
Размеры в упаковке (внутренний блок), (Ш×В×Г), мм	1035×390×360	1035×390×360
Размеры в упаковке (внешний блок), (Ш×В×Г), мм	835×575×328	835×575×328
Вес нетто внутреннего блока, кг	13	13
Вес нетто внешнего блока, кг	26,5	26,5
Вес брутто внутреннего блока, кг	15	15
Вес брутто внешнего блока, кг	28,5	28,5

Производитель оставляет за собой право на внесение изменений.

# Гарантийный талон

Настоящий документ не ограничивает определенные законом права потребителей, но дополняет и уточняет оговоренные законом обязательства, предполагающие соглашение сторон либо договора.

**Поздравляем вас с приобретением техники отличного качества**  
Убедительно просим вас во избежание недоразумений до установки/эксплуатации изделия внимательно изучить его инструкцию по эксплуатации.

В комплектацию, комплектацию или технологию изготовления изделия, с целью улучшения его технических характеристик, могут быть внесены изменения. Такие изменения носят без предварительного уведомления Покупателя и не влекут обязательств по изменению/улучшению ранее выпущенных изделий.

Дополнительную информацию об этом и других изделиях вы можете получить у Продавца или на нашем сайте в разделе Поддержка: [www.home-comfort.com/support](http://www.home-comfort.com/support)

## Внешний вид и комплектность изделия

Тщательно проверьте внешний вид изделия и его комплектность, все претензии по внешнему виду и комплектности предъявляйте Продавцу при покупке изделия. Гарантийное обслуживание купленного вами прибора осуществляется через Продавца, специализированные сервисные центры или монтажную организацию, проводившую установку прибора (если изделие нуждается в специальной установке, подключении или сборке).

По всем вопросам, связанным с техобслуживанием изделия, обращайтесь в специализированные сервисные центры. Подробную информацию о сервисных центрах, уполномоченных осуществлять ремонт и техническое обслуживание изделия, можно получить на вышеуказанном сайте/почте.

## Заполнение гарантийного талона

Внимательно ознакомьтесь с гарантийным талоном и проследите, чтобы он был правильно заполнен и имел штамп Продавца. При отсутствии штампа Продавца и даты продажи (либо кассового чека с датой продажи) гарантийный срок исчисляется с даты производства изделия. Запрещается вносить в гарантийный талон какие-либо изменения, а также стирать или переписывать указанные в нём данные. Гарантийный талон должен содержать: наименование и модель изделия, его серийный номер, дата продажи, а также имеется подпись уполномоченного лица и штамп Продавца.

В случае неисправности прибора по вине изготовителя обязательство по устранению неисправности будет возложено на уполномоченную изготовителем организацию. В данном случае покупатель вправе обратиться к Продавцу.

Ответственность за неисправность прибора, возникшую по вине организации, проводившей установку (монтаж) прибора возлагается на монтажную организацию. В данном случае необходимо обратиться к организации, проводившей установку (монтаж) прибора.

Для установки (подключения) изделия (если оно нуждается в специальной установке, подключении или сборке) рекомендуем обращаться в специализированные сервисные центры, где можете воспользоваться услугами квалифицированных специалистов. Продавец, уполномоченная изготовителем организация, импортер и изготовитель не несут ответственности за недостатки изделия, возникшие из-за его неправильной установки (подключения).

## Область действия гарантии

Обслуживание в рамках предоставленной гарантии осуществляется только на территории стран СНГ и Грузии и распространяется на изделия, купленные на этих территориях.

Настоящая гарантия не дает права на возмещение и покрытие ущерба, произошедшего в результате переделки или регулировки изделия, без предварительного письменного согласия изготовителя, с целью приведения его в соответствие с национальными или местными техническими стандартами и нормами безопасности, действующими в любой другой стране, кроме территории стран СНГ и Грузии, где это изделие было первоначально продано.

## Настоящая гарантия распространяется на производственные или конструкционные дефекты изделия

Выполнение ремонтных работ и замена дефектных деталей изделия специалистами уполномоченного сервисного центра производится в сервисном центре или непосредственно у Покупателя (по усмотрению сервисного центра). Гарантийный ремонт изделия выполняется в срок не более 45 дней. В случае если во время устранения недостатков товара станет очевидным, что они не будут устранены в определённый согласованием Сторон срок, Стороны могут заключить соглашение о новом сроке устранения недостатков товара. Гарантийный срок на комплектующие изделия (детали, которые могут быть сняты с изделия без применения каких-либо инструментов, т. е. ящики, полки, решётки, корзины, насадки, щётки, трубки, шланги и др. подобные комплектующие) составляет 3 (три) месяца. Гарантийный срок на новые комплектующие, установленные на изделие при гарантийном или платном ремонте, либо приобретенные отдельно от изделия, составляет 3 (три) месяца со дня выдачи отремонтированного изделия Покупателю, либо продажи последнему этих комплектующих.

## Особые условия гарантийного обслуживания кондиционеров.

Настоящая гарантия не распространяется на недостатки работы изделия в случае, если Покупатель по своей инициативе (без учета соответствующей информации Продавца) выбрал и купил кондиционер надлежащего качества, но по своим техническим характери-

кам не предназначенный для помещения, в котором он был впоследствии установлен Покупателем.

## Уважаемый Покупатель!

Напоминаем, что неквалифицированный монтаж кондиционеров может привести к его неправильной работе и, как следствие, к выходу изделия из строя. Монтаж данного оборудования должен производиться с обязательным проведением пуско-наладочных работ и обязательным заполнением протокола о приемке оборудования после проведения пусконаладочных работ.

В случае возникновения в кондиционерах недостатков в результате нарушения порядка их установки гарантия не распространяется. Гарантию на монтажные работы и связанные с ними недостатки в работе изделия несет монтажная организация.

## Особые условия эксплуатации кондиционеров

Настоящая гарантия не предоставляется, когда по требованию/желанию Покупателя в нарушение действующего законодательства: был неправильно подобран и куплен кондиционер(-ы) для конкретного помещения; были неправильно смонтирован(-ы) (установлен(-ы)) блок(-и) купленного Покупателем кондиционера. Также обращаем внимание Покупателя на то, что Покупатель обязан согласовать монтаж купленного кондиционера(-ов) с эксплуатирующей организацией и компетентными органами исполнительной власти. Продавец, Уполномоченная изготовителем организация, Импортер, Изготовитель снимают с себя всюкую ответственность за любые неблагоприятные последствия, связанные с использованием купленного кондиционера(-ов) без утвержденного плана монтажа и разрешения вышеуказанных организаций.

## Памятка по уходу за кондиционером:

1. Один раз в 2 недели (при интенсивной эксплуатации чаще), контролируйте чистоту воздушных фильтров во внутреннем блоке (см. инструкцию по эксплуатации).
2. Защитные свойства этих фильтров основаны на электростатическом эффекте, поэтому даже при незначительном загрязнении фильтр перестает выполнять свои функции;
3. Один раз в год необходимо проводить профилактические работы, включающие в себя очистку от пыли и грязи теплообменников внутреннего и внешнего блоков, проверку давления в системе, диагностику всех электронных компонентов кондиционера, чистку дренажной системы. Данная процедура предотвратит появление неисправностей и обеспечит надежную работу вашего кондиционера;
4. Один раз в год (лучше весной), при необходимости, следует вычистить теплообменник наружного блока и проверить работу кондиционера на всех режимах. Это обеспечит надежную работу вашего кондиционера;
5. Необходимо учесть, что эксплуатация кондиционера в зимних условиях имеет ряд особенностей. При крайне низких температурах: от -10 °C и ниже для кондиционеров не инверторного типа и от -15 °C и ниже для кондиционеров инверторного типа рекомендуется использовать кондиционер только в режиме вентиляции. Запуск кондиционера для работы в режимах охлаждения или обогрева может привести к сбоям в работе кондиционера и поломке компрессора. Если на улице отрицательная температура, а конденсат (вода из внутреннего блока) выводится на улицу, то возможно замерзание воды в дренажной системе и, как следствие, конденсат будет вытекать из поддона внутреннего блока в помещение.

## НАСТОЯЩАЯ ГАРАНТИЯ НЕ РАСПРОСТРАНЯЕТСЯ НА:

- периодическое обслуживание и сервисное обслуживание изделия (чистку, замену фильтров);
- любые адаптации и изменения изделия, в т. ч. с целью усовершенствования и расширения обычной сферы его применения, которая указана в Инструкции по эксплуатации изделия, без предварительного письменного согласия изготовителя;
- аксессуары, входящие в комплект поставки.

## НАСТОЯЩАЯ ГАРАНТИЯ НЕ ПРЕДОСТАВЛЯЕТСЯ В СЛУЧАЕ, ЕСЛИ НЕДОСТАТОК В ТОВАРЕ ВОЗНИК В РЕЗУЛЬТАТЕ:

- использования изделия не по его прямому назначению, не в соответствии с его Инструкцией по эксплуатации, в том числе эксплуатации изделия с перегрузкой или совместно со вспомогательным оборудованием, не рекомендуемым Продавцом, уполномоченной изготовителем организацией, импортером, изготовителем;
- наличия на изделии механических повреждений (сколов, трещин и т. д.), воздействий на изделие чрезмерной силы, химически агрессивных веществ, высоких температур, повышенной влажности/запыленности, концентрированных паров, если что-либо из перечисленного стало причиной неисправности изделия;
- ремонта/наладки/инсталляции/адаптации/пуска изделия в эксплуатацию не уполномоченными на это организациями/лицами;
- неаккуратного обращения с устройством, ставшего причиной физических, либо косметических повреждений поверхности;
- если нарушены правила транспортировки/хранения/монтажа/эксплуатации;
- стихийных бедствий (пожар, наводнение и т. д.) и других причин, находящихся вне контроля Продавца, уполномоченной изготовителем организации, импортера, изготовителя и Покупателя, которые причинили вред изделию;
- неправильного подключения изделия к электрической или водопроводной сети, а также неисправностей (несоответствие рабочих параметров) электрической или водопроводной сети и прочих внешних сетей;

- дефектов, возникших вследствие попадания внутрь изделия посторонних предметов, жидкостей, кроме предусмотренных инструкцией по эксплуатации, насекомых и продуктов их жизнедеятельности и т. д.;

- необходимости замены ламп, фильтров, элементов питания, аккумуляторов, предохранителей, а также стеклянных/фарфоровых/матерчатых и перемещаемых вручную деталей и других дополнительных быстроизнашивающихся/сменных деталей изделия, которые имеют собственный ограниченный период работоспособности, в связи с их естественным износом;

- дефектов системы, в которой изделие использовалось как элемент этой системы.

С момента подписания Покупателем Гарантийного талона считается, что:

- вся необходимая информация о купленном изделии и его потребительских свойствах предоставлена Покупателю в полном объеме, в соответствии с Законом «О защите прав потребителей»;
- Покупатель получил Инструкцию по эксплуатации купленного изделия и обслуживания / с особенностями эксплуатации купленного изделия

---

- Покупатель ознакомлен и согласен с условиями гарантийного обслуживания/особенностями эксплуатации купленного изделия;
- Покупатель претензий к внешнему виду/комплектности/

---

купленного изделия не имеет.

Покупатель:

Подпись:

Дата:

ИЗЫМАЕТСЯ МАСТЕРОМ ПРИ ОБСЛУЖИВАНИИ / ВИЛУЧАЄТЬСЯ МАЙСТРОМ ПРИ ОБСЛУГОВУВАННІ

## ТАЛОН НА ГАРАНТИЙНОЕ ОБСЛУЖИВАНИЕ



Модель: .....

Серийный номер: .....

Дата покупки: .....

Штамп продавца

Дата пуска в эксплуатацию .....

Штамп организации,  
производившей пуск в эксплуатацию

ИЗЫМАЕТСЯ МАСТЕРОМ ПРИ ОБСЛУЖИВАНИИ / ВИЛУЧАЄТЬСЯ МАЙСТРОМ ПРИ ОБСЛУГОВУВАННІ

## ТАЛОН НА ГАРАНТИЙНОЕ ОБСЛУЖИВАНИЕ



Модель: .....

Серийный номер: .....

Дата покупки: .....

Штамп продавца

Дата пуска в эксплуатацию .....

Штамп организации,  
производившей пуск в эксплуатацию

Ф.И.О. покупателя: .....

.....

Адрес: .....

.....

Телефон: .....

Код заказа: .....

Дата ремонта: .....

Сервис-центр: .....

Мастер: .....

Ф.И.О. покупателя: .....

.....

Адрес: .....

.....

Телефон: .....

Код заказа: .....

Дата ремонта: .....

Сервис-центр: .....

Мастер: .....