

Машины посудомоечные фронтального типа

ELETTO

ПАСПОРТ



EMPERO Endustriyel Mutfak Ekipmanları Pazarlama İc ve Dış Tic. A.Ş.

НАЗНАЧЕНИЕ

Машины посудомоечные кухонные электрические **ELETTO.500-01/380, ELETTO.500-02/380, ELETTO.500-02/220, ELETTO.500-02/220** (далее по тексту – машины) предназначены для мытья тарелок, стаканов, столовых приборов, подносов, чашек, салатниц с применением жидких моющих и ополаскивающих средств в местах общественного питания. Конструкция машин позволяет использовать их как при горячем, так и при холодном водоснабжении.

ТЕХНИЧЕСКИЕ ХАРАКТЕРИСТИКИ

Модель	ELETTO 500-01/380	ELETTO 500-02/380	ELETTO 500-01/220	ELETTO 500-02/220
Производительность (тарелок/час)	500	500	500	500
Потребление воды (литров/цикл)	2,5	2,5	2,5	2,5
Мощность (кВт)	8	8	8	8
Мощность насоса (кВт)	0,5	0,5	0,5	0,5
Напряжение (В)	380	380	220	220
Давление воды (бар)	4	4	4	4
Мощность ТЭНа бойлера нагрева (кВт)	5	5	5	5
Мощность ТЭНа моющей емкости (кВт)	2,5	2,5	2,5	2,5
Кабель (mm ²)	3x2,5	3x2,5	3x2,5	3x2,5
Предохранитель (А)	32	32	32	32
Максимальный диаметр тарелки (Ø)	320	320	320	320
Программы мойки (секунд)	90 - 120 - 180	90-120-180	90-120-180	90-120-180
Габариты (мм)	590x700x820	590x700x820	590x700x820	590x700x820

Корпус выполнен из нержавеющей стали.

КОМПЛЕКТ ПОСТАВКИ

Наименование	ELETTO.500-01/380 ELETTO.500-02/380 ELETTO.500-01/220 ELETTO.500-02/220
Посудомоечная машина	1 шт.
Паспорт	1 шт.
Кассета для тарелок (размер 500x500мм)	1 шт.
Кассета (нейтральная) для стаканов и чашек (размер 500x500мм)	1 шт.
Кассета для столовых приборов (размер 500x500мм)	1 шт.
Ножки	4 шт.
Шланг для воды	1 шт.

УСТАНОВКА

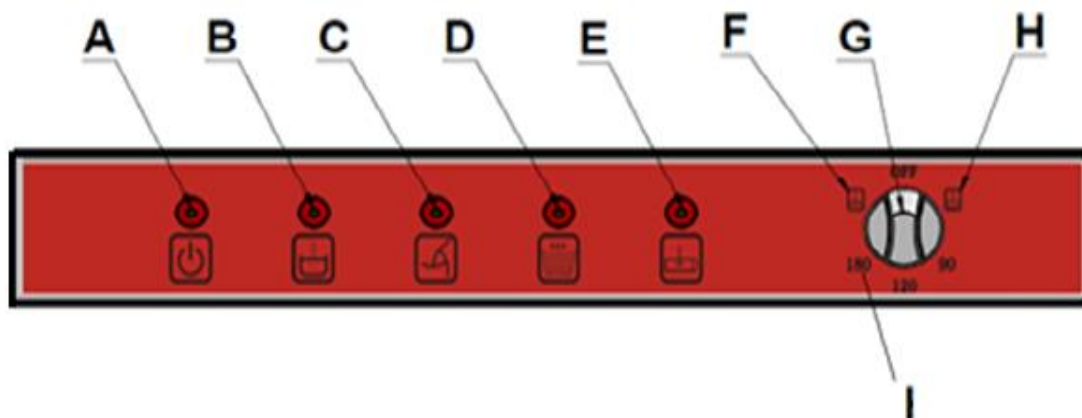
- Пожалуйста, установите оборудование на ровное и прочное место, чтобы избежать опрокидывания.
- Сервисный сотрудник, который будет устанавливать и обслуживать оборудование должен иметь необходимую квалификацию.
- Подключение к электроснабжению должно быть сделано авторизованном сервисным центром.

Пожалуйста, убедитесь, что напряжение подключаемое к устройству соответствует напряжению, указанному на на этикетке прибора.

Оборудование должно быть подключено к заземленной розетке в соответствии с правилами и стандартами безопасности.

ЭКСПЛУАТАЦИЯ

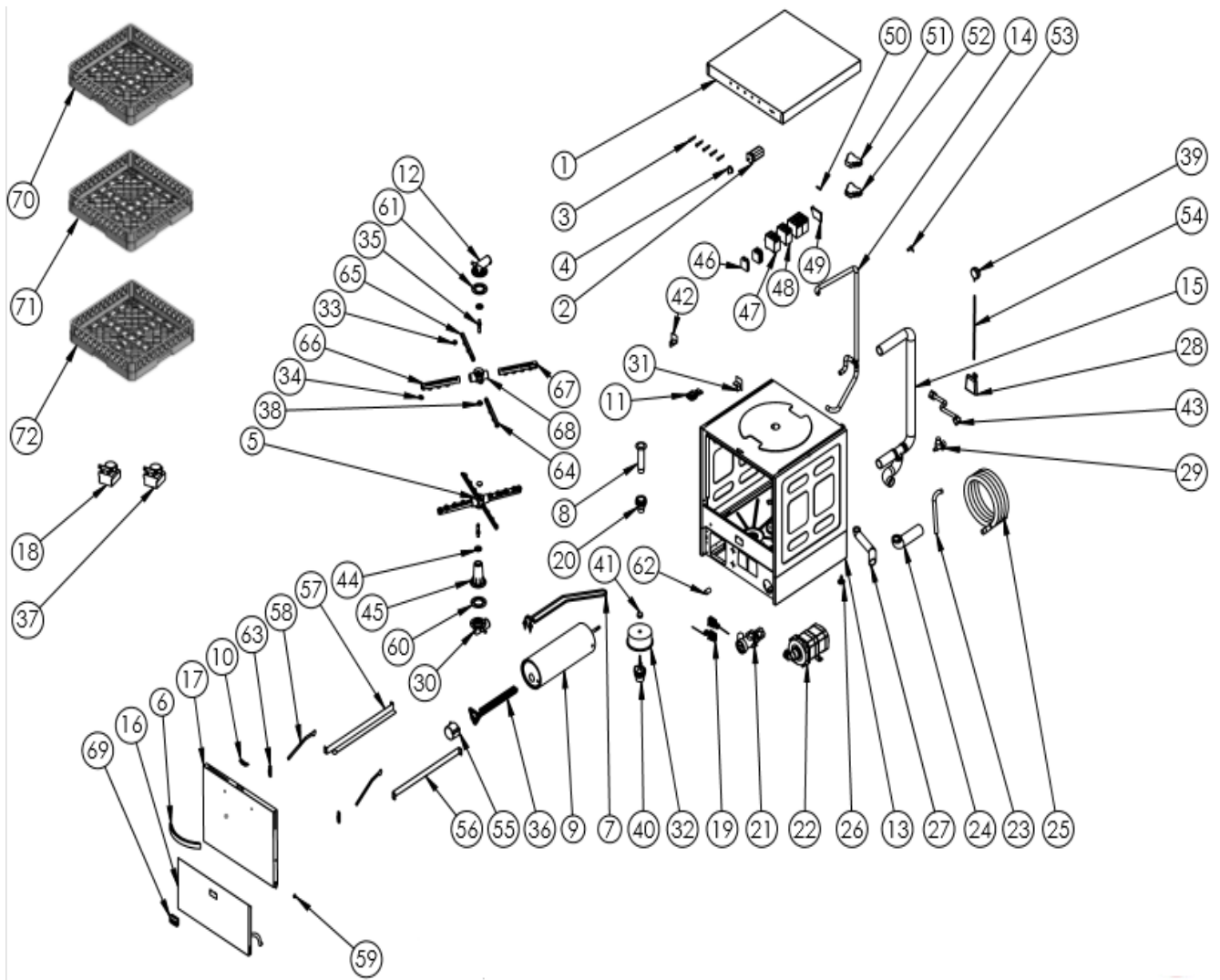
Панель Управления



A :Индикатор включения ON
B : Индикатор режима нагрева
C : Индикатор режима мойки
D : Индикатор подачи воды / полоскания
E : Индикатор слива воды

F : Позиция слива воды
G : Позиция выключения OFF
H : Позиция подачи воды
I : Программы мойки

- Откройте кран подачи воды и подключите машину.
- Когда машина находится в позиции "OFF" переключите в позицию "подачи воды" путем переключая направо. Если "индикатор режима нагрева" горит - это означает, что подана мощность на ТЭНы посудомоечной машины и вода нагревается, **НО НЕ НАГРЕЛАСЬ**. После переключения в режим подачи воды нужно подождать 25 минут, пока нагреется вода и загорится индикатор нагрева. **ГОРИТ ИНДИКАТОР – МОЖНО МЫТЬ**
- Откройте крышку и добавьте моющее средство.(Если насос моющего средство не подключен).
- Поместите грязную посуду в корзины.
- Закройте крышку и выберите подходящую программу мойки. Включится индикатор режима мойки и мойка начинается.
- Процесс мойки - горячая вода температурой минимум 55°C с моющим средством, для процесса полоскания - горячая вода температурой минимум 75°C.
- После процесса мойки, машина начнет процесс полоскания автоматически.
- По окончании программы открывайте крышку и вынимайте корзину. Разместите другие подготовленные корзины. Машина снова сделает мойку и полоскание выбранной Вами программой.
- Необходимо менять воду в моющей ванне не менее 3 раз в день.
- Сделайте предварительную мойку холодной или теплой водой без использования каких-либо моющих средств перед закладкой посуду в машину.



КОД ПРОДУКТА: EMP.500		
NO	НАИМЕНОВАНИЕ ПРОДУКТА	КОД ПРОДУКТА
1	ВЕРХНЯЯ КРЫШКА	Y.EMP.500.001
2	ПЕРЕКЛЮЧАТЕЛ	Y.EMP.500.002
3	ПРЕДУПРЕТИТЕЛЬНАЯ ЛАМПА	Y.EMP.500.003
4	КНОПКА ПЕРЕКЛЮЧАТЕЛЯ	Y.EMP.500.004
5	ВЕРХНИЙ БРИЗГОВАТЕЛ	Y.EMP.500.005
6	РЫШКА КРЫШКИ	Y.EMP.500.006
7	РЕЗИСТОР ЧАШЫ	Y.EMP.500.007
8	КЛИН СЛИВАНИИ	Y.EMP.500.008
9	ТАНКЕР БОЙЛЕРА	Y.EMP.500.009
10	ПЛАСТИК ЗАМКА КРЫШКИ	Y.EMP.500.010
11	ЗАМОК КРЫШКИ	Y.EMP.500.011
12	ВЕРХНИЙ ВХОДНОЙ ШЛАНГ КОЛЕНА	Y.EMP.500.012
13	ШАССИ	Y.EMP.500.013
14	ШЛАНГ ПОЛОСКАНИИ	Y.EMP.500.014
15	СЛАНГ МОЙКИ	Y.EMP.500.015
16	НИЖНЯЯ КРЫШКА	Y.EMP.500.016
17	ПЕРЕДНЯЯ КРЫШКА	Y.EMP.500.017
18	НАСОС МОЮЩИИ СРЕДСТВЫ	Y.EMP.500.018
19	ТЕРМОСТАТ	Y.EMP.500.019
20	КЛИН ПОДШИПНИКА	Y.EMP.500.020
21	НАСОС СЛЕЩАНИЕ	Y.EMP.500.021
22	МОТОР	Y.EMP.500.022
23	КРАНИК ШЛАНГ БОЙЛЕРА	Y.EMP.500.023
24	ШЛАНГ ЧАШЫ	Y.EMP.500.024
25	ШЛАНГ СЛИВА	Y.EMP.500.025
26	НОЖКА	Y.EMP.500.026
27	ШАЛНГ ЧАШЫ СЛИВА	Y.EMP.500.027
28	ВОЗДУШНЫЙ ЗАМОК	Y.EMP.500.028
29	КРАНИК	Y.EMP.500.029
30	НИЖНИЙ ВХОДНОЙ ШЛАНГ КОЛЕНА	Y.EMP.500.030
31	Клин	Y.EMP.500.031
32	ФИЛТР	Y.EMP.500.032
33	НАСАДКА ПОЛОСКАНИЕ	Y.EMP.500.033
34	НАСАДКА МОЙКИ	Y.EMP.500.034
35	ВАЛ БРИЗГОВАТЕЛЯ	Y.EMP.500.035
36	РЕЗИСТОР БОЙЛЕРА	Y.EMP.500.036
37	ПОЛЕРУЕШИИ НАСОС	Y.EMP.500.037
38	ГАЙКА БРИЗГОВАТЕЛЯ	Y.EMP.500.038
39	ШАРИКОВЫЕ САНИ	Y.EMP.500.039
40	ДЕРХЗТЕЛ ФИЛТРА	Y.EMP.500.040
41	ГАЙКА ФИЛТРА	Y.EMP.500.041
42	Клин	Y.EMP.500.042
43	ШЛАНГ	Y.EMP.500.043
44	ШАЙБА ДЛЯ ДАВЛЕНИЯ	Y.EMP.500.044
45	ЦЕНТРАЛЬНАЯ ЧАСТЬ НИЖНЕЙ разбрызгивателя	Y.EMP.500.045
46	БЛОК ТЕРМИНАЛА	Y.EMP.500.046
47	КОНТАКТОР	Y.EMP.500.047
48	КОНТАКТОР	Y.EMP.500.048
49	РЕЛЕ КРЫШКИ	Y.EMP.500.049
50	СТЕКЛО ПРЕДОХРАБИТЕЛЯ	Y.EMP.500.050
51	РЕЛЕ ВРЕМЕНИ МОЙКИ	Y.EMP.500.051
52	РЕЛЕ ВРЕМЕНИ СЛЕЩАНИИ	Y.EMP.500.052
53	АППАРАТ ДЛЯ ВХОДА МОЮЩЕГО СРЕДСТВА	Y.EMP.500.053
54	PROSESTAT ШЛАНГ	Y.EMP.500.054
55	КРЫШКА ДЛЯ НАГРЕВАТЕЛЬНОГО ЭЛЕМЕНТА	Y.EMP.500.055
56	НАПРАВЛЯЮЩИИ ДЛЯ КОРЗИН (ПРАВЯЯ)	Y.EMP.500.056
57	НАПРАВЛЯЮЩИИ ДЛЯ КОРЗИН (ЛЕВАЯ)	Y.EMP.500.057
58	ЛИСТОВОИ МЕТАЛЛ ДЛЯ РУЧКИ	Y.EMP.500.058
59	ВИНТ ДЛЯ КРЫШКИ	Y.EMP.500.059
60	ПРОКЛАДКА	Y.EMP.500.060
61	ПРОКЛАДКА	Y.EMP.500.061
62	МАГНИТ	Y.EMP.500.062
63	Клин	Y.EMP.500.063
64	ОПОЛАСКИВАНИЯ РУКОЯТКА	Y.EMP.500.064
65	ОПОЛАСКИВАНИЯ РУКОЯТКА	Y.EMP.500.065
66	РУКОЯТКА ДЛЯ МОЙКИ	Y.EMP.500.066
67	разбрызгиватель (пятерной)	Y.EMP.500.067
68	центр разбрызгивателя	Y.EMP.500.068
69	РУЧКА ДЛЯ НИЖНЕИ КРЫШКИ	Y.EMP.500.069
70	КОРЗИНА ДЛЯ ТАРЕЛОК	EMP.TB.01
71	КОРЗИНА ДЛЯ ВИЛКИ И НОЖИ	EMP.KC.01
72	КОРЗИНА ДЛЯ СТАКАНОВ	EMP.BB.01

РЕКОМЕНДУЕМЫЕ МОЮЩИЕ И ОПОЛАСКИВАЮЩИЕ СРЕДСТВА

Посудомоечное оборудование ELETTO прошло испытание на различных средствах, предназначенных для мойки и ополаскивания посуды и кухонных принадлежностей, на основании которых мы рекомендуем к использованию:

МОЮЩИЕ СРЕДСТВА	ОПОЛАСКИВАЮЩИЕ СРЕДСТВА
«Neodisher Alka 220», «Neodisher Alka 2», «Neodisher Alka 400w»	«Neodisher TS»
«Биоль ПМ-автомат»	«Биолайт ОП-95ПМ»
«Катрил-Люкс для ПММ»	«РОМ-ФОС марка Б для ПММ»
«Агент П auto»	«Агент П finish-K»

Оборудование позволяет использование моющих и ополаскивающих средств рекомендованных министерством здравоохранения Российской Федерации.

ИНФОРМАЦИЯ ПО ДОЗАТОРАМ:

Дозатор моющего средства 3 л/час, 1 бар (выход трубки справа, если смотреть сзади на посудомоечную машину) (наличие зависит от комплектации).

Дозатор ополаскивающего средства 1 л/час, 3 бар (выход трубки слева, если смотреть сзади на посудомоечную машину).

РЕГУЛИРОВКА ТЕМПЕРАТУРЫ БОЙЛЕРА И ВАННЫ



**Термостат
ванны**

**Термостат
бойлера**

Регулировка температуры ванны и бойлера на электромеханических посудомоечных машинах осуществляется вращением регуляторов термостата, расположенных в нижней части передней панели. Верхний – термостат ванны, нижний – термостат бойлера.

ОБСЛУЖИВАНИЕ

Уборка и техническое обслуживание после каждого использования

- Отсоедините машину от источника электропитания перед очисткой.
- Чтобы спустить воду, снимите заглушку после каждого использования. (Если у машины есть сливной насос, используйте его для слива воды.)
- Очистить все поверхности прибора с горячей мыльной водой после каждого использования. Промойте и протрите влажной тканью.
- Для очистки панели управления используйте мягкую влажную ткань с нейтральным моющим средством.
- Не используйте абразивные моющие средства, поскольку они могут оставить следы и царапины на поверхности.
- Не разбрызгивайте воду непосредственно на прибор и не мойте прибор в проточной воде, в противном случае электродвигатель может быть поврежден.

Периодическая уборка и техническое обслуживание

- Техническое обслуживание должно выполняться квалифицированным персоналом.
- Проводите технический плановый осмотр два раза в год для удаления налетов кальция с ТЭН-ов, которые находятся моющей камеры и внутри бойлера.
- Очищайте налет кальция с помощью ополаскивания и промывки форсунок раз в месяц с помощью уксуса или средств для удаления кальция.
- Очищайте фильтры в машине один раз в неделю. После чистки убедитесь, что винт зажат.
- Очищайте моющие рукава каждые 15 дней путем их отсоединения.
- Очищайте заглушку слива воды и сливной шланг каждые 15 дней.

При консервации машины на длительный период, от 1 недели и больше:

- Очистите поверхность машины горячей мыльной водой. Промойте и насухо протрите..
- Панель управления очищайте мягкой влажной ветошью. При необходимости, используйте специальное моющее средство.
- Внутренние части машины промойте мыльной водой и протрите насухо.
- Оставьте машину открытой.

УСТРАНЕНИЕ НЕИСПРАВНОСТЕЙ

ПОСУДА НЕ ОТМЫВАЕТСЯ	<ol style="list-style-type: none">1. Очистите водный фильтр, если он загрязнен.2. Проверьте моющие форсунки, забиты они остатками или нет.3. Проверьте количество моющего средства.4. Если времени мойки в выбранной программе не хватает, повторите или увеличьте программу.5. Удостоверьтесь, что посуды были правильно расположены на корзины.
ТАРЕЛКИ И ЧАШКИ НЕ ОПОЛАСКИВАЮТСЯ	<ol style="list-style-type: none">1. Если нет ополаскивающего средства в машине, добавьте некоторое количество ополаскивающего средства.2. Проверьте количество ополаскивающего средства.
КАПЛИ ВОДЫ НА ЧАШКАХ	<ol style="list-style-type: none">1. Снимайте посуду из корзин в конце процесса мойки.
РАЗВОДЫ НА ПОСУДЕ	<ol style="list-style-type: none">1. Используйте только те средства, которые не пенящиеся для профессиональных посудомоечных машин
МНОГО ПЕНЫ ПРИ МЫТЬЕ	<ol style="list-style-type: none">1. Проверьте количество моющего средства.2. Слейте воду и промойте моющую ванну от пены.
МОЮЩИЙ И ОПОЛАСКИВАЮЩИЙ РУКОВА ПОВОРАЧИВАЮТСЯ МЕДЛЕННО	<ol style="list-style-type: none">1. Снимите и промойте рукава и очистите их.2. Очистите фильтр моющего насоса.
РАЗВОДЫ НА СТАКАНАХ	<ol style="list-style-type: none">1. Уменьшите количество ополаскивающего средства.

ГАРАНТИЯ ИЗГОТОВИТЕЛЯ

Фирма-производитель оборудования гарантирует надежное качество изделия при условии соблюдения технических и эксплуатационных требований, изложенных в настоящем руководстве.

Гарантия на оборудование действует в течение 24 месяцев с даты отгрузки со склада Поставщика.

Гарантия дает покупателю право на бесплатную замену или ремонт деталей и узлов, признанных неисправными по вине производителя представителями службы сервиса Поставщика.

Рекламации по качеству и комплектации принимаются в течение 2 (двух) недель с момента отгрузки оборудования со склада Поставщика.

В случае, если по заключению сервисного центра Поставщика выход из строя Товара будет признан не гарантийным случаем, то ремонт производится по расценкам сервисного центра Поставщика.

Гарантия не предоставляется на расходные материалы и запасные части, подверженные износу при нормальной эксплуатации Товара

Изготовитель не несет ответственности за неисправности оборудования, возникшие по вине пользователя.

Сервисный центр Поставщика находится по адресу: РФ, респ. Марий Эл, г. Волжск ул. Мамасево 1Б. Контактный номер: (83631) 4-25-00