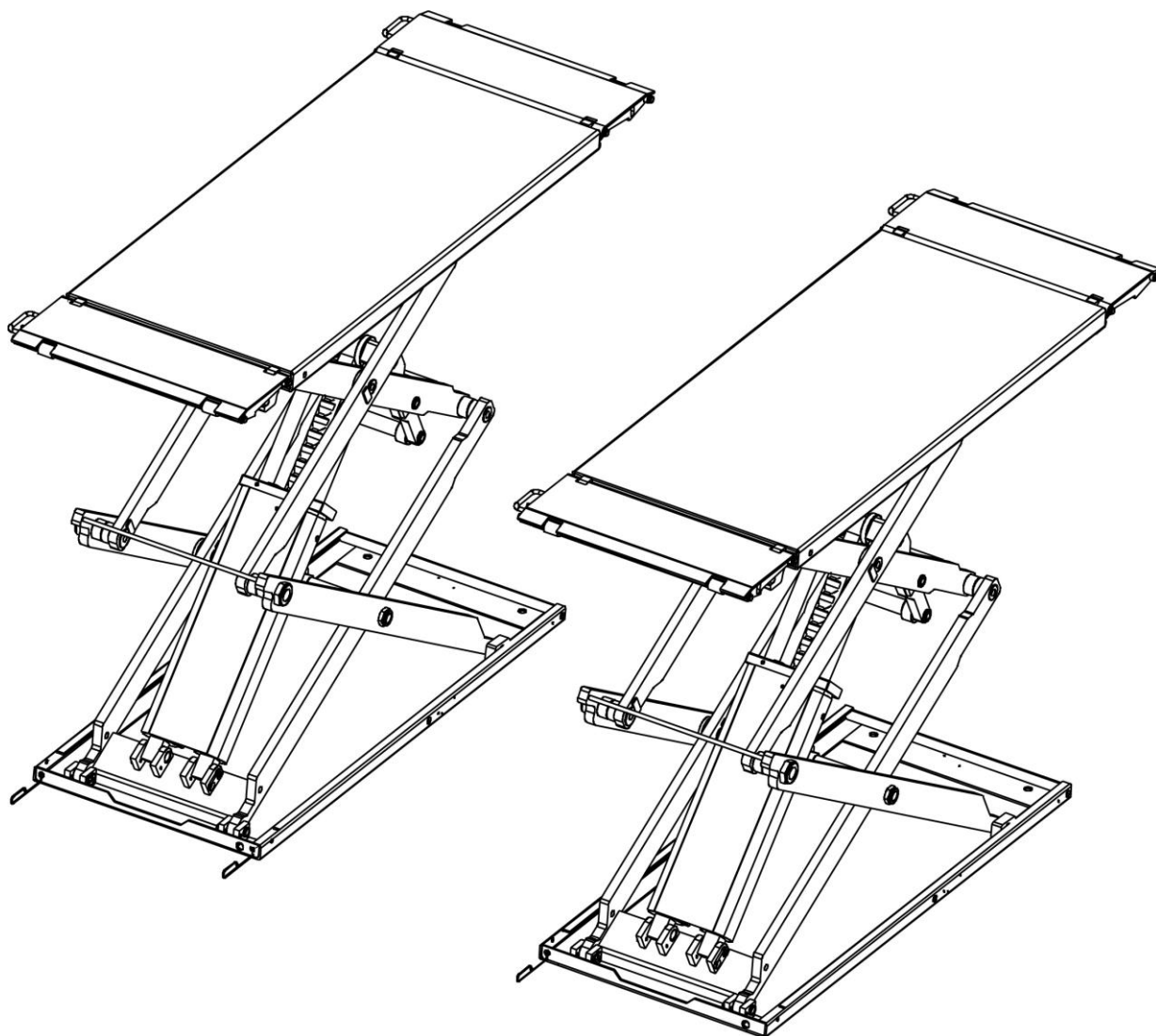


Модель № FR-6106A

Ножничный подъемник с низкой платформой

Грузоподъемность 3000 кг

Установка, Эксплуатация
и руководство по
запчастям



Перед установкой и эксплуатацией подъемника внимательно и полно прочтите данное руководство.

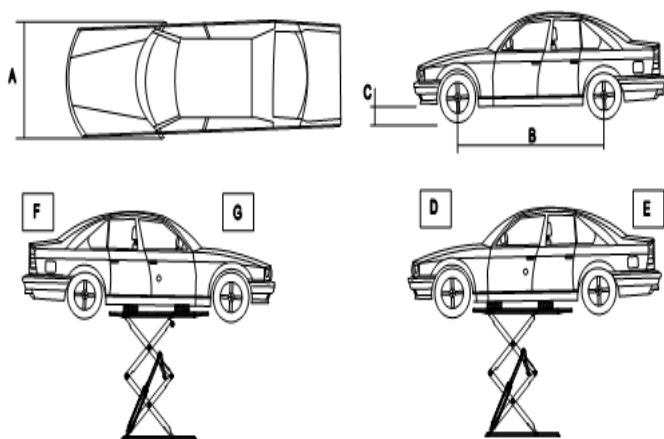
1. Важные инструкции по технике безопасности.....	3~5
1.1 Важные уведомления	
1.2 Квалифицированный персонал	
1.3 Предупреждения об опасности	
1.4 Обучение	
1.5Предупреждающие знаки	
2. Обзор подъемника.....	5~6
2.1 Общие описания	
2.2 Технические данные	
2.3 Устройство подъемника	
3. Инструкции по установке.....	6~10
3.1 Подготовка перед установкой	
3.2 Меры предосторожности при установке	
3.3 Установка	
3.4 Что необходимо проверить после установки	
4. Инструкции по эксплуатации.....	12~15
4.1 Меры предосторожности	
4.2 Описание блока управления	
4.3 Блок-схема работы	
4.4 Инструкция по эксплуатации	
4.5 Аварийное опускание в случае отсутствия питания	
5. Устранение неисправностей.....	16
6. Техническое обслуживание.....	17
7. Приложение.....	18~30
Приложение 1, Упаковочный лист всего подъемника	
Приложение 2, Общая схема	
Приложение 3, Гидравлическая рабочая система	
Приложение 4, Схема электропроводки	
Приложение 5, Схема подключения подачи воздуха	
Приложение 6, Отдельные чертежи для подъемника	
Приложение 7, Список запасных частей	

ВАЖНЫЕ ИНСТРУКЦИИ ПО БЕЗОПАСНОСТИ

1.1 Важные уведомления

Friend предлагает годовую гарантию качества на всю машину, в течение которой любая проблема качества будет надлежащим

образом решена к удовлетворению пользователя. Однако мы не несем ответственности за любые плохие последствия, возникшие в результате неправильной установки и эксплуатации, перегрузки при работе или неквалифицированного состояния заземления. Эта модель специально разработана для подъема автотранспортных средств, вес которых находится в пределах ее максимальной грузоподъемности. Пользователям не разрешается использовать ее в других целях. В противном случае мы, а также наше торговое агентство, не будем нести никакой ответственности за несчастные случаи или повреждения лифта. Обязательно внимательно изучите этикетку с указанием грузоподъемности на подъемнике и никогда не пытайтесь поднимать автомобили, вес которых превышает указанную величину.



Модель	А (мм)	Б (мм)	С (мм)	Д (Т)	Э (Т)	Ф (Т)	Г (Т)
ФР-6106А	1900	2000	110	1.8	1.2	1.2	1.8

Перед началом эксплуатации машины внимательно прочтите данное руководство, чтобы избежать экономических потерь или несчастных случаев среди персонала в результате неправильной эксплуатации.

Без нашей профессиональной консультации пользователям не разрешается вносить какие-либо изменения в блок управления или любой другой механический узел.

1.2 Квалифицированный персонал

1.2.1 Управлять лифтом может только квалифицированный персонал, прошедший соответствующее обучение.

1.2.2 Электрическое подключение должно выполняться квалифицированным электриком.

1.2.3 Посторонние лица в зону подъема не допускаются.

1.3 Предупреждения об опасности

1.3.1 Не устанавливайте подъемник на асфальтовую поверхность.

1.3.2 Перед эксплуатацией подъемника прочтите и усвойте все предупреждения по технике безопасности.

1.3.3 Не оставляйте органы управления во время движения лифта.

1.3.4 Держите руки и ноги подальше от движущихся частей. Держите ноги подальше от подъемника при опускании.

1.3.5 Управлять лифтом может только специально обученный персонал.

1.3.6 Не надевайте неподходящую одежду, например, свободную одежду с воланами, шинами и т. д., которая может попасть в движущиеся части подъемника.

1.3.7 Во избежание неизбежных инцидентов прилегающая к лифту территория должна быть чистой и не иметь никаких неисправностей.

1.3.8 Подъемник предназначен для подъема всего кузова транспортного средства, максимальный вес которого находится в пределах грузоподъемности.

1.3.9 Перед началом работы вблизи или под автомобилем всегда проверяйте, что предохранительные защелки зафиксированы. Никогда не снимайте с подъемника компоненты, связанные с безопасностью. Не используйте подъемник, если компоненты, связанные с безопасностью, повреждены или отсутствуют.

1.3.10 Не раскачивайте транспортное средство на подъемнике и не снимайте с него тяжелые компоненты, которые могут вызвать чрезмерное смещение веса.

1.3.11 Проверяйте в любое время части подъемника, чтобы убедиться в подвижности движущихся частей и эффективности синхронизации. Обеспечьте регулярное техническое обслуживание и, если произойдет что-либо ненормальное, немедленно прекратите использование подъемника и обратитесь за помощью к нашим дилерам.

1.3.12 Опустите подъемник в самое нижнее положение и не забудьте отключить источник питания после завершения обслуживания.

1.3.13 Не вносите изменения в конструкцию подъемника без консультации с производителем.

1.3.14 Если лифт не будет использоваться в течение длительного времени, пользователи обязаны:

- а) Отключите источник питания;
- б) Опорожните масляный бак;
- в. Смажьте движущиеся части гидравлическим маслом.

1.4 Обучение

Управлять лифтом могут только квалифицированные специалисты, прошедшие соответствующее обучение. При необходимости мы готовы предоставить пользователям профессиональное обучение.

Внимание: В целях защиты окружающей среды, пожалуйста, утилизируйте отработанное масло надлежащим образом.

1.5 Предупреждающие знаки

All safety warning labels are clearly depicted on the lift to ensure that the operator is aware of and avoids the dangers of using the lift in an incorrect manner. The labels must be kept clean and they have to be replaced if detached or damaged. Please read carefully the meaning of each label and memorise them for future operation.

CAUTION		WARNING		
				
Never stand, work or be under the lift while it is being operated.	The operator should not stand too close to the lift but in a safe position away from moving parts.	When the lift is lowered, no auxiliary stand or other blocking objects should be near the lift.	Do not shake or push the vehicle whilst it is on the lift.	Only trained technicians are permitted to operate this lift.
				
Ensure feet and other parts of your body are well clear of the lift when it is being lowered or when lifting.	Never try to lift or lower only 1 platform.	Do not change, tamper or interfere with the safety mechanisms of this lift.	Ensure that the lifting weight of the vehicle is balanced on both platforms to avoid tilting or sliding.	
				
Always keep the lifts pit clean and clear of any objects or contaminants.	Please read and study the operation manual carefully before operating this lift.	Keep the vehicle parallel with the platform lifts at all times.	High voltage in control box, take extreme caution here.	

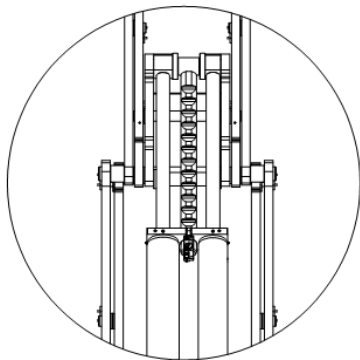
ОБЗОР ПОДЪЕМНИКА

2.1 Общие описания

Этот полноподъемный ножничный подъемник имеет довольно низкий профиль в самом нижнем положении. Его четырехцилиндровая конструкция обеспечивает минимальный зазор в 110 мм от земли. В настоящее время эта модель разработана с двумя различными системами выравнивания — автоматическим выравниванием и ручным выравниванием. Данное

руководство пользователя доступно для системы ручного выравнивания. Так как он специально разработан для поверхностного монтажа, пользователи могут устанавливать его с большим удобством. Его конструкция расширения платформы может не только использоваться как пандус, но и может служить удлиненной частью платформы для гораздо более длинных транспортных средств. Кроме того, такие конструкции, как рабочее напряжение 24 В блока управления и концевого выключателя, тревожный зуммер, пневматический предохранитель, противопомпажные клапаны и т. д. полностью учитывают вашу личную безопасность.

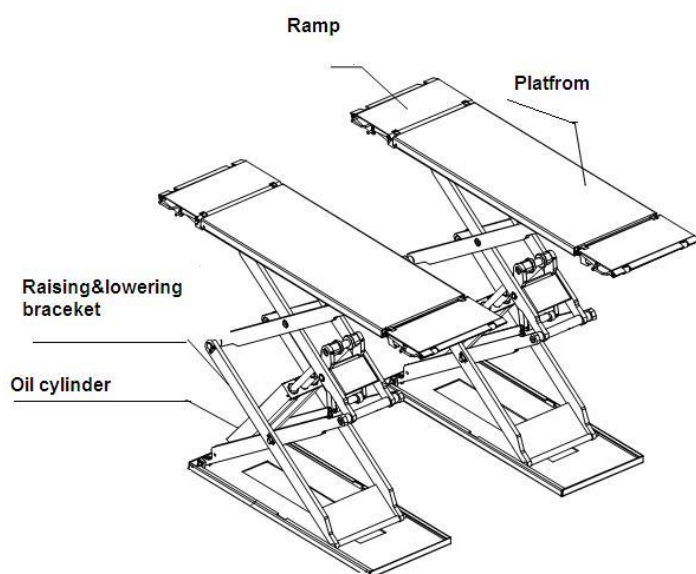
Конструкция безопасности:



2.2 Технические данные

Модель	Грузоподъемность	Время подъема	Высота подъема	Требования к электричеству
FR6106A	3000КГ	50 сек.	1900мм	220В/380В

2.3 Устройство подъемника



ИНСТРУКЦИЯ ПО УСТАНОВКЕ

3.1 Подготовка перед установкой

3.1.1 Необходимые инструменты и оборудование

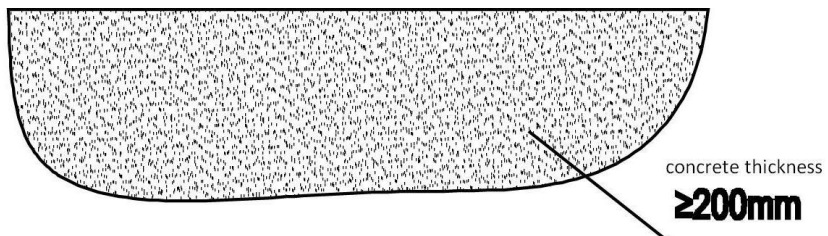
- √ Электрическая дрель
- √ Открытые гаечные ключи
- √ Отвертки
- √ Разводной гаечный ключ

3.1.2 Список для проверки деталей ---Приложение 1 (Товарная накладная)

Разверните упаковку и проверьте, отсутствуют ли какие-либо детали, как указано в Приложении 1. Не стесняйтесь обращаться к нам в случае отсутствия каких-либо деталей, но если вы не свяжетесь с нами и будете настаивать на установке из-за отсутствия некоторых деталей, Friend, а также наши дилеры не будут нести за это никакой ответственности и взимать плату за любые детали, которые впоследствии потребует покупатель.

3.1.3 Почвенные условия

Подъемник должен быть установлен на ровной и прочной бетонной поверхности с прочностью более 3000 фунтов на квадратный дюйм, допуском плоскостности менее 5 мм и минимальной толщиной 200 мм. Кроме того, недавно построенный бетонный грунт должен пройти более 28 дней застывания и армирования.



3.2 Меры предосторожности при установке

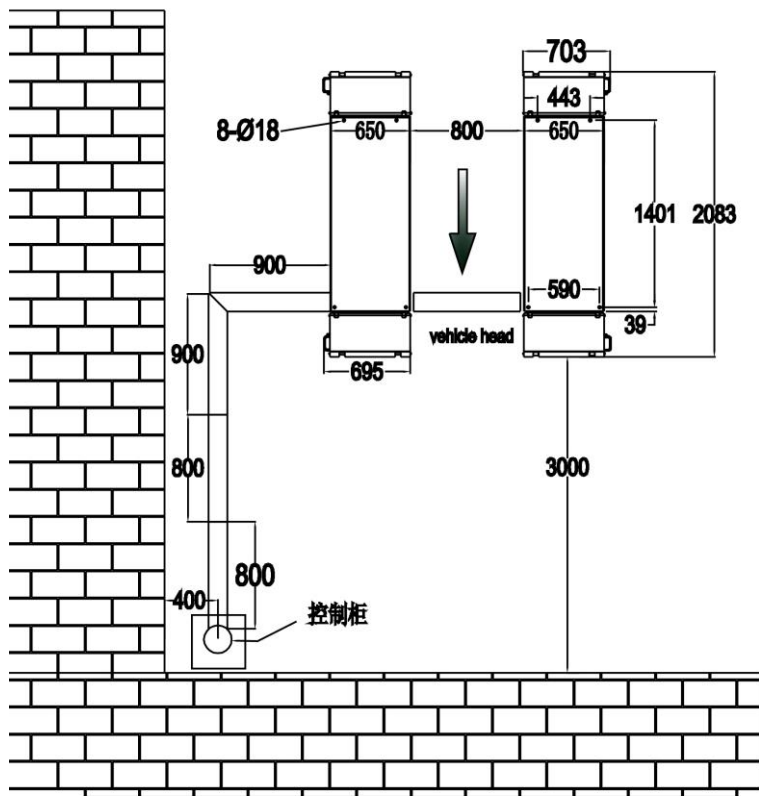
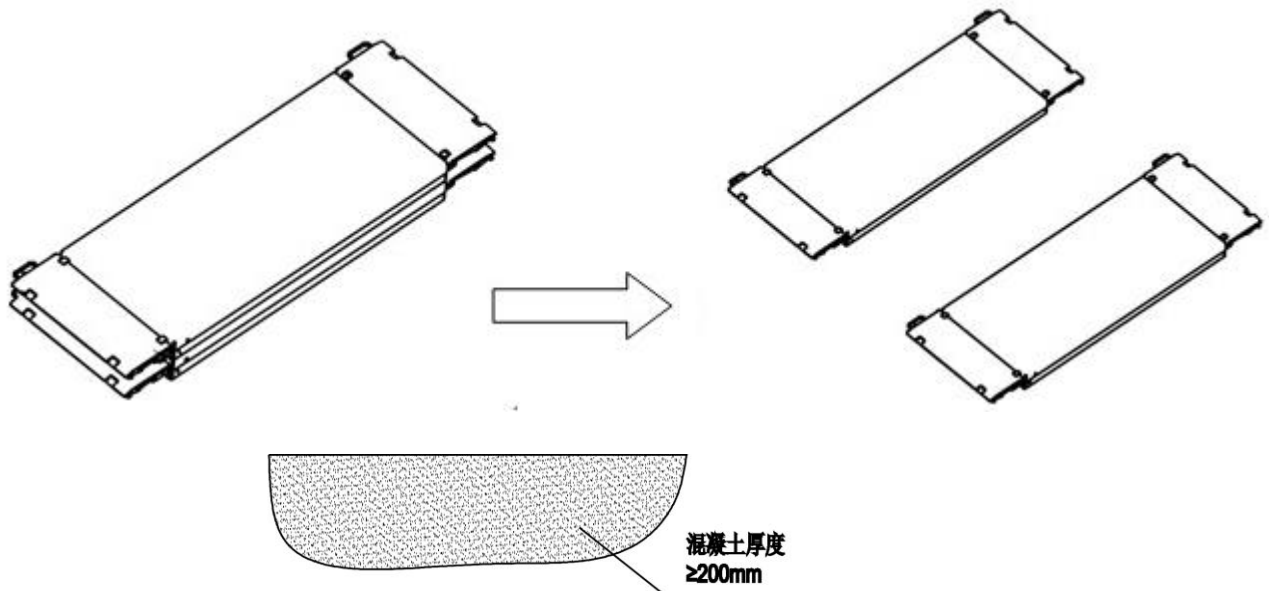
3.2.2 Соединения масляного шланга должны быть надежно соединены во избежание утечек.

3.2.3 Все болты должны быть надежно затянуты.

3.2.4 Не размещайте транспортное средство на подъемнике в случае пробного запуска.

3.3 Установка

Шаг 1: Снимите упаковку и установите подъемник, как показано на следующем рисунке.



Technical requirement:

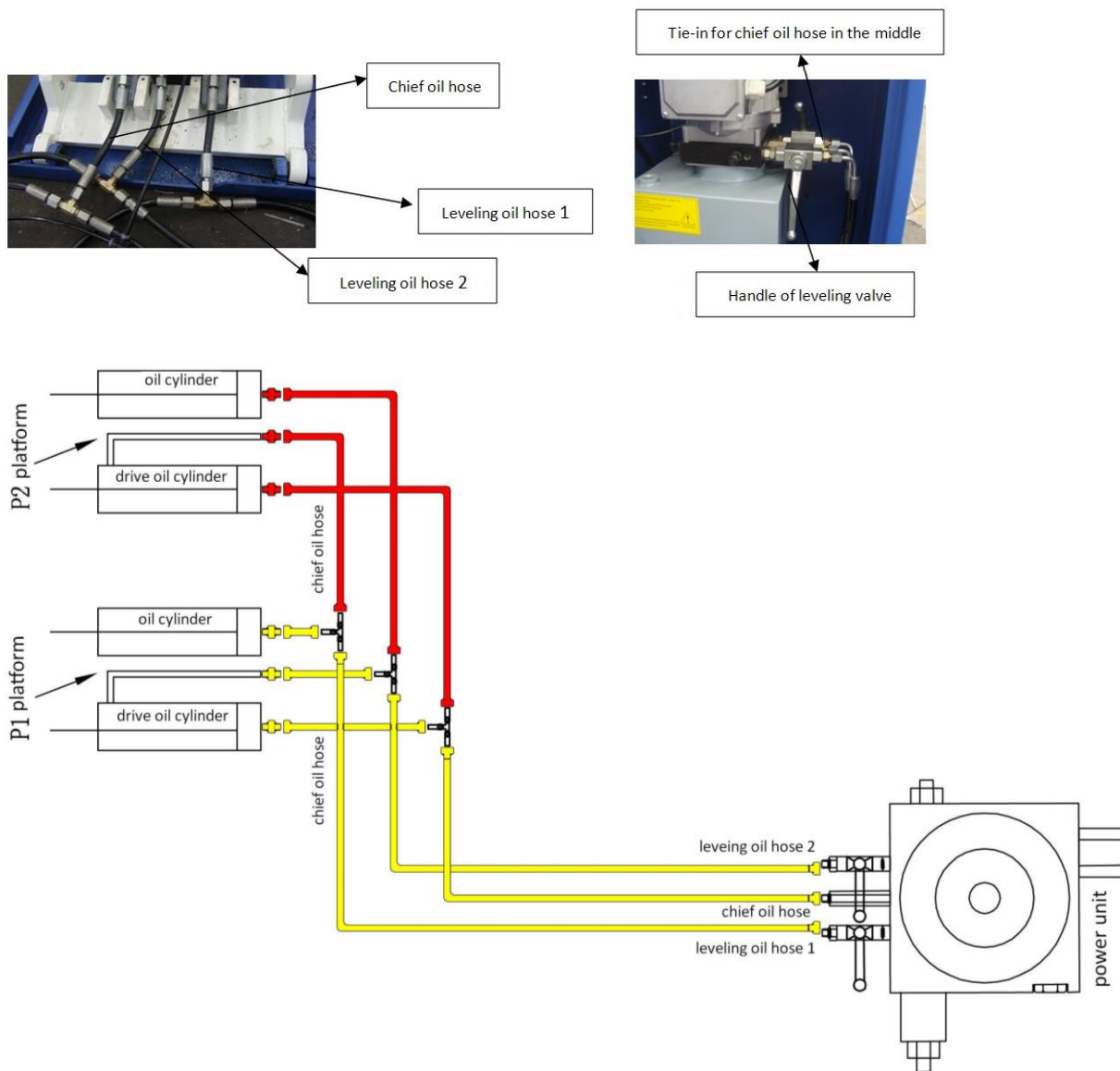
1. concrete type 425#, 25 days' drying period
2. concrete thickness $\geq 200\text{mm}$
3. evenness $\leq 5\text{mm}$
4. thickness and evenness of the concrete is very crucial.

Шаг 2: Подсоедините масляный шланг.

(Этот шаг чрезвычайно важен, поэтому перед продолжением ознакомьтесь со схемой подсоединения масляного шланга и изучите следующие инструкции)

1. Убедитесь, что в шланге нет ничего засоренного или грязного.

- Монтажникам необходимо определить, где должен быть подключен главный масляный шланг, сверившись с двумя рисунками ниже, и подключить главный шланг.
- Смотрите левую картинку, а затем; две ветви главного масляного шланга будут соответственно подключены к врезкам для главного масляного шланга, зарезервированным на гидравлическом блоке и другом ножничном станке. Аналогично, ветви двух других выравнивающих шлангов будут подключены к врезкам, зарезервированным для выравнивающих шлангов.
- Проверьте, затянуты ли все соединения.

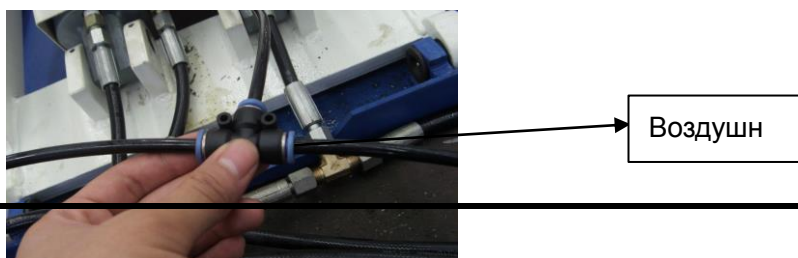


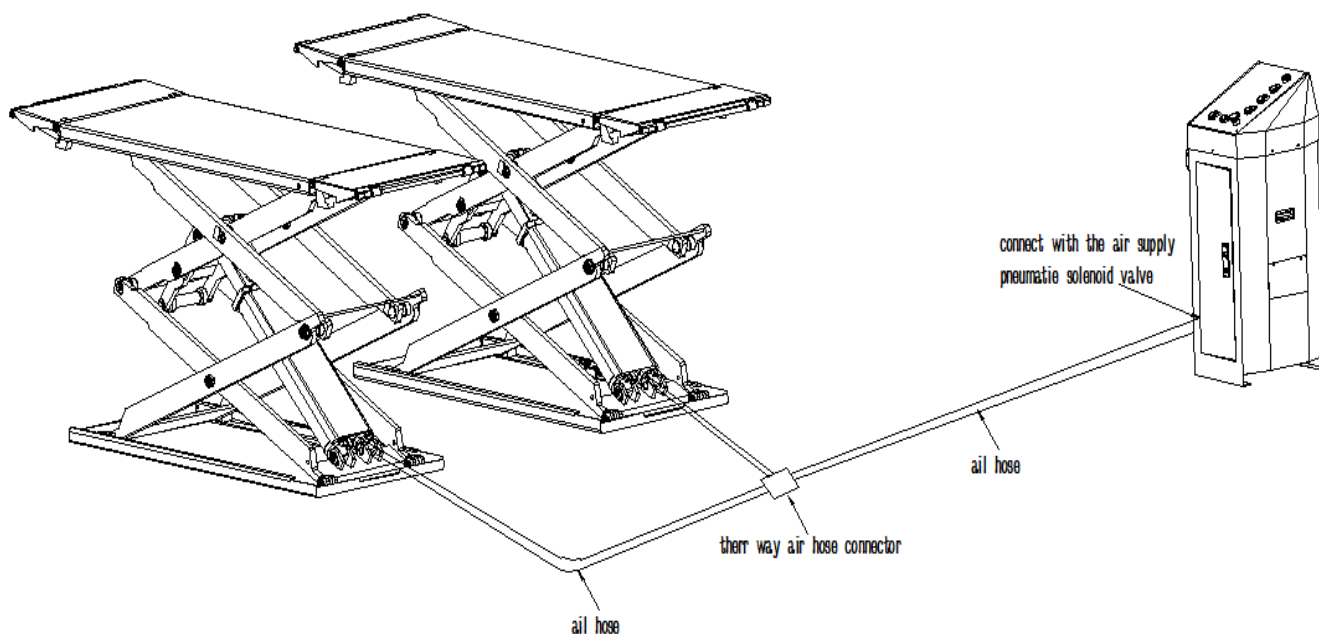
Шаг 3: Подключите проводку и воздушную систему.

Подключите внешние провода согласно схеме электропроводки: черный — для фазного провода, синий — для нулевого провода, а желто-зеленый — для заземляющего провода.

Подключите источник сжатого воздуха к воздухозаборнику воздушного насоса, а затем подсоедините воздушный шланг (Ф10×Ф7мм, подготовлено пользователем) пневматического предохранителя, подключенного к выходному отверстию для воздуха насоса.

Внимание: Давление подачи воздуха должно быть в пределах 0,6-0,8 кг/см².





Шаг 4: Залейте гидравлическое масло

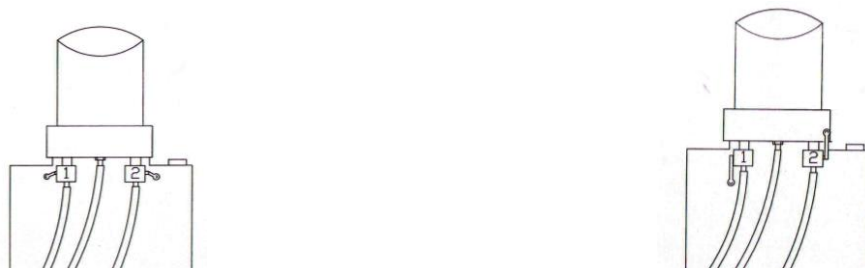
Залейте в масляный бак с **18** горелками антишлифовального масла. Уровень масла должен быть на расстоянии от 10 мм до 40 мм от верха бака. (Пользователи могут измерить его с помощью щупа, прикрепленного к крышке)

Шаг 5: Выравнивание

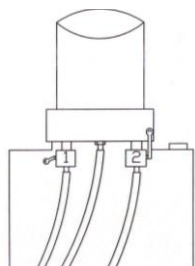
Внимание: Выровняйте платформы перед подключением концевого выключателя высоты, поскольку в противном случае платформы не смогут подняться в самое высокое положение. Перед выравниванием убедитесь, что масляные шланги правильно подключены. В противном случае масляные цилиндры могут работать несинхронно или могут быть повреждены. Кроме того, операторы должны четко знать, какой выравнивающий клапан управляет какой платформой. Это можно определить по тому, как был подключен масляный шланг, или путем пробного подъема или опускания.

Ручное выравнивание

Откройте один из выравнивающих клапанов и нажмите кнопку UP, чтобы добавить масло в подсоединенный масляный шланг. Закройте клапан, чтобы прекратить добавление масла. В нормальном рабочем состоянии оба выравнивающих клапана закрыты. Если оба клапана открыты, две платформы подъемника все еще могут подняться, но не будут двигаться вверх синхронно.

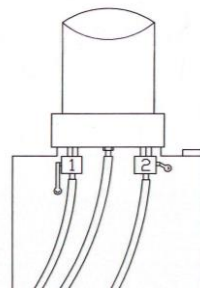


А. Оба клапана открыты



С

В. Оба клапана закрыты: нормальная работа



Д.

Один клапан открыт, другой закрыт: состояние выравнивания

A.1. Откройте оба выравнивающих клапана и нажмите кнопку UP, чтобы поднять обе платформы в самые верхние положения. Повторите этот шаг два или три раза. (Учтите, что этот шаг может занять много времени, поскольку в цилиндрах есть воздух, а на платформах нет нагрузки.)

A.2. Закройте оба выравнивающих клапана, как показано на рисунке В. Нажмите кнопку ВВЕРХ, чтобы проверить, синхронно ли поднимаются обе платформы. (Обычно, до сих пор платформы не могли подниматься синхронно.)

A.3. Если они не работают синхронно, одна платформа может подняться быстрее другой. Пользователи должны сначала определить, какой выравнивающий клапан управляет какой платформой, а затем открыть клапан, который управляет медленно поднимающейся платформой, чтобы добавить масла в ее масляный шланг. Нажмите кнопку UP, чтобы обе платформы поднялись на одинаковую высоту. (Другой клапан здесь должен быть закрыт.)

A.4. Закройте оба выравнивающих клапана. Нажмите кнопку DOWN I, чтобы опустить обе платформы в самое нижнее положение.

A.5. В случае, если они не опускаются синхронно, откройте клапан, который управляет медленно опускающейся платформой, и нажмите кнопку DOWN I, чтобы опустить их в самое нижнее положение, а затем закройте выравнивающий клапан. Если подъемник оснащен выключателем ограничения высоты, нажмите кнопку DOWN II, когда платформы перестанут опускаться на высоте 500 мм от земли.

A.6. После закрытия обоих выравнивающих клапанов нажмите кнопку ВВЕРХ, чтобы проверить, синхронно ли поднимаются обе платформы.

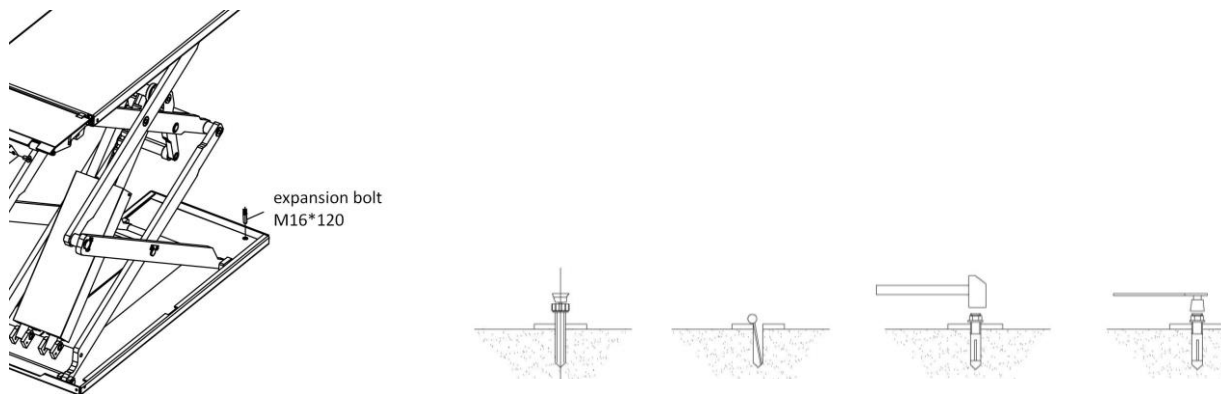
A.7. Повторяйте шаги A5 и A6 до тех пор, пока не будет достигнута синхронизация.

Шаг 6: Подключите концевой выключатель

Подключите провода, предназначенные для концевого выключателя, и закрепите его защитную крышку винтами.

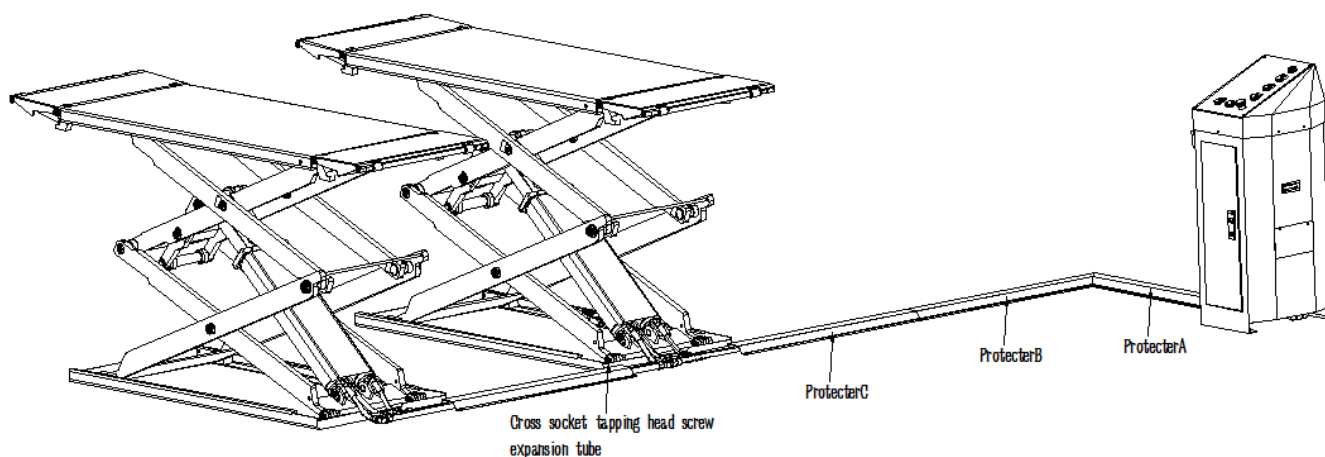
Шаг 7: Закрепите дюбели.

1. Просверлите отверстия для анкерных болтов на земле с помощью электрической дрели. Обязательно сверлите вертикально.
2. Тщательно удалите мусор и пыль из отверстий и убедитесь, что столбы стоят точно по кругу, предварительно отмеченному мелом.
3. Забейте и закрепите дюбели.



expansion bolt
M16*120

Шаг 8: Установите защитные приспособления для масляных шлангов.



3.4 Что необходимо проверить после установки.

Серийный номер	Проверить элементы	ДА	НЕТ
1	Установлены ли две платформы на одном уровне?		
2	Масляный шланг надежно подсоединен?		
3	Все ли электрические соединения выполнены правильно?		
4	Герметичны ли клапаны насосного агрегата?		

ИНСТРУКЦИЯ ПО ЭКСПЛУАТАЦИИ

4.1 Меры предосторожности

4.1.1 Проверьте все соединения масляного шланга. Только при отсутствии утечки подъемник может начать работу.

4.1.2 Запрещается пользоваться лифтом, если его предохранительное устройство неисправно.

4.1.3 Машина не должна поднимать или опускать автомобиль, если ее центр тяжести не расположен

посередине.айподнимающихся платформ. В противном случае Friend, а также наши дилеры не будут нести никакой ответственности за любые последствия, возникшие в результате этого.

4.1.4Во время подъема и опускания операторы и другой задействованный персонал должны находиться в безопасной зоне.

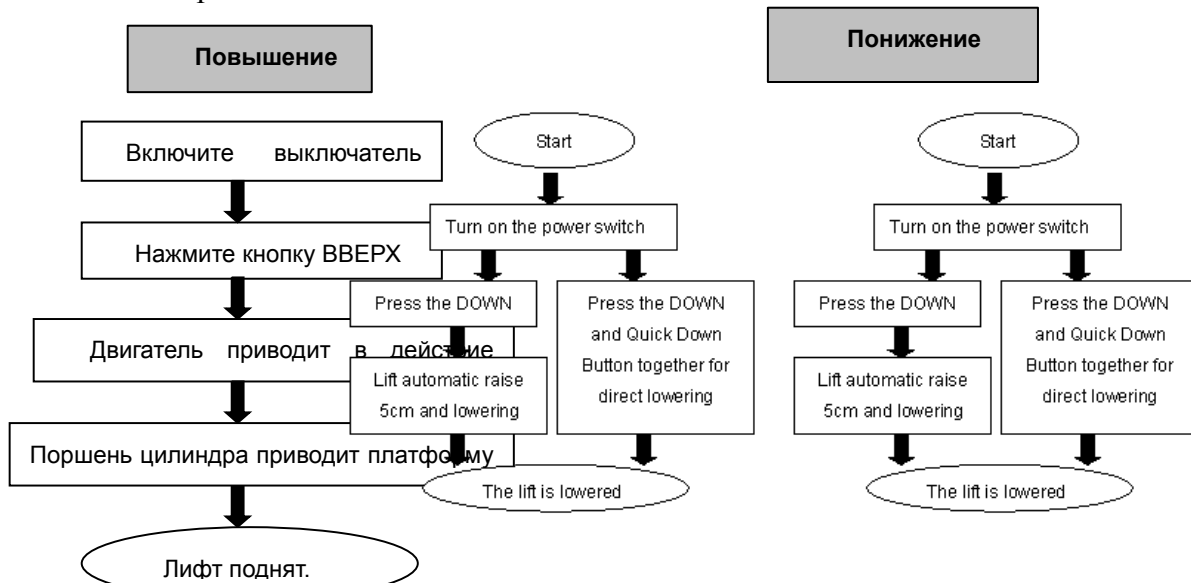
4.1.5При подъеме платформ на нужную высоту немедленно отключите питание, чтобы предотвратить выполнение неправильных операций беспечными людьми.

4.1.6. Перед началом работы под автомобилем убедитесь, что предохранительный замок подъемника включен, и что во время подъема и опускания под автомобилем нет людей.

4.2 Описание блока управления



4.3 Блок-схема работы



4.4 Инструкция по эксплуатации

Поднять подъемник

1. Перед началом эксплуатации убедитесь, что вы прочитали и поняли руководство по эксплуатации.
2. Подъедьте и припаркуйте автомобиль посередине между двумя платформами.
3. Поместите четыре резиновые прокладки под опорные точки автомобиля и убедитесь, что сила тяжести автомобиля приходится на резиновые прокладки.
- 4.Нажмите кнопку «ВВЕРХ» на блоке управления, пока резиновые прокладки не коснутся опорных точек транспортного средства.
5. Продолжайте нажимать кнопку «ВВЕРХ», чтобы поднять автомобиль немного выше над землей, и еще раз проверьте, находится ли автомобиль в безопасном положении.
6. Подняв автомобиль на необходимую высоту, операторы должны нажать кнопку «Аварийная остановка» до тех пор, пока не

погаснет индикатор питания, и еще раз проверить устойчивость автомобиля перед выполнением работ по техническому обслуживанию или ремонту.

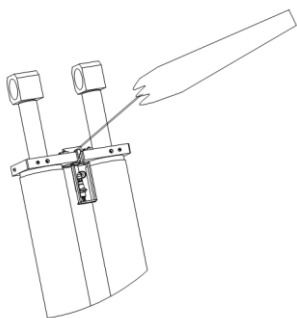
Опустите подъемник.

1. Включите.
2. Нажмите кнопку DOWN I, чтобы опустить подъемник. Он прекратит опускание, когда расстояние между платформами и землей достигнет 500 мм.
3. Нажмите кнопку DOWN II, чтобы продолжить опускание платформ. Тревожный гул будет слышен, пока вы не прекратите нажимать кнопку DOWN II.
4. Уведите автомобиль.

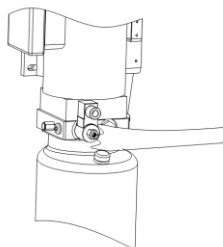
4.5 Аварийное опускание в случае отсутствия питания

Пневматический замок не задействован

1. Потяните предохранительные зубцы с помощью стального троса, чтобы освободить предохранительный замок.

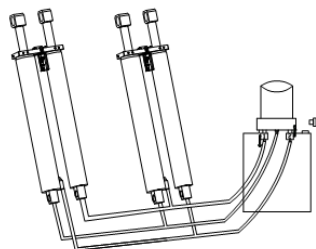


2. Открутите сердечник электромагнитного разгрузочного клапана, закрепленного на гидравлическом блоке.

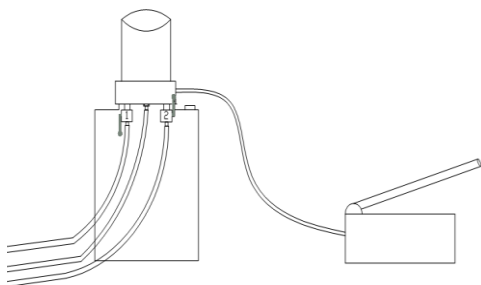


Включен пневматический предохранитель.

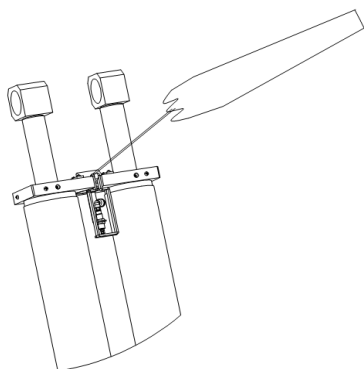
1. Снимите съемную заглушку с гидравлического блока.



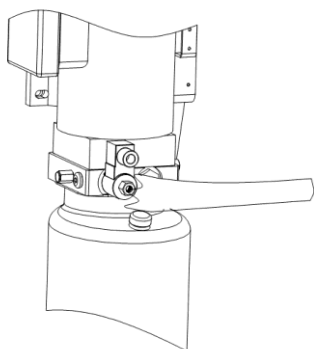
2. Подключите насос к гидравлическому блоку в точке, где раньше была установлена съемная заглушка.



3. Нажмите на ручку дополнительного ручного насоса, чтобы поднять платформу и разблокировать предохранительные зубья. Затем потяните предохранительные зубья стальным тросом, чтобы разблокировать предохранительный замок.



4. Ослабьте сердечник электромагнитного разгрузочного клапана, закрепленный на гидравлическом блоке.



ПОИСК НЕИСПРАВНОСТЕЙ

ВНИМАНИЕ: Если проблема не может быть устранена самостоятельно, пожалуйста, не стесняйтесь обращаться к нам за помощью. Мы предложим наши услуги как можно скорее. Кстати, ваши проблемы будут рассмотрены и решены гораздо быстрее, если вы предоставите нам больше подробностей или фотографий проблемы.

ПРОБЛЕМЫ	ПРИЧИНА	РЕШЕНИЕ
Мотор не работает и не поднимается	Ослаблено соединение проводов.	Проверьте и установите хорошее соединение.
	Мотор сгорел.	Замените его.
	Поврежден концевой выключатель или ослаблено соединение проводов.	Подключите его, отрегулируйте или замените концевой выключатель.

Мотор работает, но не поднимается	Двигатель вращается в обратном направлении.	Проверьте подключение проводов.
	Перепускной клапан ослаблен или заклинен.	Очистите или отрегулируйте его.
	Шестеренчатый насос поврежден.	Замените его.
	Уровень масла слишком низкий.	Добавьте масло.
	Масляный шланг ослаб или отсоединился.	Затяните его.
	Клапан амортизатора ослаб или заклинил.	Очистите или отрегулируйте его.
Платформы опускаются медленно после подъема	Масляный шланг протекает.	Проверьте или замените его.
	Масляный цилиндр не затянут.	Замените уплотнение.
	Единственный клапан протекает.	Очистите или замените его.
	Перепускной клапан протекает.	Очистите или замените его.
	Утечка через электрический разгрузочный клапан.	Очистите или замените его.
Слишком медленное повышение	Масляный фильтр засорен.	Очистите или замените его.
	Уровень масла слишком низкий.	Добавьте масло.
	Перепускной клапан не отрегулирован в правильном положении.	Отрегулируйте его.
	Гидравлическое масло слишком горячее (выше 45°).	Замените масло.
	Уплотнение цилиндра стерто.	Замените уплотнение.
Слишком медленное опускание	Заклинило дроссельную заслонку.	Очистите или замените.
	Гидравлическое масло загрязнено.	Замените масло.
	Заклинил противопомпажный клапан.	Очистите его.
	Засорился масляный шланг.	Замените его.

ОБСЛУЖИВАНИЕ

Простое и недорогое плановое обслуживание может обеспечить нормальную и безопасную работу лифта. Ниже приведены требования к плановому обслуживанию. Вы можете выбрать частоту планового обслуживания, проконсультировавшись с условиями и временем работы вашего лифта.

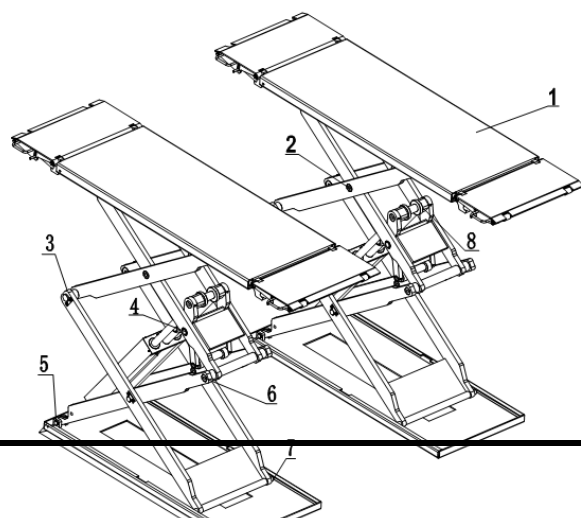
Необходимо смазать следующие детали.

Серийный номер	УМЕНЬШЕНИЕ
----------------	------------

- 1 Платформа слайдера
- 2 Шарнирный вал С
- 3 Шарнирный вал В
- 4 Вал приводного ротора
- 5 Вал ротора опорной плиты
- 6 Шарнирный вал D

7 Ползунок базовой пластины

8 Вал ротора



6.1 Ежедневная проверка деталей перед эксплуатацией

Пользователь должен выполнять ежедневную проверку. Ежедневная проверка системы безопасности очень важна – обнаружение отказа устройства до принятия мер может сэкономить ваше время и предотвратить большие потери, травмы или несчастные случаи.

- Проверить хорошо ли подсоединен масляный шланг. Утечка не допускается.
- Проверить электрические соединения. Убедитесь, что все соединения находятся в хорошем состоянии.
- Проверьте, хорошо ли закреплены дюбели.
- Проверьте, хорошо ли совпадают зубья безопасности и блок безопасности.

6.2 Еженедельная проверка предметов

- Счет возьми, гибкость движущихся частей.
- Проверьте условия работы защитных деталей.
- Проверьте количество оставшегося масла в масляном баке. Масла достаточно, если каретку можно поднять в самое высокое положение. В противном случае масла недостаточно.
- Проверьте, хорошо ли закреплены дюбели.

6.3 Ежемесячные проверки пунктов

- Проверьте, хорошо ли закреплены дюбели.
- Проверьте герметичность гидравлической системы и подтяните соединения, если есть утечки.
- Проверьте смазку и степень истирания движущихся частей.

6.4 Ежегодная проверка пунктов

- Опорожните масляный бак и проверьте качество гидравлического масла.
- Промойте и очистите масляный фильтр.

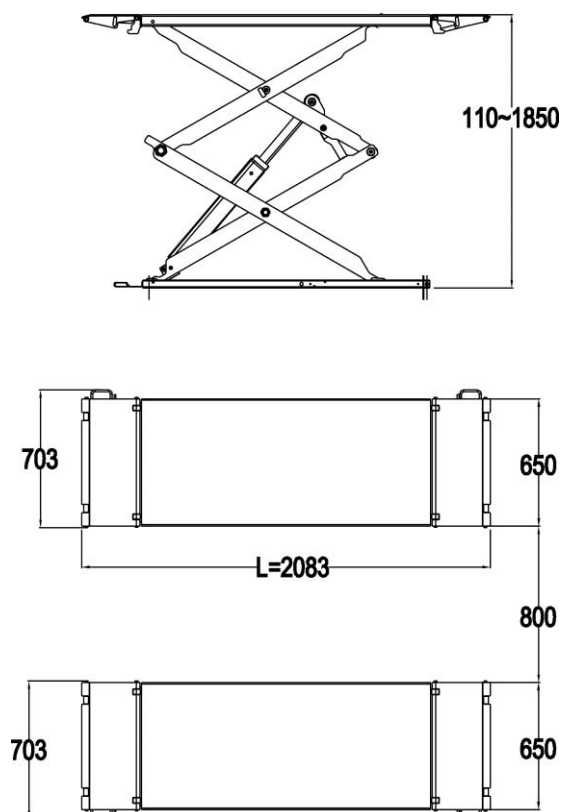
Если пользователи будут строго соблюдать вышеуказанные требования по техническому обслуживанию, лифт будет оставаться в хорошем рабочем состоянии, а несчастных случаев можно будет в значительной степени избежать.

ПРИЛОЖЕНИЕ

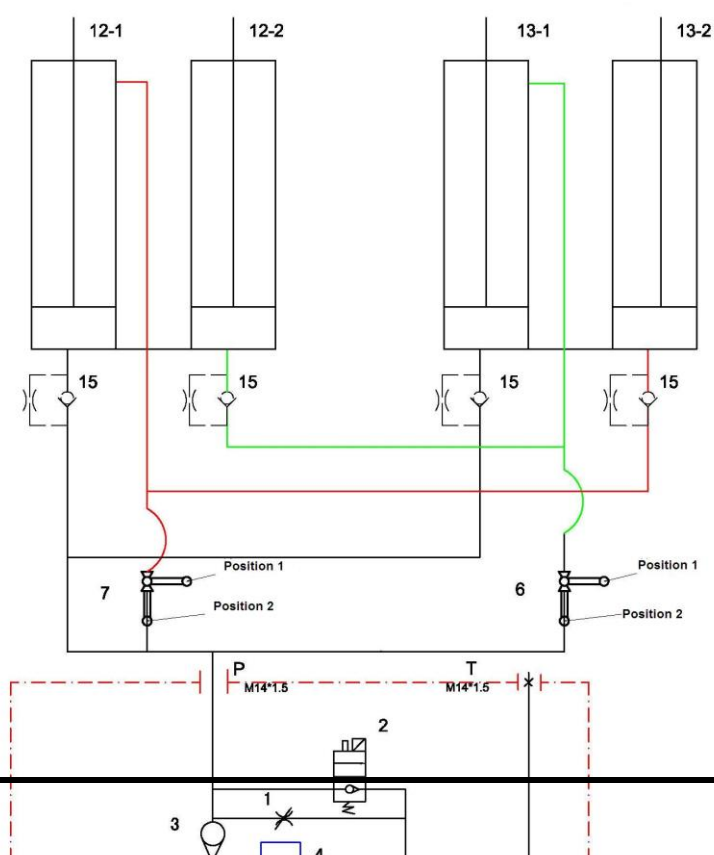
Приложение 1. Упаковочный лист всего подъемника

Серийный номер	Имя	Чертеж №/Размер	Материал#	Описание	Кол-во	Примечание
1	Низкопрофильный ножничный подъемник	FR6106A		Сборка	1	Пачка
2	Защитная крышка А	FR6106A-A9		Q235A	3	
3	Защитная крышка В	FR6106A-A10		Q235A	1	
4	Защитная крышка С	FR6106A-A11		Q235A	1	
5	Фиксатор масляного шланга	FR6106A-A1-B7		Цинкование	3	
6	Расширительный болт	M16*160		Стандарт	8	Пачка
7	Винт с крестообразным шлицем и головкой под ключ	СТ4.8*34		Стандарт	20	
8	Шкаф управления	FR6106A-A10		Сборка	1	
9	Пластиковая расширительная трубка	M10*40		Стандарт	20	
10	Резиновая прокладка	FR6106A-A14		Резина	4	

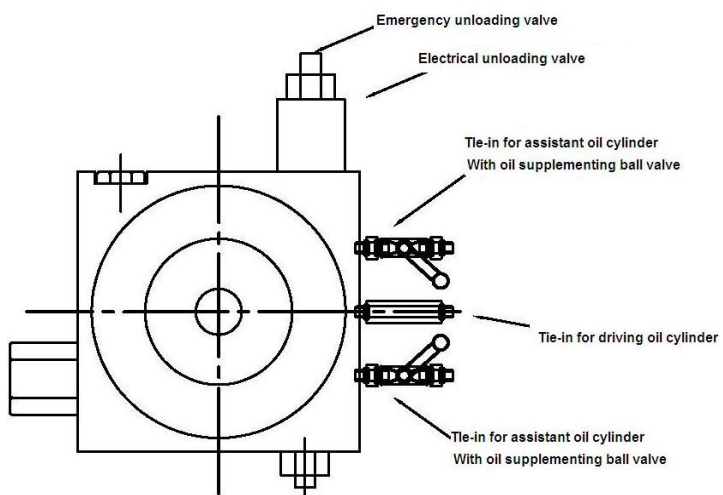
Приложение 2, Общая схема



Приложение 3, Гидравлическая рабочая система

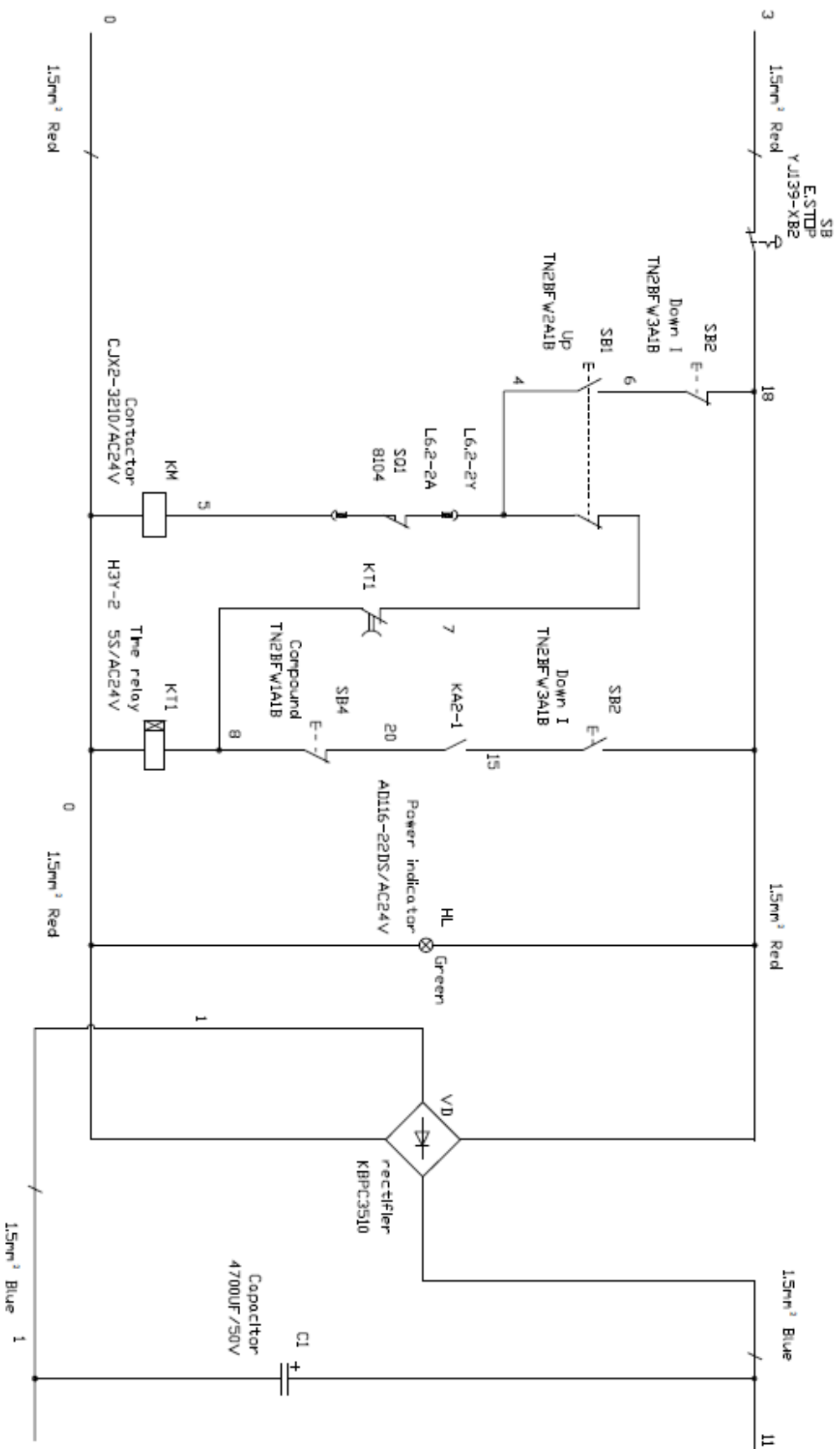


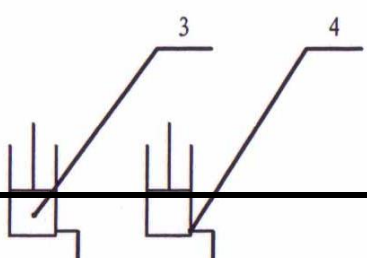
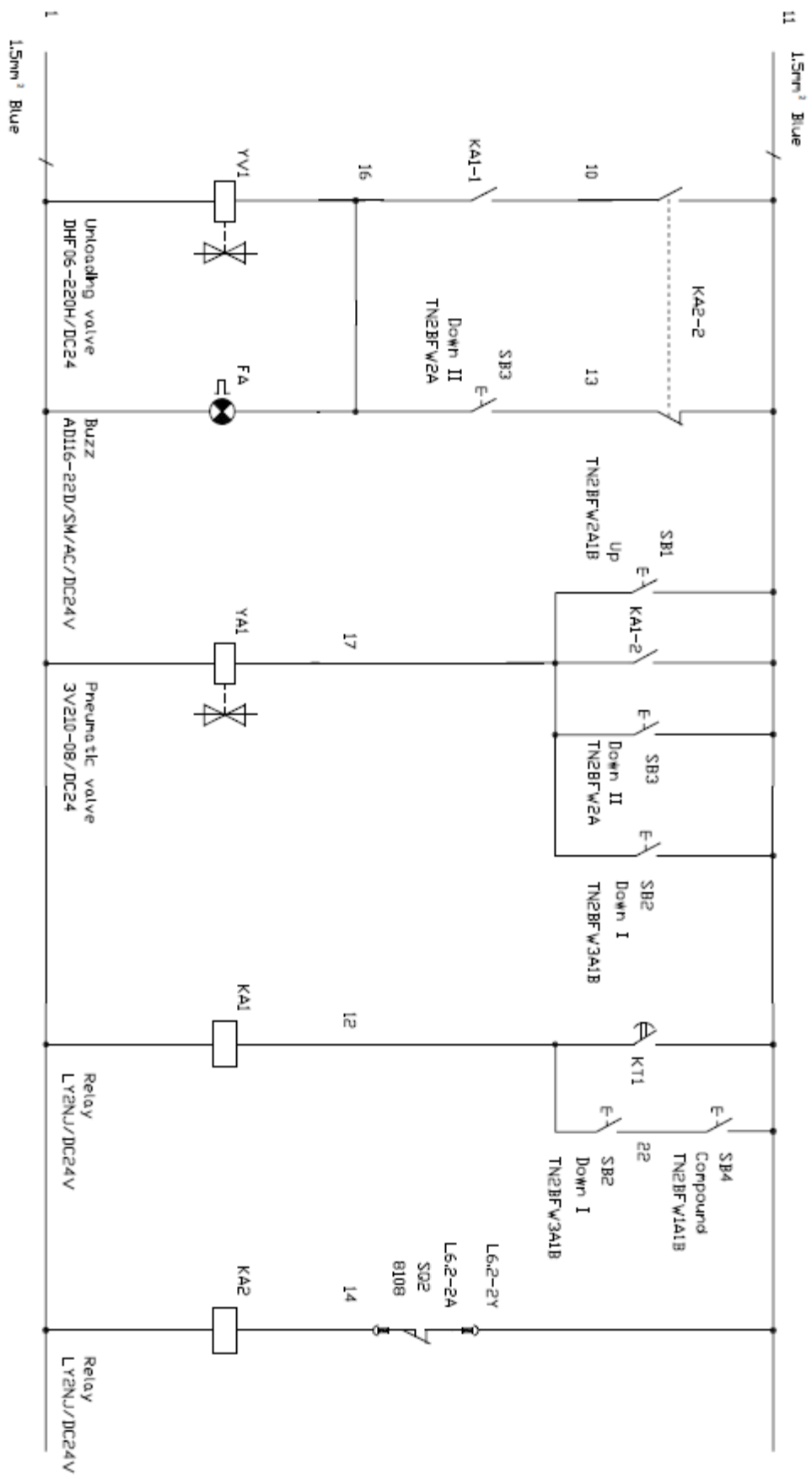
1. Аварийный разгрузочный клапан
2. Электрический разгрузочный клапан
3. Односторонний клапан
4. Перепускной клапан
5. Опускание дроссельной заслонки
6. Шаровой кран для подачи масла
7. Шаровой кран для подачи масла
8. Амортизационный клапан
9. Шестеренчатый насос
10. Двигатель масляного насоса



Приложение 4, Схема электропроводки

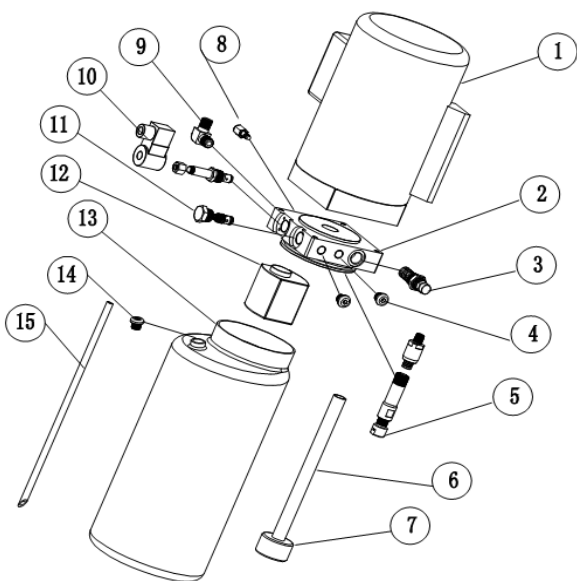
Однофазный





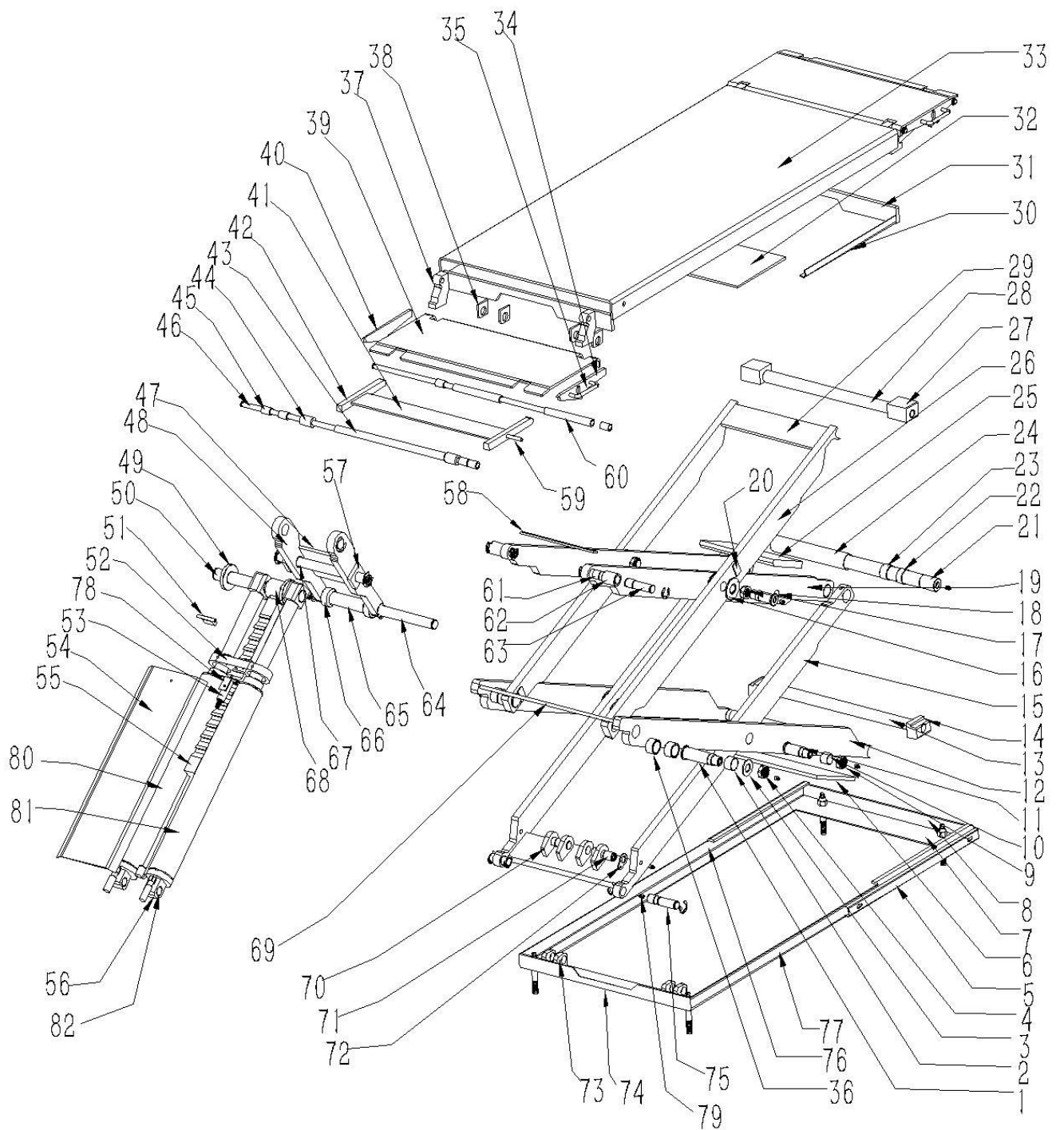
Приложение 6. Отдельные чертежи подъемника

Для насоса:



Се	ОПИСАНИЕ	КО
1	Мотор	1
2	Гидравлический блок	1
3	Перепускной клапан	1
4	Подгонка	2
5	Подушка клапана	1
6	Шланг для всасывания	1
7	Масляный фильтр	1
8	Дроссельный клапан	1
9	Врезка масляного	1
10	Электрический	1
11	Односторонний клапан	1
12	Шестеренчатый насос	1
13	Масляный бак	1
14	Крышка масляного	1
15	Шланг масляного	1

Для механической сборки



Сер	Материал	Имя	Рисунок#	Кол	Свойство	Примечание
1		Соединительный вал внешнего рычага	1YG043000	4	40Кр	
2		Ф39*Ф35*49 износостойкие комплекты	1FC0010056	8	КУ	
3		Шайба с наружной резьбой верхнего рычага	1YG050000	4	Q235	
4		гайки М27	1FC0010057	4	外购	
5		Линия	1BC0010001	2	Q235	




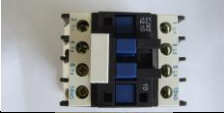







Сер	Материал	Имя	Рисунок#	Кол	Свойство	Примечание
6		Под рычагом соединительной пластины	1BC0250004	2	Q235	
7		Нижняя крепежная пластина	1BC0060020	2	Q235	
8		Нижняя пластина на правой стороне доски	1BC0050012	2	Q235	
9		гайки М24	1FC0010058	4	外购	
10		Ф35*Ф30*25 Носимые комплекты	1FC0010059	12	КУ	
11		Нижняя центральная ось	1YG038000	2	40Кр	
12		Под мышкой снаружи руки	1BC0250009	4	Q355	
13		Сдвиньте ось блока	1YG035000	2	40Кр	
14		Слайд-блок	1FC0010053	4	ПА6	
15		Под ножом в руке	1BC0250008	4	Q355	
16		Рычаг и распорка рычага	1YG068000	20	Q235	
17		Гайки М24*2	1FC0010060	4	外购	
18		Верхняя центральная ось	1YG038000	4	40Кр	
19		Внутри руки	1BC0250007	4	Q355	
20		Деталь крепления вала	1BC0030010	12	Q235	
21		Внутренний рычаг соединяет длинную	1YG035000	2	40Кр	
22		Соединительная муфта ножевого	1YG045000	4	Q235	
23		Носимая соединительная муфта для руки-ножа	1YG045000 3	8	Q235	
24		Ножевая рука соединена длинными	1YG045000	2	Q235	
25		Соединительная пластина верхнего	1BC0200008	2	Q355	
26		На внешней стороне руки	1BC0250009	4	Q355	
27		На слайдере	1FC0010054	4	ПА6	
28		На оси ползуна	1YG035000	2	40Кр	
29		Верхний рычаг соединительной пластины снаружи	1BC0100017	2	Q235	
30		На слайдере	1BC0030008	4	Q235	
31		Верхняя боковая пластина	1BC0140008	4	Q235	
32		Верхняя пластина внутренняя пластина	1BC0060017	2	Q235	
33		Верхняя крышка	1BC0060016	2	Q235	
34		Правая сторона приборной панели	1BC0080012	4	Q235	
35		Стержень подножки	1YG010000	4	Q235	
36		Соединительная муфта ножевого	1YG045000	4	Q235	
37		Блок соединения подножки	1BC0250005	8	Q235	
38		Соединительный блок верхнего рычага	1BC0060018	8	Q235	
39		Подножка	1BC0060019	4	Q235	
40		Пройдите левую сторону доски	1BC0080013	4	Q235	
41		Плата подключения подножки	1BC0050014	4	Q235	
42		Путь соединения подножки	1XC020000	8	Q235	
43		Бег с длинным рукавом	1YG022000	4	Q235	
44		Ходовая пластина колеса	1FC0010055	8	ПА6	
45		Втулки ходовой пластины	1YG022001	24	Q235	
46		Ось подножки	1YG015000	8	Q235	
47		Короткая пластина для соединения	1BC0100016	2	Q235	
48		Короткое ухо	1BC0250011	4	Q355	
49		Короткие ножевые ушные зубы	1YG079000	4	Q235	
50		Соединительный вал головки блока	1YG035000	2	40Кр	
51		Предохранительный клапан	1BC0120003	2	Q235	
52		Страховой блок	1BC0250003	2	Q235	
53		Клапан держателя ручки	1FC0010061	2	外购	


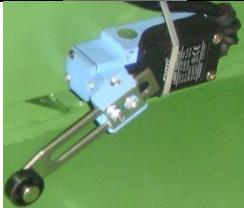

Сер	Материал	Имя	Рисунок#	Кол	Свойство	Примечание
54		Головка блока цилиндров	1BC0020012	2	Q235	
55		Зубы-ножи	1XC038000	2	Q235	
56		Задняя обложка	1BC0350001	4	Q235	
57		Короткий ножевой ушной разделитель	1BC0200009	4	Q235	
58		Соединительная пластина верхнего	1BC0050013	2	Q235	
59		Ось активности подножки	1YG010000	4	Q235	
60		Центральный рукав подножки	1YG022000	8	Q235	
61		Ф28*Ф25*25 носимые комплекты	1FC0010061	8	KY	
62		Верхний рычаг соединен с валом.	1YG038000	4	Q235	
63		Вал соединения крышки пластины	1YG025000	4	40Кр	
64		Короткий нижний вал ушка ножа	1YG030000	2	40Кр	
65		Короткие уши ушные активности	1YG038000	2	Q235	
66		Короткие уши ушные активности	1YG055000	4	Q235	
67		Короткий соединительный вал лезвия	1YG030000	2	40Кр	
68		Соединительная муфта зуба ножа	1YG058000	2	Q235	
69		Соединительный вал рычага	1YG010000	2	Q235	
70		Блок соединения цилиндров	1BC0140010	8	Q235	
71		Нижняя часть цилиндра соединена с валом.	1YG025000 4	4	40Кр	
72		Фиксированный блок оси	1BC0030009	4	Q235	
73		Нижний соединительный блок рычага	1BC0140009	8	Q235	
74		Левая сторона пола запечатана.	1BC0050011	2	Q235	
75		Нижняя часть рычага соединена с валом.	1YG025000 5	4	40Кр	
76		Нижняя гибочная пластина	1BC0060015	2	Q235	
77		Нижняя гибочная пластина 2	1BC0060014	2	Q235	
78		1BC0020013	1BC0020013	2	Q235	
79		Рот как масло	1FC0010063	32		
80		Комбинация вице-цилиндра		2		
81		Комбинация главного цилиндра		2		
82		Ф28*Ф25*40 носимые комплекты	1FC0010064	4	KY	
83		Ф39*Ф35*47 носимые комплекты	1FC0010065	4	KY	
84		Ф32 открытая карта		4		
85		Ф22 открытая карта		16		
86		Винты М8*16 с головкой под ключ		12		
87		Ф15 обычная трость		16		
88		Ф39*Ф35*47 носимые комплекты		4	KY	

Приложение 7, Список запасных частей

Список запасных частей-электрическая система

Сери йный номе р	Материал №	Имя	Спец.	Единиц а	Кол- во/на бор	Фотографии
---------------------------	------------	-----	-------	-------------	----------------------	------------

Сери йный номе р	Материал №	Имя	Спец.	Единиц а	Кол- во/на бор	Фотографии
1		Выключатель питания	ГЛД11-25/04	шт.	1	
2		Кнопка	Ф22белый	шт.	4	
3		Индикатор питания	АД16-22Д-АС24	шт.	1	
4		Зуммер	АД16-22СМ/АС24В	1	шт.	
5		Реле времени	НЗУ-2/АС24V			
6		Трансформатор	БК-50ВАВА380В-24В	шт.	1	
7		Контактор переменного тока	КОНТАКТОР ПЕРЕМЕННОГО ТОКА/SC1-18	шт.	1	
8		Автоматический выключатель	ТЛVB1-63	шт.	1	
9		Автоматический выключатель	ДЗ47-63 С32 /2П	шт.	1	
10		Цилиндр	ПСБ10*30P	шт.	2	
11		Пневматический клапан	4С210-08-D/АС24V	шт.	1	
12		Концевой выключатель	ME8122	шт.	1	
13		Сепаратор масляно-водяной	АФР-2000	шт.	1	
14		Предохранитель	4А	шт.	1	
15		Блок управления	Больше	шт.	1	
16		Реле	Р02-4Ка1Л	шт.	3	

Сери йный номе р	Материал №	Имя	Спец.	Единиц а	Кол- во/на бор	Фотографии
17		Держатель реле	PYF14AE	шт.	1	
18		Концевой выключатель	8108 (TZ8108)	шт.	1	
19		Аварийная остановка	Y090-11ZS/красный	1	шт.	

Список запасных частей --- механическая часть

Сери	Материал#	Имя	Рисунок#	Кол-	Описание	Приме
1		Масляная чашка прямая M8*1	JB/T7940.1-1985	32	Стандарт	
2		Блок прокладки	FR6106A-A2-B17	4	нейлон	
3		Позиционирование ползунка	FR6106A-A2-B13	4	Нейлон 1010	
4		Соединение предохранительного блока	FR6106A-A4-B5	2	Q235A	
5		Воздушный цилиндр	AA6*10	2	Сборка	
6		Крепежная пластина для воздушного	FR6106A-A4-B6	2	Q235A	
7		Защитная пластина для	FR6106A-A4-B13	4	Q235A	
8		Обложка А	FR6106A-A9	1	Q235A	
9		Обложка Б	FR6106A-A10	1	Q235A	
10		Обложка С	FR6106A-A11	1	Q235A	
11		У-образное уплотнительное кольцо	B7-80*70*7	1		
12		У-образное уплотнительное кольцо	СД38*48*6	1		
13		Противопылевое кольцо	БХС38*46*6	2		
14		У-образное уплотнительное кольцо	B7-70*60*7	1		