

**Автоматический сенсорный смеситель с
дозатором мыла**

M-8906

Инструкция по эксплуатации

The logo for ksitex features a stylized bar chart icon on the left, consisting of four vertical bars of increasing height from left to right. To the right of the icon, the word "ksitex" is written in a bold, lowercase, sans-serif font.

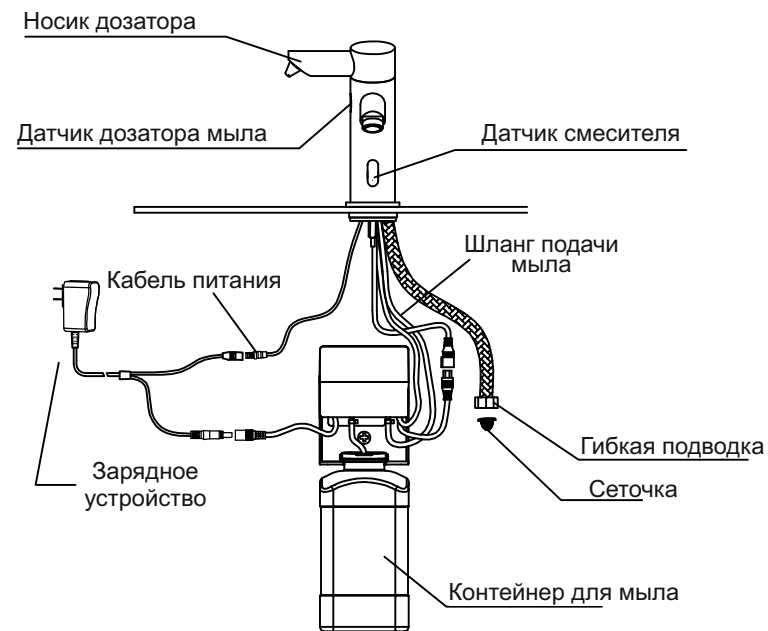
В конструкцию дозатора производителем могут
вноситься конструктивные изменения без предварительного уведомления

Руководство по установке

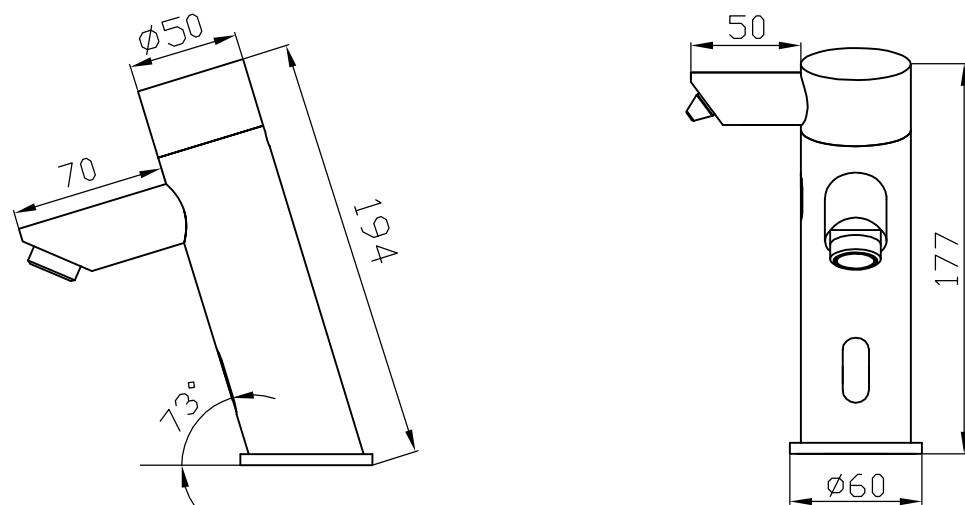
Будьте внимательны при распаковке изделия:

- не роняйте и не ударяйте изделие, внутри него электронные устройства;
- проверьте комплектность товара. В случае возникновения каких-либо вопросов обратитесь к Вашему продавцу.

Схема установки

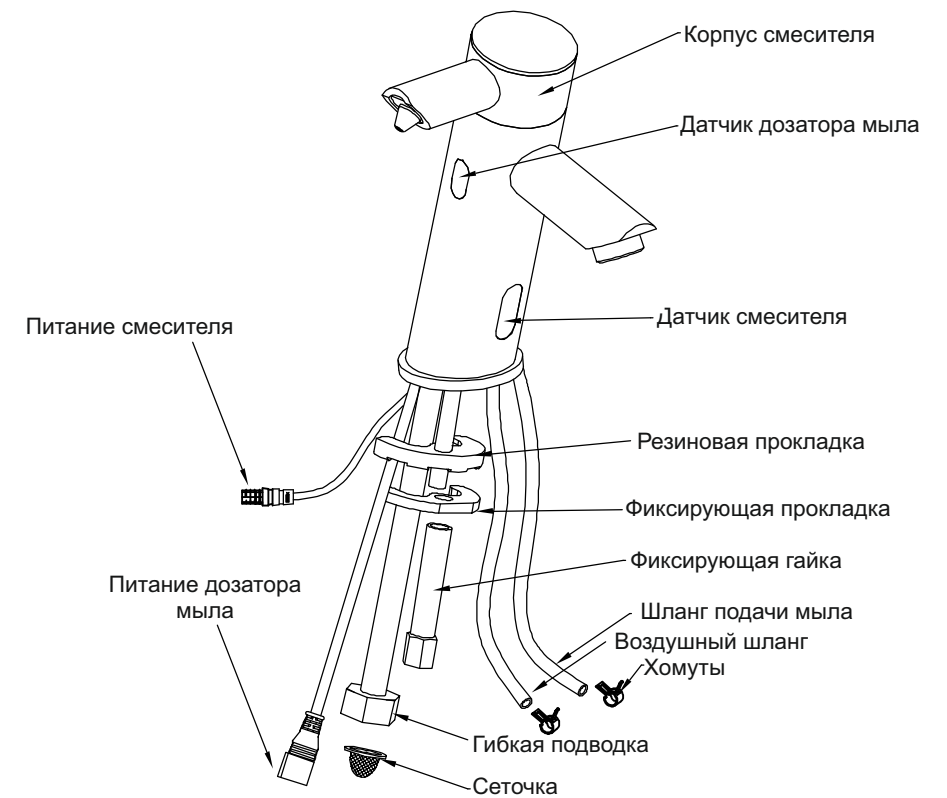


Размеры изделия

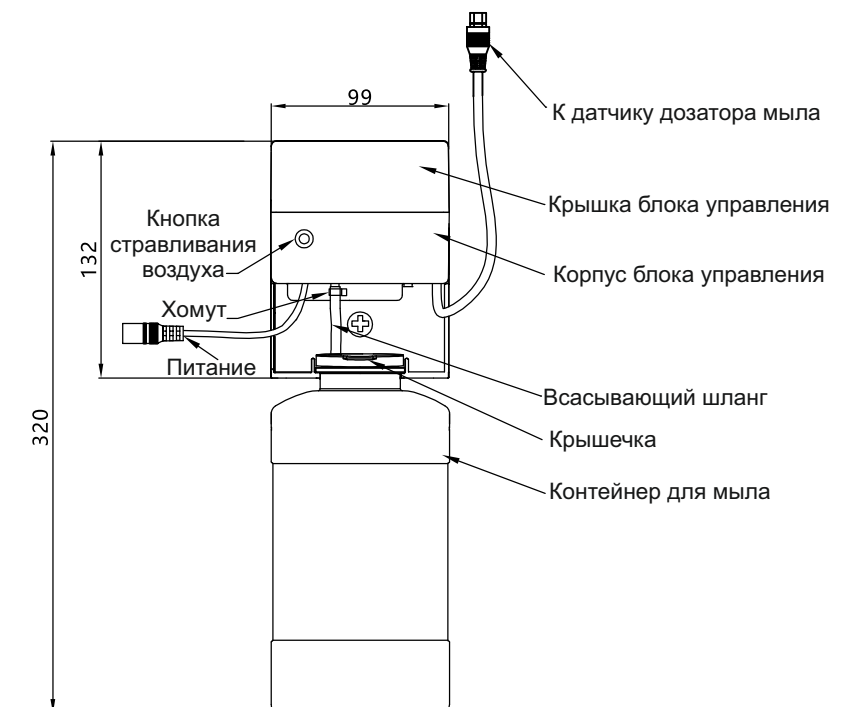


1

Устройство смесителя



Устройство блока управления



2

Рекомендации по установке

1. Внимательно прочитайте данное руководство перед установкой и использованием
2. Просверлите отверстие диаметром 35-45 мм за раковиной как указано на рисунке 1, открутите гайку, снимите прокладки и пропустите провода и шланги через отверстие. Наденьте прокладки и затяните гайку.
3. Соедините подводящие трубки для мыла так же как это указано на рисунке 2 и зафиксируйте их хомутами.
4. Зафиксируйте блок управления в правильном положении.
5. Подключите гибкую подводку к крану подачи воды, используя сеточку, также как указано на рисунке 3.
6. Подключите кабели питания к датчикам в соответствии с рисунком 2.
7. Откройте крышку резервуара для мыла и налейте мыло. Внимание! Используйте только жидкое мыло, дозатор не предназначен для использования других типов моющих жидкостей.
8. Закройте крышку и вставьте шланг для подачи мыла. Установите резервуар для мыла на место.
9. При первом использовании нажмите на кнопку для стравливания воздуха, чтобы заполнить все шланги мылом.

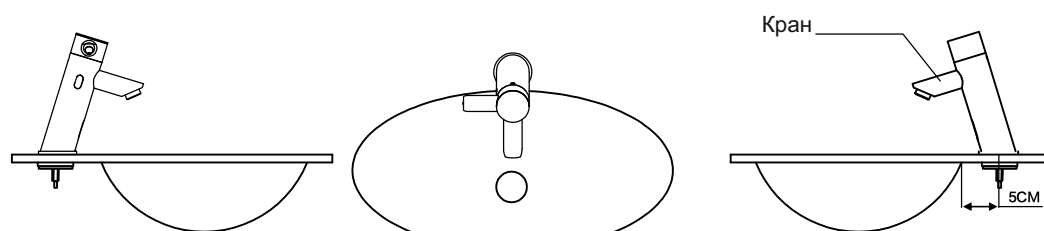


Рисунок 1

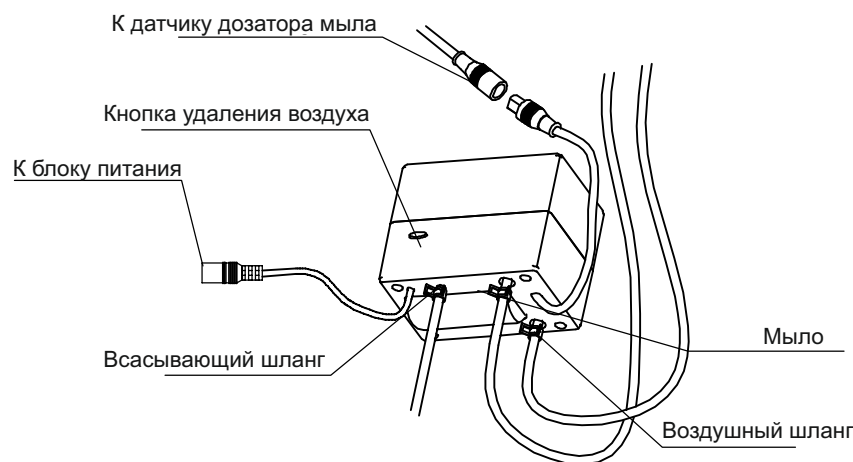


Рисунок 2

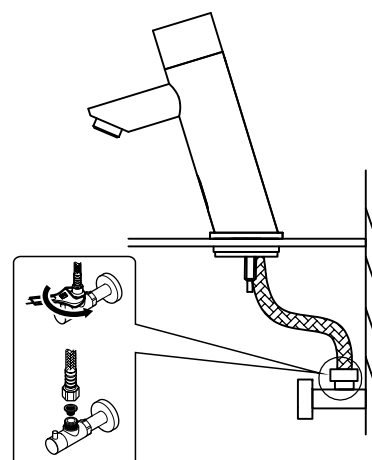


Рисунок 3

Технические характеристики

Питание	110-240V
Объем контейнера для мыла	1500ML
Объем мыла выделяемого за раз	2-10 мл(2 мл заводская настройка)
Рабочая дистанция диспенсера мыла	10-20 см(10+/- 1 см заводская настройка)
Рабочая дистанция смесителя	8-20 см(17+/- 1 см заводская настройка)
Рабочее давление смесителя	До 0,7 МПа
Диаметр резьбы гибкой подводки	G1/2
Расход воды	до 13 л/мин
Температура воды	1-60°C
Температура окружающей среды	1-55°C

Преимущества

Экономия воды:

Вода будет течь только в случае, когда руки помещены в зоне реагирования сенсора, как только руки будут удалены - поток остановится. Это способствует значительной экономии воды.

Гигиена:

При использовании смесителя нет необходимости касаться любых его частей, что исключает риск передачи бактерий.

Интеллектуальное управление:

Контроль работы смесителя обеспечивает ограничение потока воды максимально одной минутой, даже когда неподвижные объекты все еще в пределах реагирования сенсора.

Регулируемое расстояние:

Расстояние, на котором реагирует сенсор, можно отрегулировать.

Защитная сетка:

Защитную сетку можно снять и очистить в случае необходимости.

Обратный клапан:

Обратный клапан уже встроен внутри корпуса крана.

Регулятор температуры:

Температура воды регулируется на кране.

Настройка диспенсера мыла

Регулировка объема дозируемого мыла производится при помощи пульта:

1. Направьте пульт на датчик дозатора.
2. При нажатии на кнопку “Time+” время подачи мыла увеличится на 0,5 секунд. Если достигнут максимум лампа-индикатор моргнет 3 раза.
3. При нажатии на кнопку “Time-” время подачи мыла уменьшится на 0,5 секунд. Если достигнут минимум лампа-индикатор моргнет 3 раза.
4. Для сброса настроек нажмите “Reset”

Регулировка дальности срабатывания датчика:

1. Датчик имеет функцию автоматической регулировки дальности.
2. В случае необходимости отрегулируйте дальность срабатывания самостоятельно при помощи пульта. Нажмите кнопку “Auto adjust (distance)”, поместите на необходимом расстоянии от датчика руку или белый лист, не передвигайте и не убирайте, индикатор моргнет 1 раз через секунду, после повторного моргания через 3 секунды регулировка дистанции окончится.
3. В случае необходимости для сброса настроек нажмите “Reset”.

Настройка диспенсера мыла

Рабочая дистанция смесителя составляет 8-20см. Заводская настройка составляет 17 +/- 1 см. Вы можете произвести настройку самостоятельно:

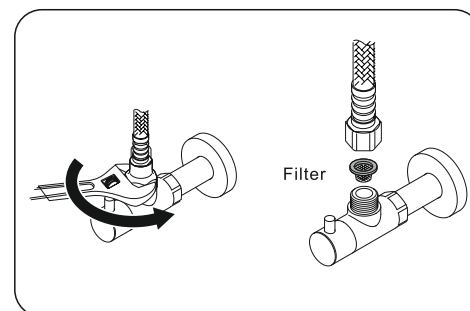
1. Во время включения в сеть, лампочка-индикатор датчика горит 2 секунды после этого начинает быстро мерцать. Это означает, что датчик производит автоматическую настройку дальности срабатывания.
2. Поместите руку или белый лист на нужном расстоянии на 5 секунд, пока индикатор не загорится на 1 секунду.
3. Регулировка расстояния окончена, расстояние зафиксировано

ВАЖНО!

Не устанавливайте смеситель таким образом, чтобы в зону действия датчиков попадали зеркальные поверхности и/или устройства использующие аналогичные датчики во избежании ложных срабатываний.

Уход за сетчатым фильтром

Прочищайте сетчатый фильтр 1 раз в пол года либо при снижении напора воды



Очистка электромагнитного клапана

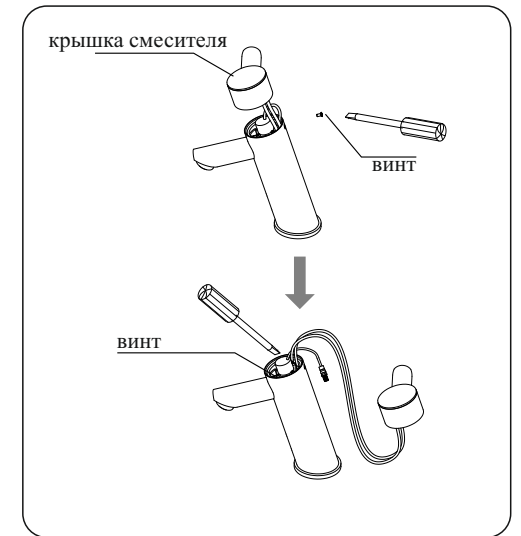
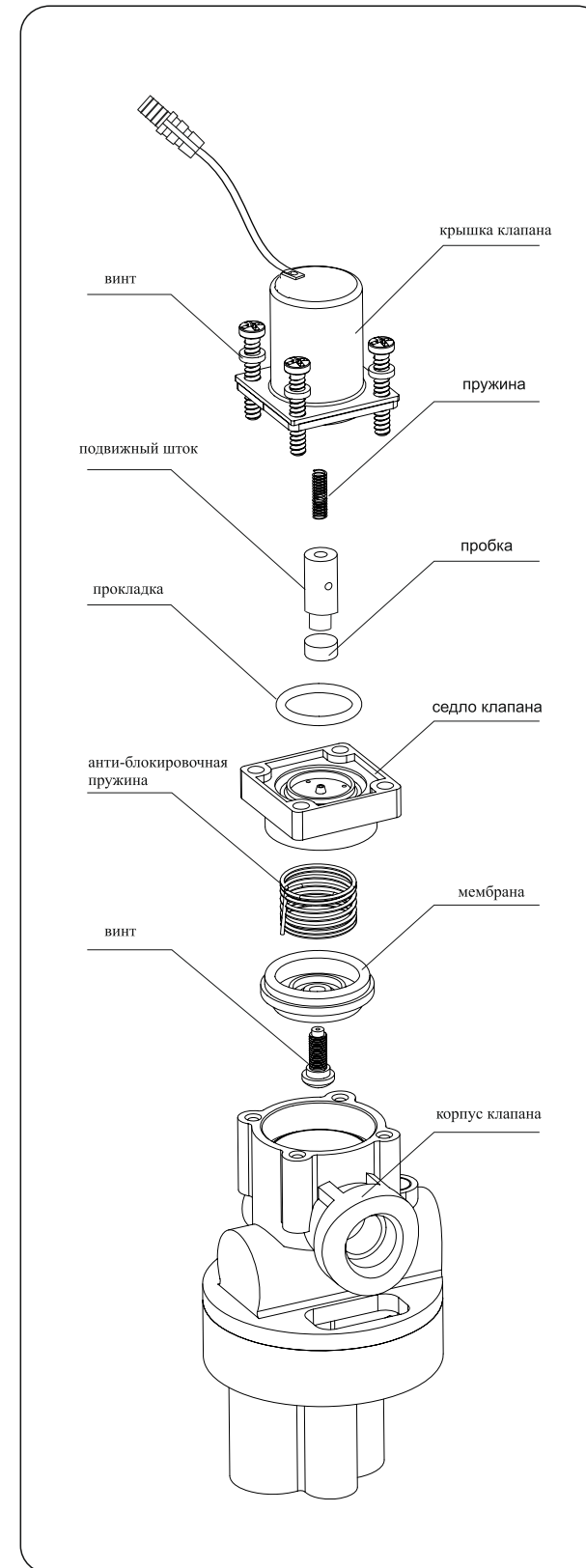


Рисунок 4

1. Перекройте подачу воды на смеситель. Отвинтите стопорный винт и снимите крышку смесителя.
2. Отвинтите четыре винта, крепящие крышку клапана (рис. 4).
3. Выньте электромагнитный клапан из смесителя; снимите резиновую мембрану, промойте ее и посадочное отверстие на корпусе клапана.
4. Проверьте движение штока, убедитесь, что ничего не мешает пробке.
5. Проверьте, нет ли каких-либо частиц в седле клапана и очистите его.
6. После очистки электромагнитный клапан собрать в последовательности, как на рис. 4
7. После сборки откройте кран, подающий воду на смеситель.

⚠ ВНИМАНИЕ

Перед разборкой смесителя не забудьте отключить питание

Неисправности и техническое обслуживание

Проблема: Индикатор не работает

Причина отказа: отказ сенсора | малое сенсорное расстояние | отсутствие питания
Решение: замена сенсора | отрегулировать повторно | проверить батарейки

Проблема: Индикатор постоянно мигает медленно

Причина отказа: сенсорное расстояние большое | препятствие перед сенсором
Решение: отрегулировать повторно | удалить

Проблема: Индикатор постоянно мигает быстро

Причина отказа: низкий заряд батареек
Решение: заменить батарейки

Проблема: Нет подачи воды

Причина отказа: отсутствие воды в системе | загрязнение в клапане | загрязнен фильтр
Решение: | очистить клапан | очистить фильтр

Проблема: Подача воды не прекращается

Причина отказа: попадание частиц в клапан | отказ клапана
Решение: очистить клапан | заменить



Московская обл., посёлок Вешки, Липкинское шоссе,
2-й км, с7/1. "Вешки Парк".
тел. +7(495)665-92-35

<http://ksitex.ru/>

ГАРАНТИЙНЫЙ ТАЛОН

Гарантийный талон выдан и признается компанией **KSITEX**, гарантирует бесплатный ремонт продукции **KSITEX**, проданной на территории РФ в соответствии с приведенными гарантийными условиями. Гарантия действует на территории РФ.

Условия:

- Ремонт неисправного изделия осуществляется по предъявлении потребителем гарантийного талона, заполненного четко и правильно вместе с неисправным изделием, товарным или кассовым чеком.
- Изделие с внешними механическими повреждениями не подлежит гарантийной поддержке.
- Настоящая гарантия не действительна в случаях, когда неполадки изделия возникли после продажи его потребителю в следствии нарушения им правил пользования, хранения, транспортировки, изложенных в руководстве по эксплуатации, а так же в результате действия третьих лиц или силы.
- Настоящая гарантия не дает права на возмещение и покрытие ущерба, произошедшего в результате переделки или регулировки изделия с целью приведения его в соответствие национальным или местным техническим стандартам и нормам безопасности, действующим в любой другой стране, кроме страны, в которой изделие было первоначально продано.
- Условия гарантии не распространяются на аксессуары, входящие в комплектность изделия.

Настоящая гарантия не распространяется:

- На замену частей в связи с их нормальным износом (лампы, плавкие предохранители, пружины и т.д.).
- Любые адаптации с целью усовершенствования и расширения сферы применения изделия, указанной в руководстве по эксплуатации.
- Расходные материалы, прокладки, гибкие шланги.

Неправильная эксплуатация, включая, но не ограничиваясь этим следующее:

- Использование изделия не по назначению.
- Установка и эксплуатация изделия, не соответствующего техническим стандартам и нормам безопасности, действующим в РФ.
- Случайное или ненамеренное попадание инородных предметов, веществ, жидкостей, насекомых во внутренние, либо на внешние части изделия.
- Ремонта, произведенного не уполномоченными на это сервисными центрами.
- Несчастных случаев, механических повреждений, удара молнии, затоплений, пожара, неправильной вентиляции, колебаний напряжения и иных причин находящихся вне контроля, транспортировки.
- Дефектов системы или ее элементов, в которой использовалось данное изделие.
- Неправильное соединение с другими системами.

Настоящая гарантия не ущемляет других законных прав потребителя, предоставляемых ему действующим законодательством РФ.

-Доставка изделия в сервисный центр осуществляется силами и за счет Потребителя .

Демонтаж изделия(при необходимости) осуществляется за счет и силами Потребителя.

Наименование изделия: _____ Дата продажи: _____

Наименование, адрес и печать организации продавца: _____

Изделие проверено в присутствии покупателя. Претензий нет. С условиями гарантии согласен.

Подпись покупателя: _____

Гарантийный срок – 6 месяцев с момента продажи